

# Compostez utile

...



# Compostez facile !



# Sommaire



Le compostage : une chance pour votre jardin !	p. 3
Les déchets compostables en quelques chiffres	p. 4
Le compostage individuel : qu'est ce que c'est ?	p. 5
Que peut-on composter ?	p. 6/7
Que se passe-t-il dans votre composteur ?	p. 8
Les 3 règles d'or du compostage	p. 9
Les conseils et astuces	p. 10/11
Les nuisances et leurs remèdes	p. 12
A chacun son compost	p. 13
Comment utiliser votre compost ?	p. 14/15
Qui contacter ?	p. 16



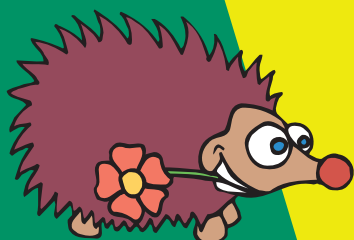
# Le compostage : une chance pour votre jardin !

Vous avez un jardin, vous le soignez, et vous faites toujours le même constat : le volume de vos déchets verts représente un nombre invraisemblable de sacs qui se déchirent à force de les remplir de tailles d'arbustes, de feuilles mortes, de tontes de pelouses...

Aujourd'hui, Lannion-Trégor Communauté vous apporte une solution économique et soucieuse de l'environnement en lançant une grande opération sur le compostage individuel. De plus, en vous associant à celle-ci, vous contribuerez à réduire les déchets collectés et traités par votre collectivité.

Suivez les conseils et astuces de ce guide, il vous apprendra à produire un compost naturel et totalement bénéfique pour votre jardin.

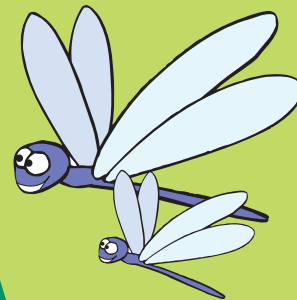
Joël Le Jeune,  
Président de Lannion-Trégor  
Communauté



# Les déchets compostables en quelques chiffres...

➔ Les déchets fermentescibles (organiques) collectés et traités par Lannion-Trégor Communauté représentent annuellement pour les ménages et les entreprises :

- **18 500 tonnes** d'ordures ménagères ou assimilées (dont 30 % organiques),
- et **27 800 tonnes** de déchets verts (tontes et branchages).



Un foyer de 3 personnes produit ainsi chaque année :

- **750 kg** d'ordures ménagères (dont 1/3 de déchets organiques),
- et plus d'**1 tonne** de végétaux.

➔ Le compostage (à grande échelle) de ces déchets a un coût. Ces dépenses de traitement se retrouvent ensuite dans votre TEOM (Taxe d'Enlèvement des Ordures Ménagères).

Pour exemple :

- Traitement d'1 tonne d'ordures ménagères : **62,50 € HT**
- Traitement d'1 tonne de végétaux : **18,50 € HT**

Le retour sur investissement pour un composteur est compris entre 1 et 2 ans.

**En réduisant la quantité de déchets confiés à la collectivité, vous contribuerez à ne pas faire augmenter votre TEOM.**



# Le compostage individuel

## Qu'est-ce c'est ?

- ➔ Le compostage permet de décomposer et transformer les matières organiques en un amendement naturel et sain, riche en valeur fertilisante.
- ➔ Ce sont principalement les micro-organismes et la faune du sol qui travaillent pour assurer la transformation de vos déchets.

## Pourquoi composter vos déchets à la maison ?

- ➔ Pour réduire une partie de vos déchets collectés et traités par la communauté d'agglomération, et donc optimiser les coûts d'élimination.
- ➔ Pour protéger l'environnement.
- ➔ Pour produire un compost sain pour votre jardin et potager.



# Que peut-on

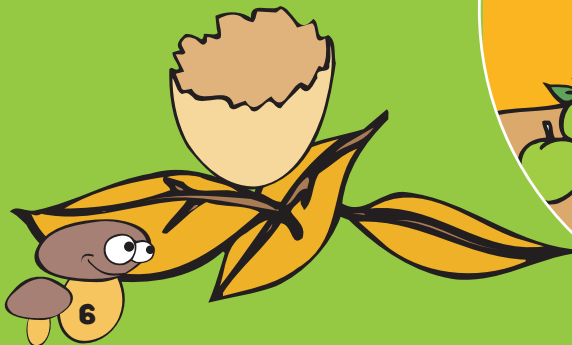
Selon leur nature, les déchets sont plus ou moins compostables. Certains ne le sont pas du tout.

➔ Les déchets compostables en grande quantité

J'aime  
BEAUCOUP



- épluchures de légumes et agrumes,
- reste de fruits et légumes,
- coquille d'œufs, noix et noisettes (écrasées),
- thé et sachets de thé, marc et filtres de café,
- excrément de petits animaux domestiques,
- fumiers (tous types d'élevages),
- herbes de tontes, fleurs coupées, plantes vertes fanées,
- déchets de taille, feuilles, petits rameaux,
- paille,
- sciure et copeaux de bois,
- mauvaises herbes non fleuries et non montées en graine.



# composter ?

Je n'aime  
PAS TROP



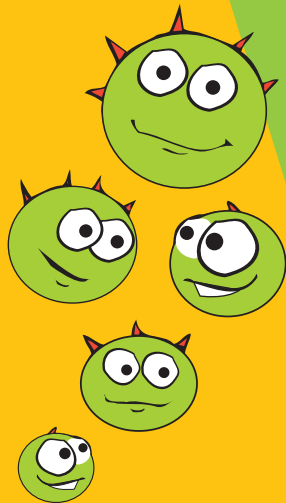
## Les déchets compostables en proportion plus faible

- reste de cuisine (os broyés et écrasés, croûtes de fromage, fonds d'assiette),
- cendres de feu de bois et restes de combustion de barbecue,
- rouleaux de papiers de toilette et d'essuie tout.

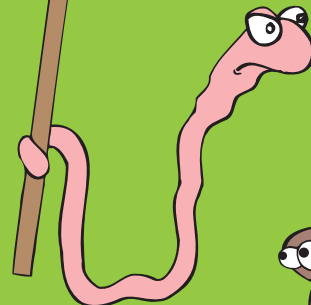


## Les déchets interdits

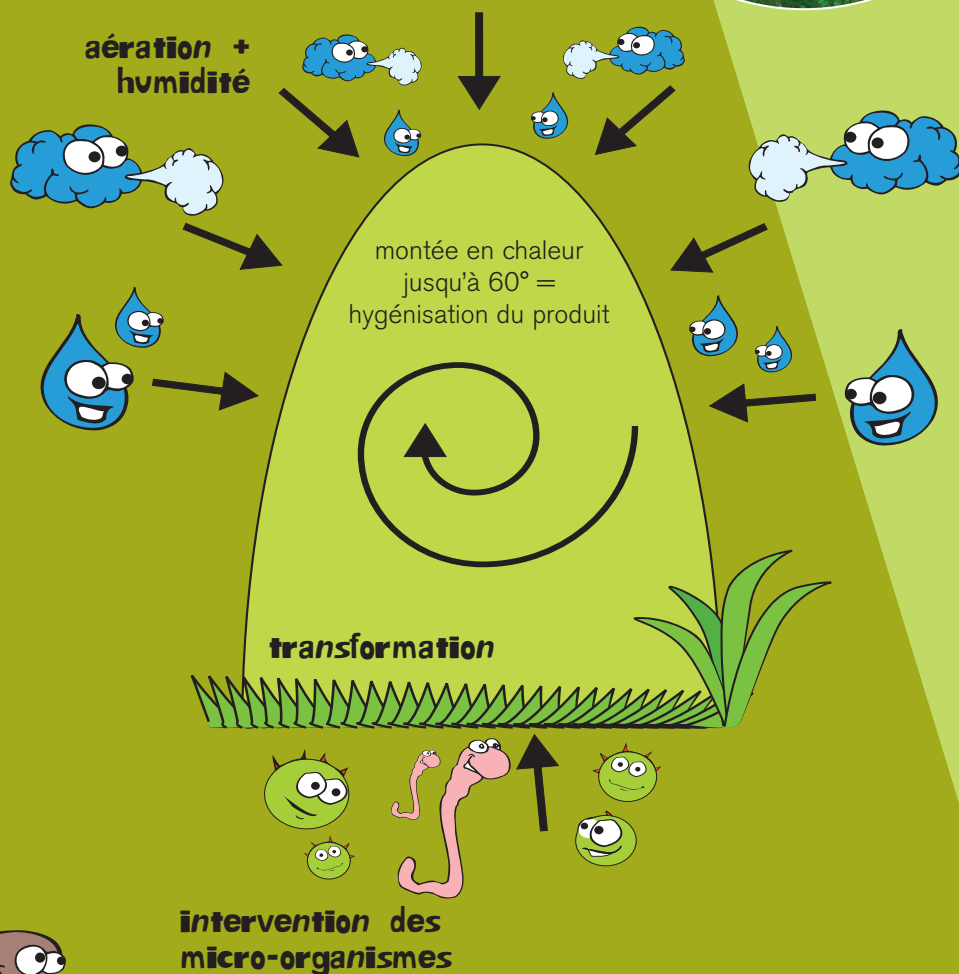
- linges et couches jetables (à moins d'enlever la partie plastifiée),
- sacs et poussières d'aspirateur,
- sauces, graisses et huiles,
- mégots de cigarettes,
- matières synthétiques,
- métaux,
- papiers glacés ou imprimés (car les encres sont acides)
- plastiques,
- verre.



Je n'aime  
PAS



# Que se passe-t'il dans votre composteur ?



# Les 3 règles d'or du compostage

Pour obtenir du bon compost en six-huit mois, il faut :

## ➔ 1) Mélanger les différentes matières

- les matières sèches et humides,
- les matières grossières (branchage) et fines,
- les matières plutôt carbonées (en général, ce sont celles qui sont dures, brunes et sèches telles que la paille ou les feuilles mortes),
- les matières plutôt azotées (en général ce sont celles qui sont molles, vertes et fraîches telles que les tontes, les déjections animales, les épiluchures...).

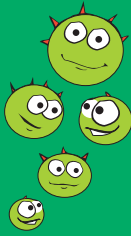
## ➔ 2) Aérer régulièrement

En retournant ou en mélangeant régulièrement votre compost, le développement des bactéries est ainsi favorisé. On parle de fermentation aérobie.

## ➔ 3) Maintenir une humidité suffisante

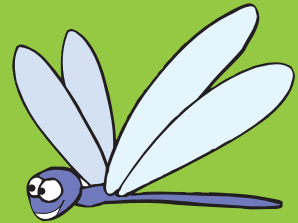
Si votre compost est trop humide, les micro-organismes sont asphyxiés. S'il ne l'est pas assez ils se dessèchent.



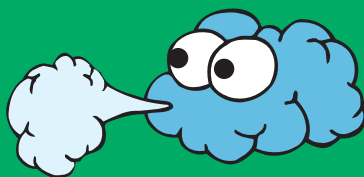


# Conseils

- 1** Votre compost n'aime pas être trop sec ou trop humide : choisissez un **emplacement aéré** à l'abri d'une haie, d'un arbuste ou d'un arbre pour profiter de leur mi-ombre par temps chaud et sec.
- 2** Un compostage rapide vous donnera un compost plus riche : il vaut donc mieux "**pré-composter**" : c'est-à-dire broyer (avec un broyeur de tailles de haies par exemple) ou hacher les matériaux les plus volumineux.
- 3** Votre éco-composteur doit être posé **à même le sol** pour faciliter le passage des micro-organismes et des vers de terre. Cependant, vous pouvez déposer un grillage dessous afin d'éviter que les taupes ne fassent un festin dans l'éco-composteur.
- 4** Ne vous inquiétez pas du **volume** introduit : votre compost se tasse au fur et à mesure, et le compostage réduit de 75 % le volume de vos déchets apportés.
- 5** Disposez **par couches** les matériaux (humides, sec...) en les alternant.
- 6** Incorporez une **pelletée de compost** à moitié mûr dans les nouveaux tas : c'est ainsi que vousensemencerez votre compost en lui apportant micro-organismes et vers de terre (préférables aux activateurs chimiques).



# & astuces



**7** Les mauvaises herbes montées en graines risquent d'ensemencer " sournoisement " votre jardin sans vous avertir : faites les **macérer dans l'eau** durant 2 à 3 jours avant de les introduire au cœur de votre compost.

**8** Certaines **maladies de plantes** potagères peuvent poser problème en survivant lors du compostage : dans ce cas n'y mettez pas les végétaux touchés.

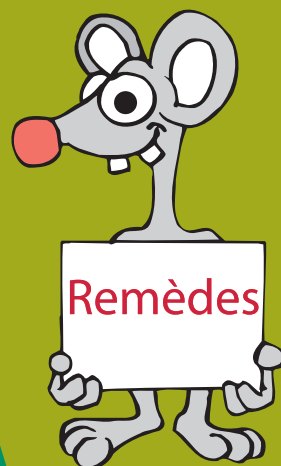
**9** Pour activer la décomposition de votre compost, utilisez de l'**eau sucrée** ou le **purin d'orties**.

**10** Eventuellement, laissez sécher sur place l'herbe coupée pour que l'humidité s'évapore. C'est ce que l'on appelle le "**pré-fanage**". Ensuite, vous pouvez l'incorporer dans votre compost.

**11** En hiver, la fermentation ralentit fortement, mais continuez à **alimenter votre éco-composteur**, elle redémarrera aux beaux jours.



# Les nuisances et leurs remèdes



## Que dois-je faire quand il y a :

### ➡ Des moisissures malodorantes, des odeurs d'œuf pourri, des mouches et des insectes ?

Votre compost étouffe : aérez-le en le mélangeant ou en le retournant. Vous pouvez aussi y ajouter des matières grossières.

### ➡ Des mouches et rongeurs ?

Les déchets de fruits (sucrés) et les restes de viandes risquent de les attirer. Pour éviter ces indésirables, recouvrez ces déchets de matières sèches ou incorporez-les dans le tas de compost.

### ➡ Des odeurs de purins ou d'ammoniaques ?

Votre compost est trop riche en matières " vertes " (azotées) et humides. Dans ce cas, rajoutez des matières " brunes " (carbonées) telles que les feuilles mortes, la paille, ...

### ➡ Des apparitions de filaments blancs dans l'éco-composteur ?

Votre compost est trop riche en matières " brunes ", dures et très sèches. Dans ce cas, rajoutez des matières " vertes " et humides, ou humidifiez.



# A chacun son compost

**Sans éco-composteur, vous pouvez également très bien composter vos déchets fermentes cibles et végétaux chez vous.**

## Comment ?

➔ pour les grands jardins (plus de 100 m<sup>2</sup>) :  
**le compost en tas**

➔ pour les jardins moyens (30 à 100 m<sup>2</sup>) :  
**la caisse ou le treillis**

Caisse à plusieurs compartiments : le premier reçoit les déchets à composter et le deuxième permet d'aérer proprement et facilement les matières en cours de compostage, en les transférant du premier compartiment vers le second.

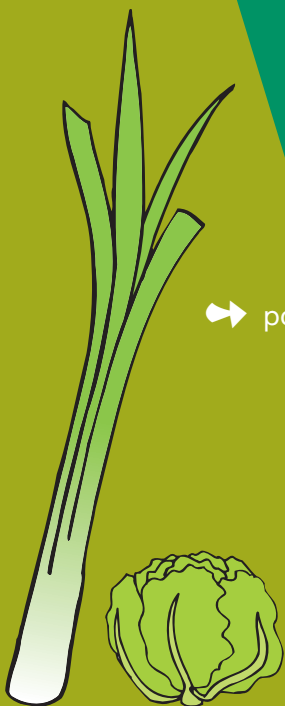
Une caisse peut être réalisée, par exemple, avec des palettes de bois rattachées entre elles par du fil de fer.

Dans le cas d'une caisse ou d'un treillis métallique, n'oubliez pas de disposer une toile perforée, perméable à l'air (surtout pas de plastique), afin d'aérer le compost sans le dessécher.

➔ pour les mini-jardins :  
**le vermi-compost**

Pour cela, utilisez un petit bac étanche bi-compartimenté par du fin grillage (pour laisser passer les vers de terre).

Remplissez le premier compartiment, puis le deuxième. Les vers de terre seront ainsi attirés dans le deuxième par les matières fraîches, vous n'aurez donc plus qu'à récupérer le compost dans le premier.



# Comment utiliser

**Votre compost est prêt lorsque les déchets se sont transformés en une terre grumeleuse, friable, d'un beau brun foncé.**

**Il peut être utilisé toute l'année :**

## ➔ A demi-décomposé

Epandez-le ou incorporez-le à la terre ou en couverture au pied de certains légumes. Dans votre jardin d'ornement, il protège du gros froid les souches de vos plantes vivaces ; celles-ci disposeront également d'un engrais naturel dès la reprise de la végétation au printemps.



# vosre compost ?



## ➔ Décomposé

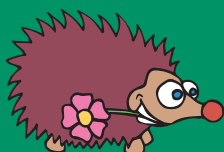
- S'il est tamisé, votre compost est un excellent support de semis pour les graines fines.
- S'il est mélangé à la terre ou au terreau, c'est un substrat idéal pour vos plantes fleuries.

Pour vos jardins d'ornement et potagers, le compost favorise le développement de vos plantes, leur résistance aux parasites, aux maladies et aux gelées, et donne plus de goût à vos légumes.



Pour obtenir un terreau équivalent à celui vendu en sacs dans les jardinerie, il faut que vous mélangiez 1/3 de compost avec 2/3 de terre.

Mais n'oubliez pas que votre compost vieillit, alors n'attendez pas pour l'utiliser, car avec le temps, il perd de ses qualités : les vers et les bactéries se détruisent. On dit que votre compost se "minéralise".





# Qui contacter ?

Pour tout renseignement complémentaire, contactez le :

 N° Vert **0 8000 22 300**

**Service de collecte des déchets ménagers  
de Lannion-Trégor Communauté**  
1, rue Monge - CS 10761  
22307 Lannion Cedex

e-mail : [collecte.dechets@lannion-tregor.com](mailto:collecte.dechets@lannion-tregor.com)

