

module IMAGINER & CONCEVOIR SON JARDIN



Malle pédagogique itinérante
ENSEMBLE, JARDINONS AU NATUREL

Entre rêve et réalité

| Nom | Description | Objectif | Matériel | Age & durée | Lieu |
|----------------------------|---|--|---|-------------------------------|--|
| IMAGINER SON JARDIN | Conception simulée d'un jardin et de son aménagement | Permettre une réflexion sur l'aménagement d'un jardin au naturel en fonction de souhaits et de situation donnés. | <ul style="list-style-type: none"> • 3 plateaux de dimensions différentes • 1 maison, • des pions d'aménagement • fiches situation • fiches souhait • fiche de synthèse • Pense-bête "Avez-vous pensé à..." | 15 ans 1h30 | intérieur (recommandé) ou extérieur. Disposer d'au moins une grande table et de chaises. |
| JEU JARDINE | Jeu coopératif de réflexion sur l'aménagement d'un jardin | Permettre une réflexion sur l'aménagement d'un jardin au naturel | <ul style="list-style-type: none"> • 1 plateau • 1 maison • Pions d'aménagement • Cartes "Pions" • Cartes "Aléas" • Fiche Bilan • Roue des saisons • 1 boussole, • 1 sablier • 1 dé | 11 ans 1h | intérieur |
| MON JARDIN RÉVÉ | Fiche à compléter, version enfant ou adulte | Exprimer ses représentations du jardin idéal | 1 fiche à photocopier | 5 ans / 15 ans 15 à 45 min | intérieur ou extérieur |
| PHOTOLANGAGE | Echange de point de vue sur le jardin au sein d'un groupe | Faire émerger les représentations initiales | <ul style="list-style-type: none"> • 80 photographies • 1 tableau thématique | 8 ans 45 min à 1h30 | intérieur (recommandé) ou extérieur |
| FICHES TECHNIQUES | Apporter des connaissances complémentaires aux activités | | <ul style="list-style-type: none"> • Jardiner dans de petits espaces • Jardiner au balcon • Récupération et stockage de l'eau de pluie • L'assainissement individuel ou non collectif • Les types de plantes • Les arbres | | |





REGLES DE L'ACTIVITE

Imaginer son jardin

Activité pour simuler la conception d'un jardin et son aménagement. Cette activité utilise tous les pions du module et ne peut être faite en même temps que le jeu « Jeu jardine ».

OBJECTIFS

- Permettre une réflexion sur l'aménagement d'un jardin au naturel (sans produits chimiques, en limitant les résidus de végétaux et en accueillant la biodiversité).
- Mesurer au mieux ses envies en considérant les contraintes du terrain et le travail au jardin.

BUT DE L'ACTIVITE

Concevoir un jardin (individuel ou collectif) en fonction des contraintes d'une situation de départ pour qu'il soit conforme à vos envies, qu'il ne nécessite pas d'utilisation de produits chimiques et qu'il produise le moins possible de déchets verts.

DEROULEMENT DE L'ACTIVITE

1^{ère} phase : PRISE DE CONNAISSANCE ET INSTALLATION DE LA SITUATION (env. 15 min)

Tirer une fiche « situation » qui donne le contexte de départ : environnement du terrain, sa surface, l'emplacement de la maison, les éléments existants. Installer le terrain avec tous les éléments d'aménagement précisés dans la fiche « situation ».



Exemple ici avec l'installation de la FICHE SITUATION N°1

PUBLIC CONCERNE

Grand public, à partir de 15 ans.
8 participants maximum.

MATERIEL

- Plateaux : 3 jeux : 1 x 300m² et 2 x 150m², échelle : un carré= 1m²
- 1 maison (70 m²)
- Pions d'aménagement (cf. l'inventaire de l'activité pour plus de détail)
- Fiches « Pions » (fiches informatives en lien avec les pions)
- Fiches « situation »
- Fiches « souhait »
- Fiche de synthèse > à compléter par le groupe au cours de l'activité
- Fiche «Avez-vous pensé à... ?» (support pour l'animateur·trice)

DUREE

1h30

LIEU

En salle ou en extérieur.
Disposer d'au moins une grande table et de chaises.

Tirer ensuite une fiche « souhaits » qui vous renseigne sur votre profil « jardinier » et les objectifs à atteindre.

2^{ème} phase : AMÉNAGEMENT DU TERRAIN (env. 20-25 min)

Lors de cette phase, vous n'avez pas accès aux fiches « Pions » ni à aucunes ressources complémentaires.

Prendre le temps de découvrir tous les pions existants. Vous pouvez vous aider de la fiche « inventaire » qui les classe par catégories (aménagements, arbres, cours et allées, matériel et plantes).

Puis, aménager ensemble le terrain selon vos envies et vos besoins. Ne pas oublier de prendre en compte la situation de départ et des objectifs à atteindre dans votre fiche « souhait ». Prendre des notes sur la fiche de synthèse fournie afin de suivre votre aménagement.

Note : Communiquez entre vous afin de prendre en compte l'avis de toutes les personnes. Ne pas hésiter à apporter de l'information entre vous sur les aménagements voulus, avec leurs points positifs et négatifs..

VARIANTE POSSIBLE : en s'appuyant sur une situation réelle (du groupe ou d'une personne du groupe).

1/ Définir la situation réelle en l'explicitant à toutes les personnes du groupe et en précisant les contraintes (comme une fiche « situation ») de départ et les souhaits (comme une fiche « souhaits »).

2/ Poursuivre les étapes suivantes de l'activité

Nous conseillons de faire l'activité « Mon jardin rêvé » en amont afin de faciliter le travail de définition des souhaits (même si l'activité peut se réaliser sans).

3^{ème} phase : BILAN ET RÉAJUSTEMENT (env. 30-45 min)

Après avoir réalisé les aménagements, faire un point d'étape ensemble. Expliquer ce qui a été réalisé et argumenter les choix. Puis, aller chercher dans les fiches « Pions » les informations sur les aménagements mis en place dans le jardin. S'il y a des informations manquantes, utiliser les autres ressources disponibles (livrets, jardifiches, etc.). Prendre le temps d'apprécier la pertinence de l'aménagement en prenant en compte ses contraintes et ses apports, en considérant l'ensemble du jardin.

Pour conclure, apporter des modifications au projet pour qu'il soit conforme aux souhaits de départ et cohérent avec les principes du jardinage au naturel.

COMMENT ANIMER

1 / Installation.

Installer l'ensemble des éléments sur une table :

- les plateaux, la maison, la boussole, la route sur une table centrale
- les différents pions sur d'autres tables (si possible par catégories : aménagements, arbres, cours et allées, matériel et plantes) afin de garder libre l'espace de travail du groupe.

Mettre de côté les fiches « Pions » pour permettre au groupe de s'appuyer sur ses propres idées pour réaliser la première ébauche d'aménagement.

2 / Présentation de l'activité.

Préciser les objectifs de l'activité puis expliquer le déroulement de l'activité en présentant rapidement les 3 phases et les attendus. Présenter aussi le matériel (un temps de découverte des pions est prévu lors la 2^{ème} phase) :

- pions par catégorie
- fiches « situation »
- fiches « souhait »
- fiche de synthèse qui est à compléter par le groupe au cours de l'activité.

Faire démarrer l'activité avec la pioche d'une fiche « situation » et d'une fiche « souhait » au hasard, ou choisi selon les besoins de l'utilisation de l'activité.

3 / Animation lors de l'activité.

Inviter le groupe à s'interroger sur les problématiques de la situation initiale (points forts/points faibles). Répondre aux questions du groupe s'il y a besoins d'éléments de compréhension quant à la situation initiale. Mettre à disposition la fiche de synthèse pour une prise de note.

Lors de la phase 2, rester plutôt dans une posture d'observateur afin de favoriser le travail du groupe. L'accompagner si besoin dans sa réflexion (favoriser les questionnement et échange au sein du groupe si nécessaire). Inviter le groupe à noter des éléments dans la fiche de synthèse.

4 / Temps du bilan et des ajustements.

Lors de la phase 3, questionner le groupe sur l'aménagement qu'il vient de réaliser afin qu'il explicite les raisons de ses choix, en utilisant la fiche de synthèse complétée. Pour aider le groupe à faire ce point d'étape utiliser la fiche « Avez-vous pensé à ... ? » qui aborde les questionnements de bases du jardinage au naturel.

Ensuite, mettre à disposition du groupe les fiches « Pions » afin qu'il puisse aller chercher des renseignements sur les aménagements effectués et le guider vers les documents ressources complémentaires si besoin (fiches, livrets) pour nourrir sa réflexion.

Enfin, inviter le groupe à opérer les changements qu'il estime nécessaires au regard de la lecture des documents ressources afin d'ajuster sa première ébauche d'aménagement.



FICHE ACTIVITE

Mon jardin rêvé

Activité de réflexion sur l'aménagement d'un jardin.

OBJECTIFS

- Exprimer ses représentations de son jardin idéal
- Mettre en perspective l'idéal et la réalité

PUBLIC CONCERNE

A partir de 5 ans (« Mon jardin rêvé » recto)

Pour adultes (« Mon jardin rêvé » recto & « Du rêve à la réalité » verso)

MATERIEL

Une fiche à photocopier

DUREE

Entre 15 et 45 min

LIEU

En intérieur et en extérieur (dans ce cas prévoyez des supports rigides pour écrire)

BUT DE L'ACTIVITE

Exprimer sa vision du jardin idéal en la confrontant à la réalité.

DEROULEMENT DE L'ACTIVITE

Distribuer individuellement la fiche préalablement photocopiée. Demander à chacun de compléter « Mon jardin rêvé », la première partie au recto (enfants et adultes) puis, « Du rêve à la réalité », la seconde partie au verso (adultes uniquement). Compter 15 minutes.

Poursuivre par un temps de partage avec l'ensemble des participants où chacun s'exprime librement d'abord sur ce qu'il souhaite, sa vision idéale du jardin, ce à quoi il souhaiterait qu'il ressemble...

Puis échanger dans un second temps sur la prise en compte des ressources disponibles et des contraintes (la réalité) et sur la manière de faire coïncider les souhaits à celles-ci.

Compter au moins 30 min d'échanges.

COMMENT ANIMER

Avec un groupe partageant ou ayant le projet de partager un jardin collectif (jardin partagé, jardin d'école...), cette activité participera à la construction collective de leur jardin.

L'animateur accompagne le groupe dans un **travail d'analyse des souhaits individuels** (Quels sont les souhaits partagés par tous ? Existe-t-il des souhaits qui s'opposent ?) **et des ressources et des contraintes** (Quelles sont les compétences mobilisables ? Quelles sont les pratiques de jardinage au naturel déjà acquises ou expérimentées ? Combien de temps chacun peut consacrer au jardin ?...). Dans ce cas le temps d'échange sera plus long qu'avec des individuels ayant chacun leur propre jardin.

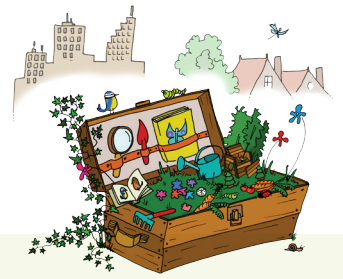
POUR ALLER PLUS LOIN

Poursuivre par l'activité « Imaginer son jardin » à partir d'une situation réelle soit de groupe soit d'un individuel souhaitant aménager ou réaménager son jardin.



Cette fiche peut être utilisée en prolongement de l'activité de photolangage.





FICHE ACTIVITE

Jeu jardine

Jeu coopératif autour du jardinage au naturel. Ce jeu se joue avec une partie des pions seulement. Consulter l'inventaire afin de sélectionner les pions utiles pour cette activité.

OBJECTIFS

Permettre une réflexion sur l'aménagement d'un jardin au naturel (sans produits chimiques, en limitant les résidus de végétaux et en accueillant la biodiversité).

BUT DE L'ACTIVITE

L'objectif de ce jeu est de mettre en application les principes du jardinage au naturel : diminution des déchets verts et valorisation dans le jardin, préservation de la biodiversité, choix d'espèces locales... Plus votre jardin sera aménagé au naturel, plus vous gagnerez de points.

DEROULEMENT DE L'ACTIVITE

Lire la règle du jeu avant de démarrer l'activité afin de prendre connaissance des objectifs et des modalités.

PUBLIC CONCERNE

Grand public, à partir de 11 ans.
Entre 3 et 5 participants.

MATERIEL

- 1 plateau (le plus grand) = 1 x 300m² avec comme échelle : un carré = 1m²
- 1 maison (70 m²)
- Pions d'aménagement (cf. l'inventaire de l'activité pour plus de détail)
- Cartes « Pions » (attribution des points)
- Cartes « Aléas »
- Fiche bilan
- La roue des saisons
- La boussole
- Un sablier
- Un dé

DUREE

1h

LIEU

En salle. Disposer d'au moins une grande table et de chaises.

INSTALLATION

Sortir l'ensemble des éléments sur une table :

- le grand plateau, la maison, la boussole, la route, la roue des saisons, la fiche bilan sur une table centrale,
- poser les cartes « Pions » et « Aléas » face cachée,
- les pions sélectionnés pour cette activité (cf. l'inventaire) sur une ou des tables annexes, (pour plus de facilité, si possible les placer par catégories - aménagements, arbres, cours et allées, matériel et plantes).

Mettre de côté les cartes « Pions » pour permettre au groupe de s'appuyer sur ses propres idées pour réaliser la première ébauche d'aménagement.

COMMENT ANIMER

Faire lire la règle du jeu en entier au groupe. Ensuite, suivre les premières étapes de la règle, en particulier la partie « préparation et mise en place du jeu ».

S'assurer que le groupe a pris le temps de voir les pions à sa disposition, puis démarrer le jeu.

L'animateur peut aider à suivre le temps avec le sablier afin de limiter la partie dans le temps.

Accompagner tout au long du jeu le groupe pour l'aider à poursuivre le jeu.

REGLE DU JEU



Préparation et mise en place du jeu

Placer le grand plateau sur une table.

Mettre la boussole à côté du plateau, elle vous permettra d'orienter certains aménagements.

Placer la maison sur le plateau et la rue sur un côté. Ils ne pourront plus être déplacés par la suite.

Votre terrain se situe en Bretagne, il est entouré sur 3 côtés par des voisins et le dernier par une rue.

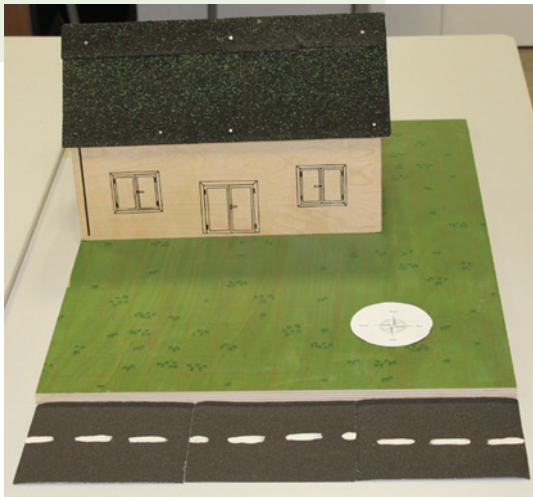
Placer la roue des saisons qui vous servira de repère pour avancer dans la partie.

Garder à portée de main les différents pions et la liste, ainsi que les cartes pions d'attribution des points nécessaires à la fin de chaque saison.

Mettre les cartes pions et aléas face cachée.

Avant de démarrer le jeu, il est important de prendre connaissance de l'ensemble des pions proposés pour aménager votre jardin grâce à l'inventaire des pions. Ils sont organisés en 5 thèmes :

- o Aménagements
- o Arbres
- o Cours et allées
- o Matériels
- o Plantes.



Exemple du placement du plateau, de la maison, de la rue et de la boussole

FIN DE LA PARTIE

Une fois l'année écoulée, faites le total de vos points.

Si vous avez plus de 5 points = Bravo, vous maîtrisez le jardinage au naturel mais vous avez certainement encore des choses à apprendre... Envie de rejouer ?

Si vous avez moins de 5 points = Pas de chance, tout ne se passe pas toujours comme prévu au jardin... Et si vous retentiez ?

Si vous avez 5 points = La prochaine partie sera la bonne.

Déroulement de la partie

Lancer la roue des saisons pour connaître la saison à laquelle vous débuterez le jeu. Puis suivez le sens des saisons. La partie dure le temps de 4 saisons au jardin, qui représente 4 tours de jeu. Chaque tour de jeu dure 10 min.

Au début de chaque saison vous lancez le dé qui vous indique le nombre d'actions (2, 3 ou 4) à réaliser au jardin : ainsi vous ajoutez, ou retirez un pion déjà présent sur le plateau de jeu.

A la fin de la saison, une fois les actions réalisées, faite le bilan de la saison passée. Comptabilisez vos points sur la fiche bilan, à l'aide des cartes pions correspondant aux éléments que vous avez installé dans votre jardin.

Partie limitée dans le temps : au début de chaque nouvelle saison, après avoir lancé le dé, mettez le chronomètre (sablier) en marche et choisissez les aménagements que vous souhaitez installer avant la fin du temps imparti.

Mais tout ne se passe pas comme prévu au jardin, à la fin de chaque saison il vous faudra faire face à des aléas !

Tirez une carte aléa, et ajoutez ou retirez des points à votre bilan selon les conséquences engendrées par celle-ci.

CONSEILS POUR JOUER ET FAIRE DES CHOIX D'AMENAGEMENT AU NATUREL

N'oubliez pas de prendre en compte la saisonnalité dans vos aménagements et de penser le jardin comme un espace complet,

Pensez à l'orientation par rapport au soleil, au vent (aidez-vous de la boussole)

Dans les pratiques de jardinage au naturel, pensez à la biodiversité, à la réduction, la valorisation de déchets de jardin, à la ressource en eau...





RÈGLE ACTIVITÉ

Photolangage

Outil permettant l'expression individuelle, au sein d'un groupe, à l'aide d'une image. Cette image, par le processus d'association d'idées, est un appui pour faciliter l'expression d'une idée, d'un point de vue personnel sur un sujet. Le matériau du photolangage est la subjectivité. Ce n'est pas un outil d'apport de connaissances.



OBJECTIFS

- Faire émerger les représentations initiales (et notamment les siennes).
- Favoriser l'échange de points de vue, des manières d'appréhender le thème.
- Engager une réflexion collective sur un sujet.

BUT DE L'ACTIVITÉ

Nous utilisons le photolangage lors du démarrage d'un travail avec un groupe. Il sert d'outil de présentation et d'intégration.

Les participants vont se présenter et découvrir les autres membres du groupe à travers leur rapport au jardin. C'est une manière de limiter les présentations sous forme de tour de table qui peuvent s'éterniser et dans lequel se joue des jeux de pouvoir.

PUBLIC CONCERNE

A partir de 8 ans.



MATÉRIEL

- Près de 80 photographies. Les photographies ont été choisies pour leur capacité interprétative. Elles sont classées par grande thématique en lien avec le jardin. Ce classement peut vous aiguiller si vous avez besoin de réduire le nombre d'images proposées au groupe.

DURÉE

Entre 45 min et 1h30. Selon le nombre de participants et le niveau d'approfondissement que vous souhaitez, la durée de l'activité peut varier du simple au triple. Nous conseillons de ne pas utiliser le photolangage au-delà de 15 personnes au risque que l'activité traîne en longueur. Un groupe entre 8 et 12 personnes est l'idéal.

LIEU

Recommandé en intérieur mais possible en extérieur à condition d'être dans un endroit calme et qu'il n'y pas de vent pour éviter de courir après les photos qui s'envolent.

Prévoir un lieu suffisamment grand pour différencier l'espace d'exposition des photos et l'espace d'échange. Les participants doivent pouvoir tourner autour des images sans être gênés. Pour favoriser l'échange, nous conseillons d'installer les chaises en rond ou en demi-cercle (si les photos sont installées sur un mur) et sans table.

DÉROULEMENT DE L'ACTIVITÉ

1/ TEMPS INDIVIDUEL

C'est le moment du choix personnel. Chacun est invité à découvrir les images et à en choisir une à partir de la consigne donnée par l'animateur.

Le choix est individuel.

Il ne s'agit pas de donner une définition générale de ce qu'est un jardin au naturel mais bien de ce que cela signifie pour moi en tant qu'individu portant des valeurs qui me sont propres, un vécu, une expérience...

RÔLE DE L'ANIMATEUR

L'animateur donne une consigne pour réaliser le choix de l'image. C'est à l'animateur de décider de la consigne en fonction de ce qu'il souhaite aborder avec le groupe. Pour une consigne type, dans le cadre d'un premier temps de travail sur le jardin au naturel, nous conseillons la consigne suivante « Choisissez la photo qui vous permet d'exprimer ce qui signifie pour vous le jardin au naturel. »

L'animateur rappelle à chacun de prendre son temps, que le choix se fait dans le silence et qu'une fois le choix fait, le participant est invité à revenir s'asseoir. Nous conseillons de préciser que chacun sera appelé à s'exprimer, au sein du groupe, sur le choix de sa photo afin que les participants perçoivent ce qu'ils veulent dire.

2/ PARTAGE EN GROUPE

L'animateur invite les participants à partager leurs photos.

Variante 1

Un premier participant place son image au sol ou sur un mur. Il est important que l'image soit visible de tous. Puis il s'exprime sur le choix de son image. Que représente-t-elle ? Pourquoi l'a-t-il choisi ? En quoi illustre-t-elle pour lui le jardin au naturel ? Quels sont les éléments importants qui ont guidés son choix ? Puis c'est au tour d'un autre participant de présenter sa photo et ainsi de suite jusqu'à faire le tour du groupe.

Variante 2

Dans un premier temps, les participants posent au sol ou sur le mur leurs images. Ils sont invités à organiser les photos en fonction des liens entre celles-ci. Une fois les photos placées, comme dans la variante 1, les participants s'expriment chacun leur tour sur leur image.

Variante 3

Une fois toutes les photos présentées, vous pouvez prolonger l'activité par un travail de classement afin d'aboutir à une carte mentale* des points de vue du groupe. Demandez à ce que les photos soient organisées en fonction de leur proximité, leur opposition, leur complémentarité. Par exemple, les photos positionnées au centre représentent des éléments essentiels du jardin au naturel (selon le groupe), les photos en marge renvoient à des éléments moins représentatifs du groupe. Ensuite des liens peuvent venir compléter la schématisation de la pensée du groupe (flèche, lien coloré, encadrés, titres à un groupement d'images...).

**La carte mentale ou carte heuristique représente par un schéma la pensée et permet de matérialiser visuellement le cheminement des associations d'idées.*

RÔLE DE L'ANIMATEUR

Cette étape est un temps d'expression et non de débat. Il ne s'agit pas de donner des arguments pour défendre un point de vue, ou convaincre mais de partager sa vision personnelle d'un sujet avec d'autres. L'animateur est vigilant à ce que l'écoute soit de qualité. Ses interventions servent à faciliter l'expression (demander des précisions, poser une question si la personne a des difficultés à dérouler son idée), s'assurer de la bonne compréhension (il peut reformuler une idée) et être vigilant à l'écoute de chacun. Il rappelle le cadre si des participants émettent des jugements sur des propos qui ne leur appartiennent pas ou si une personne intervient pendant l'expression d'un autre participant. Il est garant de l'équité dans la distribution de la parole.

L'animateur peut prendre des notes sur ce que disent les participants.



DÉROULEMENT DE L'ACTIVITÉ (suite)

3/ LA CLÔTURE

Selon l'objectif que vous visez, la manière de clôturer cette activité peut prendre des formes différentes.

S'il s'agit d'un groupe constitué, amené à travailler ensemble sur un jardin partagé par exemple, un temps d'analyse par et avec le groupe permet de dégager les valeurs et les attentes communes au groupe, mettre en exergue les différences, soulever des questions sur lesquelles le groupe devra se pencher ultérieurement.

Si les participants ne sont amenés qu'à partager le temps de l'activité ensemble (individuels venant pour travailler sur leur jardin privé ou personnes de structures variées), il est possible de poser la question de ce qu'ils retiennent de ce qui s'est dit.

L'animateur clôture en remerciant chacun pour son expression et son écoute.

IMPORTANCE DE L'ANIMATEUR

L'animateur est garant du cadre, de l'organisation et de la régularisation des échanges, du temps. Il donne des consignes claires et concises.

Cet outil permet à l'animateur de faire connaissance avec les membres du groupe. A travers les expressions des participants, l'animateur appréhende le groupe, ses valeurs, ses modes de fonctionnement. Il prend acte d'où chacun en est. Les notes lui servent de mémoire à accompagner au mieux chacun dans sa singularité.

SI VOUS UTILISEZ LE PHOTOLANGAGE AVEC UN GRAND GROUPE DE PLUS DE 15 PERSONNES

Plusieurs possibilités qui reposent sur le fractionnement du groupe en de plus petites unités.

Option 1 :

Constituer des groupes de 4 à 6 personnes. Dans ce cas, donnez les consignes concernant le temps d'échanges car vous ne pourrez pas être dans chaque groupe. Les groupes seront autonomes. Il est possible de poursuivre par un temps où chaque groupe partage en grand groupe une synthèse des idées exprimées. Pour clôturer, invitez à dégager des éléments d'analyse autour des points qui rassemblent, des divergences.

Option 2 :

Commencer par un temps de partage en tête à tête. Constituer des binômes. Chacun est invité à s'exprimer et à écouter à tour de rôle et à part égale (3min de temps de parole chacun). Puis vous allez se faire rencontrer les personnes sur le principe de la boule de neige. A chaque tour, la boule grossit de la neige accumulée à son passage. Ainsi 2 binômes vont se rassembler et chacun présente ce qu'il a compris de l'autre en quelques mots. Puis les 2 binômes rencontrent deux autres binômes soit 2 groupes de 4 personnes. Chaque groupe présente la synthèse de ses idées. Ils forment un nouveau groupe de 8 personnes. A partir de là, l'animateur les invite à réaliser une carte mentale de leurs idées (voir variante 3 de l'étape n°2). A cette étape, le groupe n'est plus dans un travail d'expression mais dans un travail d'analyse.

Pour aller plus loin :

Vous pouvez prolonger l'activité de photolangage par l'utilisation de la fiche « Mon jardin rêvé ».

Selon la taille du groupe, n'hésitez pas à faire des sous-groupes. En petit comité, les échanges sont souvent plus riches.



AUTRES UTILISATIONS DU JEU DE PHOTOGRAPHIES

D'autres utilisations des images peuvent être faites. En voici quelques-unes :

"J'AIME / J'AIME PAS "

Pour cette activité, vous utiliserez les photos donnant à voir différents types de jardins (à la française, anglais...). Une image d'un jardin est présentée, les participants donne leur appréciation par un "j'aime" ou "j'aime pas". Pour cela, des cartons de couleurs peuvent être utilisés pour faire connaître son point de vue ou bien on demande aux participants de se positionner de chaque côté d'une ligne imaginaire.

D'un côté "j'aime", et de l'autre "j'aime pas". Bien sûr, il est possible d'intégrer de la nuance en choisissant sur la ligne une position intermédiaire (dans ce jardin, il y a des choses que j'aime mais d'autres qui ne correspondent pas à mes valeurs). Ensuite, la parole est donnée à ceux et celles qui le souhaitent afin d'exprimer les raisons de leur choix. C'est une autre manière de faire émerger les valeurs qui sous-tendent leur vision du jardin. Comme précédent, l'intérêt réside dans le fait d'entendre des points de vue différents sur une même image. Ainsi, je prends conscience de mes propres représentations et de leur subjectivité.

TRIER, CLASSER, PRIORISER...

Vous pouvez imaginer des consignes de travail invitant à partir du jeu de photos à décortiquer le sujet du jardin au naturel et à construire une nouvelle représentation en prolongement du photolangage vu ci-dessus.

Voici quelques exemples :

- "Choisissez 3 photos qui présentent des éléments incontournables du jardin au naturel".
- "Choisissez une photo qui représente un manque/ une problématique dans votre jardin actuel".
- "A partir d'une sélection de photos, classer par ordre de priorité les éléments à prendre en compte dans un jardin au naturel".