

Maison de la consommation
et de l'environnement



RAPPORT D'ACTIVITÉ 2024

ET DES PROJETS
POUR 2025



48 BD MAGENTA,
RENNES



WWW.MCE-INFO.ORG



02 99 30 35 50



RAPPORT MORAL

Comme le montre le rapport d'activité 2024, la Mce a, encore cette année, mené de nombreuses actions au bénéfice de ses associations, des citoyen.nes et des acteurs relais, remplissant ainsi ses missions de sensibilisation et d'information de la population, d'appui à ses adhérents, et de pôle de ressources pour tous, dans la perspective du développement durable et de la défense des droits.

La dynamique des activités de notre Maison est positive. Pour autant, le contexte dans lequel nous évoluons, mêlant restrictions budgétaires au niveau national et par répercussion, au niveau des collectivités territoriales, et multiplication des logiques d'appels à projets, l'est beaucoup moins

Tout au long de l'année écoulée, nous avons fait part de notre inquiétude sur l'état des finances de notre association, et sur l'incidence possible sur notre équipe salariée et l'avenir de notre maison.

Chacun, association, administrateur, salarié, s'est mobilisé à son niveau pour soutenir la Mce, par des dons, par la recherche de nouvelles solutions de financements, par la participation à des événements inter-associatifs.

Les salarié.e.s et les associations de la Mce se sont ainsi particulièrement mobilisés en avril pour faire des 40 ans de la Mce une réussite. Comme le grand public, la Maire de Rennes et de nombreux élus ont pu, à cette occasion, apprécier les activités de la Mce et l'implication de ses associations dans la vie locale.

Pour autant, toutes ces actions n'ont pas permis de mobiliser des financements supplémentaires. Les difficultés financières malheureusement confirmées ont rendu incontournable, l'engagement à l'été 2024, de démarches pour bénéficier d'un accompagnement DASESS, dispositif d'appui aux structures de l'économie sociale et solidaire financé par France Active, avec l'objectif de passer ce cap difficile et de se projeter sur un exercice comptable à l'équilibre dès 2025.

Le second événement inter-associatif de novembre, Maison à Défendre, a ainsi eu une tout autre tonalité que le précédent d'avril. Les médias locaux, Ouest-France, radios et télévisions s'en sont fait largement écho en interpellant sur la situation difficile de la Mce.

Au dernier trimestre 2024, la réflexion sur un plan de redressement et la prise de mesures d'économies fortes ont été finalisées, avec une incidence significative sur l'équipe salariée et le fonctionnement de la Maison.

En parallèle, bien qu'importante, la mobilisation des associations de la Maison est restée encore insuffisante et le bon accueil reçu de la part des élus n'a pas encore débouché sur l'obtention d'une aide suffisante pour avoir l'assurance de pérenniser les activités de la Mce.

A l'occasion de ce bilan annuel, nous tenons :

- A souligner l'engagement sans faille des salarié.e.s de la maison et les efforts consentis par chacune pour la sauvegarde de la Mce et du maximum d'emplois dans ce contexte difficile. La présidence collégiale, la directrice et les salarié.es ont pu ainsi mener la réflexion en commun et chacune dans son rôle, œuvrer au mieux pour mettre en place un plan préservant l'essentiel.
- A rappeler que l'implication des associations de la Maison sera essentielle dans nos travaux à venir dans le cadre du Dispositif local d'accompagnement (DLA) qui démarrera prochainement. L'avenir de la Mce ne pourra se définir qu'autour d'un projet associatif réaffirmé et structurant pour les prochaines années et une expression claire de ce qui lie nos associations à la Mce.
- A appeler nos associations et nos principaux partenaires financiers, notamment la ville de Rennes et la Métropole, à amplifier leur mobilisation et leur soutien pour que tous les efforts consentis ne soient pas vains, pour que la Mce puisse poursuivre ses missions, d'autant plus importantes dans une période marquée par des prises de position réactionnaires et dangereuses pour notre démocratie et par des régressions importantes au plan environnemental et social.

*Oumeima EL ISBIHANI, Eriqve LEPEINTEUR,
Marie-Rose PREL, Jean-Christophe BINARD,
Jean-Luc MAILLARD, René MARC, Jean
PEUZIN,
Membres de la présidence collégiale de la Mce*



LA MCE

Unique en France et basée à Rennes, la Mce est un regroupement d'associations de défense des consommateurs, d'amélioration du cadre de vie et de protection de l'environnement, œuvrant ensemble sur des sujets touchant à la vie quotidienne : consommation, environnement, santé et alimentation.



DES VALEURS PARTAGÉES PAR LES ASSOCIATIONS ADHÉRENTES

- valeurs éthiques :
accompagner la transition écologique et énergétique, préserver la santé, lutter contre les inégalités et la précarité et pour l'accès aux droits.
- valeurs du vivre ensemble :
écoute et respect, indépendance, action collective et concertation.
- valeurs de missions :
sensibilisation, éducation populaire, information, accompagnement et formation des citoyens dans la perspective du développement durable, de la défense des droits des consommatrices et consommateurs, des locataires et des usagers.

UNE MAISON RESSOURCES ET DES COMPÉTENCES AU SERVICE DE TOUS

- **une expertise technique et opérationnelle** pour les associations, les collectivités, les établissements d'enseignements, les acteurs de territoires, les collectifs d'habitants et les structures privées : coordination de projets et de démarches citoyennes ou collectives, accompagnement opérationnel et technique, formations et interventions auprès des publics de tous âges et des professionnels.
- **un réseau d'associations adhérentes** mobilisable au bénéfice du développement de projets : organisation de temps d'échanges, mobilisation de partenariats, collaborations complémentaires et multiples...
- **des outils et ressources** pour informer et sensibiliser : publications, outils pédagogiques et un centre de ressources et de documentation.



LES ASSOCIATIONS ADHÉRENTES

- Afoc 35 • Association force ouvrière consommateurs
- Association des jardins familiaux de la Ville de Rennes
- Alldc 35 • Association Léo Lagrange pour la défense des consommateurs
- Alter-ondes 35
- Alternatiba Rennes
- Association des Amap d'Armorique
- Autiv • Association des usagers des transports en Ille-et-Vilaine
- Breizhipotes
- Bretagne vivante
- Cglc • Confédération générale du logement et de la consommation
- Clcv 35 • Consommation, logement et cadre de vie
- Cnl 35 • Confédération nationale du logement
- Collectif Handicaps 35
- Collectif Paille Armorican
- Glaz Natur • Fédération pour l'environnement et la nature
- Csf 35 • Confédération syndicale des familles
- Eau & rivières de Bretagne
- Empreinte
- Familles rurales 35
- Galléco
- Indécosa-Cgt 35 • Information et défense des consommateurs salariés Cgt
- La bonne assiette
- Parasol • Participer pour un habitat solidaire
- Rayons d'action
- Société d'horticulture d'Ille-et-Vilaine
- Société mycologique de Rennes
- Sortir du nucléaire

En 2024, l'assemblée générale a accueilli les associations **Collectif Paille Armorican** et **Collectif Handicaps 35**.

En cours d'année, le Grétia et l'Udaf 35 ont pris la décision de se retirer des associations adhérentes et en fin d'année, le Collectif Handicaps 35 a indiqué son souhait de ne pas renouveler son adhésion en 2025.

Au 31 décembre 2024, la Mce compte donc 27 associations adhérentes.

“
**27 ASSOCIATIONS AU SERVICE
 DES CONSOMMATEURS, DE
 L'ENVIRONNEMENT ET DU
 CADRE DE VIE**
 ”



LA VIE DES INSTANCES

LES MEMBRES

DU CONSEIL D'ADMINISTRATION

Afoc 35 • Christine Hauchecorne • *Jean-Claude Le Manach*

Alldc 35 • René Marc • *Gilbert Saunier*

Alternatiba Rennes • Oumeima El Isbahini • *Elise Poireau*

Alter-ondes 35 • Michel Noyer • *Hervé Baradat*

Amap d'Armorique • Jean-Christophe Binard • Patrick Anne

Association des jardins familiaux • Vincent Louveau

Autiv 35 • Isabelle Le Roux-Meunier • *Jean-Pierre Letondu*

Breizhi'potes • Melaine Ferragu

Bretagne vivante • Jean-Luc Maillard

Cglc 35 • Emmanuel N'Guyen

Cicv 35 • Gervais Pinel

Cni 35 • Maggy Gaillard

Collectif paille armoricain • Benoit Dufrache puis Sabrina Dumont

Collectif Handicaps 35 • Françoise Thouvenot • *Sandrine Baot*

Glaz Natur • Maryvonne Rigourd • *Dominique Guiho*

Csf 35 • Valérie Arias-Romero • *Martine Trégouet*

Eau & rivières de Bretagne • Jean Peuzin • *Pierre-Philippe Jean*

Empreinte • Hervé Galès • *Fabrice Auvé*

Familles rurales 35 • Marie-Rose Prel • *Stéphanie Motté*

Galléco • Véronique Gallais • *Chloé Daniel-Marais*

La Bonne assiette • Anne Champigny

Indécosa-Cgt • Daniel Marin • *Claudia Daride*

Parasol • Jean-Pierre Leraud • *Dominique Lefèvre*

Rayons d'action • Erique Lepeinteur • *Marie-Christine Mazet*

Société d'horticulture 35 • Valérie Javaudin • *Antoine Doreau*

Société mycologique de Rennes • Vera Lorenzetti • *Cécile Persehaie*

Sortir du nucléaire Pays de Rennes • Régine Ferron

LA PRÉSIDENTE COLLÉGIALE

La présidence collégiale est composée de :

- Jean-Christophe Binard (Amap d'Armorique), en charge du pôle alimentation
- Oumeima El Isbahani (Alternatiba Rennes), en charge de la vie associative et de la programmation
- Erique Lepeinteur (Rayons d'action), en charge des ressources humaines
- Jean-Luc Maillard (Bretagne vivante), en charge du pôle environnement-santé
- René Marc (Alldc 35), en charge des finances
- Jean Peuzin (Eau & rivières de Bretagne), en charge des représentations et partenariats
- Marie-Rose Prel (Familles rurales 35), en charge du pôle consommation-logement

Le conseil d'administration s'est réuni 6 fois en 2024 et les membres de la présidence collégiale, plus de 30 fois pour des réunions de travail, des temps de représentations et les réunions liées aux thématiques portées par chacun.e (vie associative, ressources humaines, finances, ...

Les membres de la présidence collégiale se sont également fortement impliqués sur le dernier trimestre pour travailler sur la pérennité de la Mce, notamment dans le cadre des travaux menés avec l'appui du dispositif DASESS et dans les échanges avec l'équipe salariée.



L'ÉQUIPE SALARIÉE

LES PERMANENTS DE LA MCE

13 personnes étaient salariées de la Mce au 31 décembre 2024, à Rennes (12 personnes) et à Brest (1 personne). L'effectif moyen a été de 12,12 ETPA sur l'année 2024 (11,1 au 31.12.2024).

L'année 2024 a été marquée par :

- L'arrivée de **Manuëline Mérand**, en janvier, sur le poste d'assistante de gestion - comptable à la suite de la réorganisation décidée autour de cette fonction, après le départ en retraite de Françoise Machkouri en décembre 2023.
- Le départ en retraite, fin mars, de **Rolande Marcou**, diététicienne et première salariée de la Mce. Une longue carrière donc pour elle au sein de la Maison et un investissement de longue haleine ! Un grand merci à elle !
- Le retour, en avril, de **Julien Chapelain** après son congé sabbatique. Le contrat de **Mieke Dangendorf** qui avait assuré ses missions en son absence a donc pris fin à cette même période.
- Le licenciement contraint pour inaptitude pour raison de santé de **Catherine Cocaign**, qui occupait le poste d'accueil, elle aussi depuis de nombreuses années. Et de manière liée, en raison du contexte financier difficile pour la Mce et des décisions d'économies prises en fin d'année, le contrat de **Nora Chouikrat** qui assurait le remplacement de Catherine Cocaign à l'accueil n'a pu être renouvelé. Les deux contrats ont pris fin à la fin du mois de novembre.
- Dans ce même contexte financier, un appel à départ volontaire a été lancé en fin d'année. **Manon Gouget**, chargée de mission environnement s'est portée volontaire à un départ, qui interviendra effectivement début 2025.

L'équipe compte également une personne salariée du Gedes 35 et mise à disposition de la Mce pour la fonction d'agent d'entretien : **Marie-Françoise Huitorel**.



Organisée en **4 pôles d'activités**, "**consommation-logement**", "**environnement-santé**", "**alimentation**" et "**communication et fonctions supports**", l'équipe salariée assure les services pour répondre aux missions de la Mce :

- L'accueil et l'orientation du public,
- L'information, le conseil juridique, la formation et l'appui technique des bénévoles et salariés des associations,
- L'animation des groupes de travail et le développement de projets inter-associatifs,
- La programmation d'événements dans les locaux et l'animation de la vie associative,
- La création d'outils de sensibilisation et d'information grand public,
- L'animation d'ateliers grand public, la conception et l'animation de formations pour les acteurs relais professionnels et les collectivités, l'accompagnement technique de collectivités,
- La gestion et l'administration de la structure.

L'année 2024 a été une période de forte incertitude pour l'équipe, en raison des risques pesant sur l'avenir de la Mce. Chacun.e a, malgré cela, continué à s'investir sans relâche pour mener à bien les projets, rechercher de nouveaux financements...

L'engagement des salariés et le soutien à la Maison se sont également traduits par une participation active à la recherche de solutions d'économies devenues malheureusement impératives en fin d'année 2024 et par l'acceptation d'un temps de travail réduit pour une grande partie de l'équipe à compter de janvier 2025.

DES STAGIAIRES ET VOLONTAIRES EN SERVICE CIVIQUE EN APPUI DES PROJETS

2 volontaires en service civique

Lucie Pairel (tuteur : Jacques Le Letty) a effectué une mission de service civique, en appui des projets **Ambassadeur et de santé-environnement** sur le premier semestre de l'année. A partir d'octobre, Adèle Fadier (tutrice : Maud Desmas) a, à son tour, rejoint la Mce pour appuyer le travail du **Pôle Alimentation**. Elle sera présente à la Mce jusqu'à fin mai 2025. La Mce a également assuré le portage de l'accueil d'Azilis Alle, en mission de service civique au sein de l'association **Empreinte**.

Du côté des stagiaires

Au sein du **pôle Consommation**, Pauline Fourdan (janv. 2024), Alyssia Baude (déc 2024-janv. 2025) ont appuyé les travaux du service consommation de Rennes et de la Crlc 35 (tutrice : Véronique Bruch). Marine Desnoes (février) et Louise Anne Clolus (avril) sont venues observer l'activité du service lors de leur stage de découverte du milieu professionnel.

Au sein du **pôle Environnement**, Manon Alix (février puis avril à juin) a travaillé sur la mise à jour de la malle pédagogique arbres et 2 jeunes collégiens, Mayeul Douheret (février) et Alban Nédélec (juin) ont passé leur semaine de stage d'observation en milieu professionnel auprès de l'équipe. Enfin, Manon Perrochon a réalisé une période de mise en situation en milieu professionnel dans le cadre d'une reconversion (fév.), tout comme Julia Cravic est venue participer à plusieurs ateliers d'éducation à l'alimentation (fév., mars, avril, mai, et juin) au sein du **pôle Alimentation**.

L'ÉQUIPE

novembre 2024

Direction Gestion Administration



Régine MARTIN
directrice



Manuëline MÉRAND
assistante de gestion
comptable



Stéphanie COURCOUL
secrétaire



Marie HUITOREL
agent d'entretien

Accueil Centre de ressources



Catherine COCAIGN
en arrêt, remplacée par



Nora CHOUIKRAT
chargée d'accueil



Guénaëlle PINCHEDÉ
chargée du centre de
ressources et de documentation



Communication



Stéphane YACOB
responsable informatique
chargé du web



Cécile DUBOIS-SALLES
chargée de communication



Consommation



Bouchra GORFTI
coordinatrice du pôle
chargée de mission - juriste
(Brest)



Véronique BRUCH
chargée de mission
Consommation

Alimentation



Maud DESMAS
chargée de mission
Alimentation durable



Céline BERGERAN
chargée de mission
Sensibilisation et éducation
à l'alimentation durable

Environnement



Jacques LE LETTY
coordonateur du pôle
chargé de mission
Santé-Environnement



Manon GOUGET
chargée de mission
Environnement
jardinage au naturel,
biodiversité et arbres



Julien CHAPELAIN
chargé de mission
Eau & Jardin de la Mce



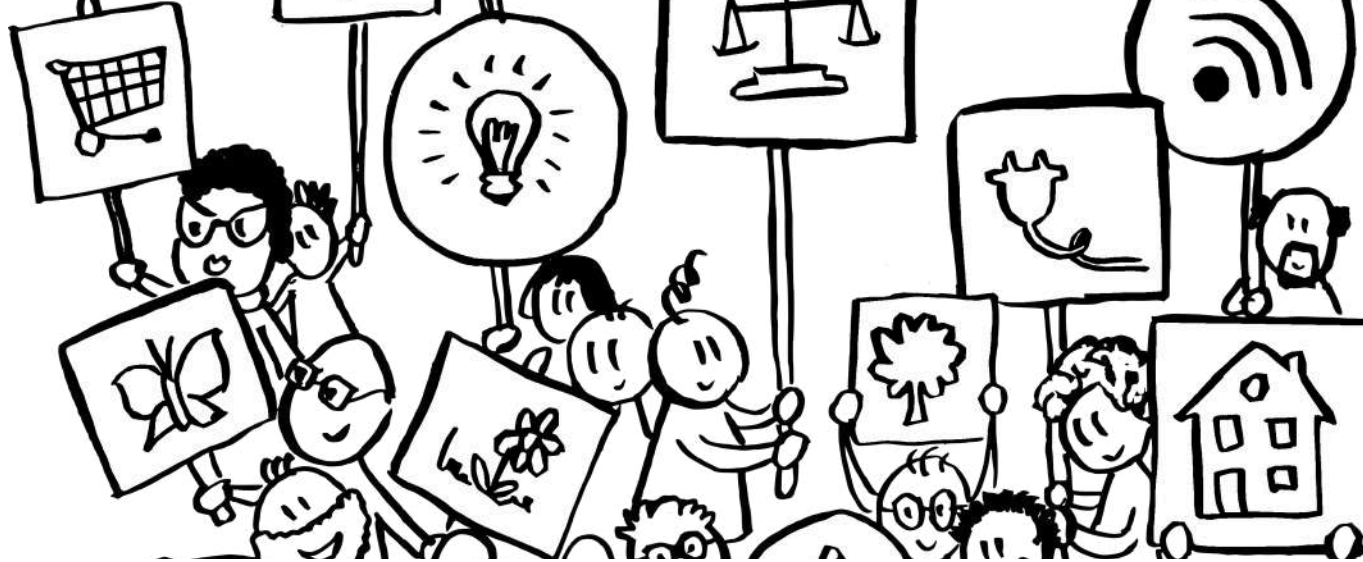
ACCUEILLIR LE PUBLIC



UNE MAISON AU SERVICE DES CITOYENS

La Mce est une maison au service des citoyens, un lieu ressources pour vivre et consommer autrement.

Depuis plus de 40 ans, la Mce s'active pour informer et conseiller les habitants, les porteurs de projets, les acteurs relais, les professionnels et pour développer des actions communes entre associations autour de l'environnement et de la consommation.



LES PERMANENCES DES ASSOCIATIONS

AIDER LES CONSOMMATEURS EN DIFFICULTÉ

La grande majorité du public reçu à l'accueil, du lundi au vendredi, est orientée vers les permanences d'accès au droit des associations de la Mce.

6 associations de défense des consommateurs et des locataires, salariées et bénévoles formées aux droits de la consommation, assurent en moyenne **15 heures** de permanences directes hebdomadaires dans nos locaux, auxquelles s'ajoutent 21 heures 30 de permanences téléphoniques.

L'accueil oriente également les consommateurs de toute la Bretagne vers les permanences dédiées des associations dans les autres départements bretons, en Loire-Atlantique et en Mayenne, ou vers la structure adéquate selon la question ou le problème rencontré.

PERMANENCES À LA MCE

LUN.	14H-17H : AFOC
	10H-12H : CNL 14H30-16H : INDÉCOSA- CGT
MAR.	(1ER & 3EME MARDIS) OU 15H30-17H30 : ALLDC (2EME & 4EME MARDIS)
MER.	14H-17H : CLCV
JEU.	
VEN.	9H-12H : FAMILLES RURALES 13H30-16H30 : CLCV

* contactez l'accueil avant de vous déplacer

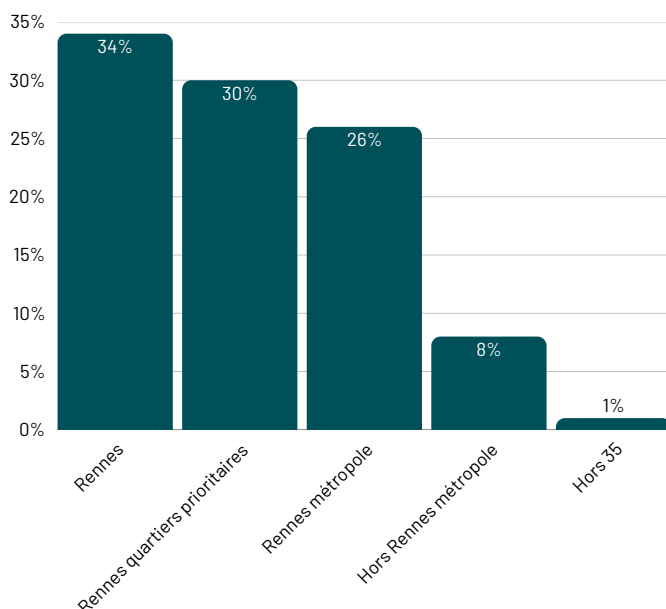
mce
Bretagne

48 bd Magenta - Rennes
02 99 30 35 50

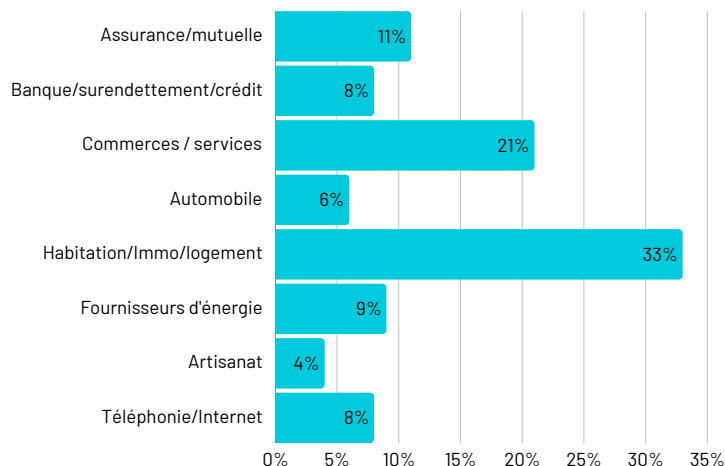
PERMANENCES TÉLÉPHONIQUES

lun.	14H-17H : CLCV • 02 99 14 23 23
mar.	9H-12H : FAMILLES RURALES • 02 99 30 33 88 14H-17H : CLCV • 02 99 14 23 23
mer.	9H-12H30 : CNL • 02 99 22 20 50 14H-17H : CLCV • 02 99 14 23 23
jeu.	14H-17H : AFOC • 02 99 65 36 66
ven.	9H-12H - 13H-16H : AFOC • 02 99 65 36 66

www.mce-info.org
janvier 2023



MOTIFS DES CONSULTATIONS



LES PERMANENCES DES ASSOCIATIONS D'ENVIRONNEMENT ET DE CADRE DE VIE

Les associations de protection de l'environnement et du cadre de vie - Bretagne vivante, Eau & rivières de Bretagne, Alter-Ondes 35, Parasol 35, Empreinte, Alternatiba - assurent, elles aussi, des permanences et reçoivent le public en journée ou lors de soirées d'information régulières.

FRÉQUENTATION DE LA MCE

Plus de **8000 personnes** sont venues en journée à la Mce au cours de l'année 2024 (6000 en 2023) pour rencontrer une association, rechercher de l'information, voir une exposition ou encore se rendre au centre de ressources et de documentation et **2830 appels** téléphoniques ont été reçus à l'accueil.

Au-delà, les salles de réunion ont accueilli plus de **8000 personnes** pour des événements et réunions organisés par la Mce, les associations adhérentes ou des structures extérieures louant ponctuellement ou régulièrement des salles à la Mce.



8000 PERSONNES

venues chercher un
renseignement



2830 APPELS

de demande
d'informations



8000 PERSONNES

venues pour
des réunions



Géré par la Mce, le Centre de ressources et de documentation (CDR) rassemble plus de 7 000 ouvrages, revues, jeux, outils pédagogiques...

CENTRE DE RESSOURCES ET DE DOCUMENTATION



**FAVORISER L'ACCÈS GRATUIT À
L'INFORMATION
ENVIRONNEMENTALE ET
CONSUMÉRISTE POUR TOUS LES
PUBLICS**



**CENTRE DE
RESSOURCES
ET DE
DOCUMENTATION**

VOTRE INTERLOCUTRICE

Guénaëlle Pinchedé
documentaliste
02 99 14 27 75
documentation@mce-info.org

**UN ESPACE OUVERT À TOUS
DÉDIÉ À L'ENSEMBLE DES
THÈMES D' ACTIONS DE LA
MAISON**

Consommation et vie quotidienne,
accès aux droits, logement,
environnement, éducation à
l'environnement, santé-
environnement, alimentation,...

ACCUEIL DE GROUPES
sur rendez-vous

HEURES D'OUVERTURE

Mercredi au jeudi

13H30 - 17H30

13H30-17H00

PUBLICS CIBLES

Particuliers, enseignants, scolaires et étudiants, animateurs, élus et agents, bénévoles...

PARTENAIRES OPÉRATIONNELS & FINANCIERS

Rennes ville et métropole
Partenariat avec la maison d'édition
l'Acteur Rural

LES MISSIONS DU CENTRE DE RESSOURCES ET DE DOCUMENTATION :

- **Collecte et traitement documentaire** : catalogage, indexation, désherbage
- **Services documentaires** : veille et recherches documentaires, newsletter bimestrielle, revue de presse
- **Accueil du public** : le Centre de ressource est ouvert 32 heures par semaine
- **Accueil de groupes et de professionnels** (associations et collectifs, collectivités, enseignement, entreprises...) pour la présentation de la Mce et d'outils pédagogiques
- **Contribution aux missions du service régional** : mise à jour des fiches INC, réalisation des dossiers documentaires pour les formations juridiques régionales, coordination des émissions Instant Conso.

LA VALORISATION DES RESSOURCES

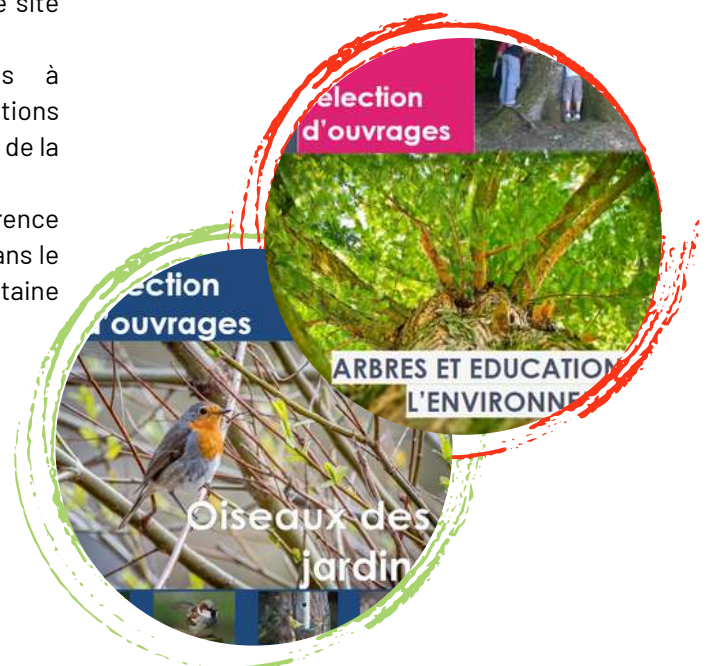
Plusieurs supports de communication permettent de faire connaître le centre de ressources et de documentation de la Mce auprès des particuliers, des travailleurs sociaux, des animateurs, des enseignants, des associations...

- une **NEWSLETTER** qui permet d'informer sur les nouvelles acquisitions, les dernières revues, les conférences et expositions qui se tiennent à la Mce.
- des **VIDÉOS** courtes et dynamiques qui présentent les dernières acquisitions et qui sont diffusées via le site et les réseaux sociaux.
- des **BIBLIOGRAPHIES thématiques** réalisées à l'occasion d'événements, d'expositions, de formations ou en appui d'un groupe de travail pour les salariés de la Mce et pour les associations adhérentes.
- un **CATALOGUE des outils pédagogiques** qui référence l'ensemble des outils pédagogiques disponibles dans le centre de ressources. Plus d'une centaine d'exemplaires papier ont été diffusés.

Le Centre de ressources et de documentation valorise aussi **les fonds documentaires et les outils (pédagogiques, capteurs...) des associations adhérentes** : plus de 760 ouvrages et outils des associations Empreinte, Familles rurales, la Bonne Assiette, Parasol, Rayons d'action, Sortir du nucléaire du Pays de Rennes sont accessibles à tous.

Le partenariat avec la maison d'édition l'Acteur rural, éditrice de la revue Village magazine, a permis d'enrichir le fonds documentaire avec près de 1 000 ouvrages.

Ce partenariat a été mis en valeur en septembre 2024 lors d'une **gratifieria** (bourse aux livres géantes) qui a rassemblé plus de 400 personnes le temps d'un après-midi.





LA FRÉQUENTATION

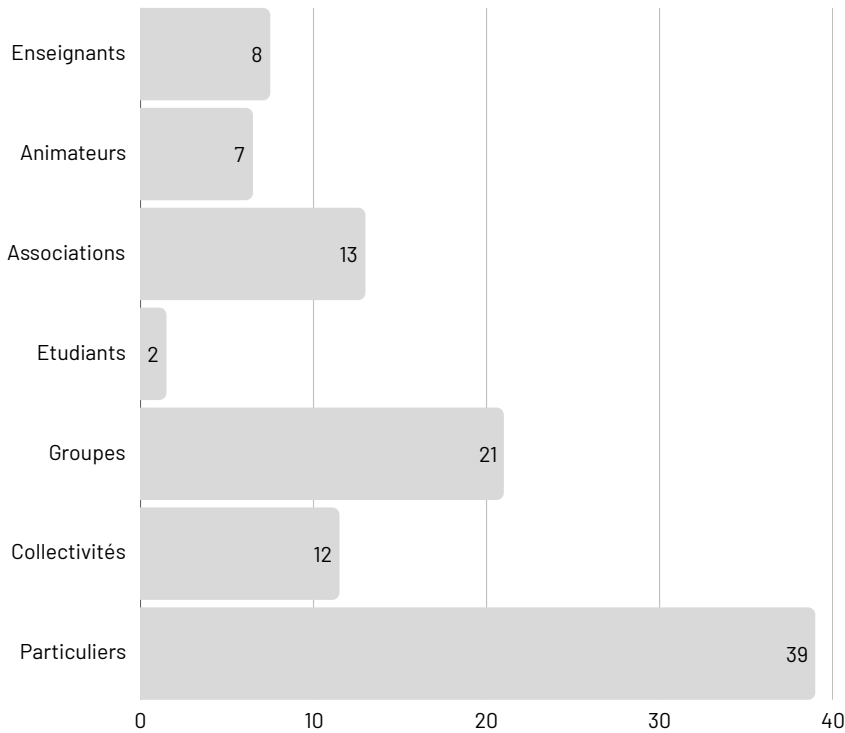
Le nombre de sollicitations adressées au centre de ressources est équivalente à l'année précédente : 1136 en 2024 (1194 en 2023).

Les visites représentent 77,5% des demandes, 10,5% des sollicitations se font par téléphone et 12% par mail.

Les prêts de ressources représentent 37% des visites (323 sur 880 visites).

A noter aussi que le Centre de ressources et de documentation est régulièrement une porte d'entrée pour des associations ou collectivités souhaitant organiser des événements et recherchant pour l'occasion des interventions ou ressources. Elles conduisent régulièrement à la participation des chargés de mission à ces événements et peuvent être l'occasion de développer d'autres liens de travail.

PROFIL DES DEMANDEURS EN %



L'ACCUEIL DE GROUPES

En 2024, **237 personnes on été accueillies** (159 en 2023) lors de visites de groupes.

- Des membres (enfants et adultes) du GRPAS sont venus découvrir l'espace d'exposition et le centre de ressources et de documentation
- Plus de 80 enseignants venus découvrir la malle pédagogique *Ensemble Jardinons au naturel*
- Des membres de Pacific Planet
- Des bénévoles et salariés du Centre social des Champs Manceaux
- Des personnes du service Enfance de la Ville de Rennes, une douzaine de personnes en formation "Tous dehors" avec Bretagne vivante,
- Des étudiants en IUT Carrières sociales (21)
- Des professeures documentalistes de collèges et lycées de Rennes et alentours
- Des conseillères en Economie sociale et familiale du Département 35
- Des bénévoles du Centre social de Cleunay
- Des stagiaires en formation CPJEPS animateur d'activités et de vie quotidienne chez les Francas
- Une quarantaine d'enseignants de primaire du quartier de Maurepas en formation "classe dehors" à la Mce.
- Une vingtaine de volontaires en formation Civique et citoyenne avec Bretagne vivante
- 11 étudiants en économie sociale et familiale de la MFR de Baulon
- 28 étudiants d'Agrocampus Ouest venus rencontrer les associations naturalistes de la Mce et découvrir le centre de ressources.

LES MALLES ET OUTILS PÉDAGOGIQUES

Le centre de ressources et documentation gère la mise à disposition de plusieurs malles et mallettes pédagogiques qui peuvent être empruntées sur différents thèmes : arbres, déchets, économies d'eau, jardin, budget, alimentation...

Comme les années précédentes, la malle **Ensemble, jardinons au naturel** a connu un très grand succès. Les 3 modules ont été empruntés par 12 structures différentes.

- Les écoles et collèges représentent 41% des emprunteurs,
- les associations 35%
- les collectivités locales (Communautés de communes et mairies) 23%.

A noter que les **outils pédagogiques** sur le thème de l'**alimentation** sont également beaucoup empruntés : 56 outils pédagogiques ont été empruntés en 2024 pour une durée de 155 semaines. Les emprunteurs sont majoritairement des personnes de Rennes et Rennes métropole. Des associations comme la Basse Cour, l'Autre Regard, association ASVB Avenir santé Villejean Beauregard, Coupé Décalé, la Vilaine Pousse, Etudes et Chantiers font partie des structures qui ont utilisé les outils pédagogiques sur l'alimentation.

Le service enfance de la ville de Bruz, la médiathèque de Baulon, la CSF d'Ossé, le lycée Antoine de St Exupéry et des salariés de la ville de Rennes viennent compléter la liste des structures qui fréquentent le centre de ressources de la Mce.





**INFORMER,
SENSIBILISER LE
HABITANTS, LES
ACTEURS RELAIS,
LES ÉLUS ET LES
PROFESSIONNELS**

PERSPECTIVES 2025

Mise en ligne du nouveau site internet de la Mce
Diffusion de la malle *Ensemble jardinons au naturel*
Conception de l'exposition S.A.L.A.M.A.N.D.R.E.
Suppression du compte twitter, nouveaux comptes sur Mastodon et Bluesky

PÔLE COMMUNICATION

Tout au long de l'année, des actions de communication sont mises en place en interne pour les associations adhérentes et les usagers de la maison et en externe, pour le grand public, les professionnels et les partenaires. Elles ont pour objectifs de faire lien entre les associations adhérentes, valoriser leurs actions et communiquer vers l'extérieur pour faire connaître les événements organisés.

1. Publications et outils d'information
2. Programmation
3. Internet et réseaux sociaux
4. Médias
5. Soutenir l'activité des associations

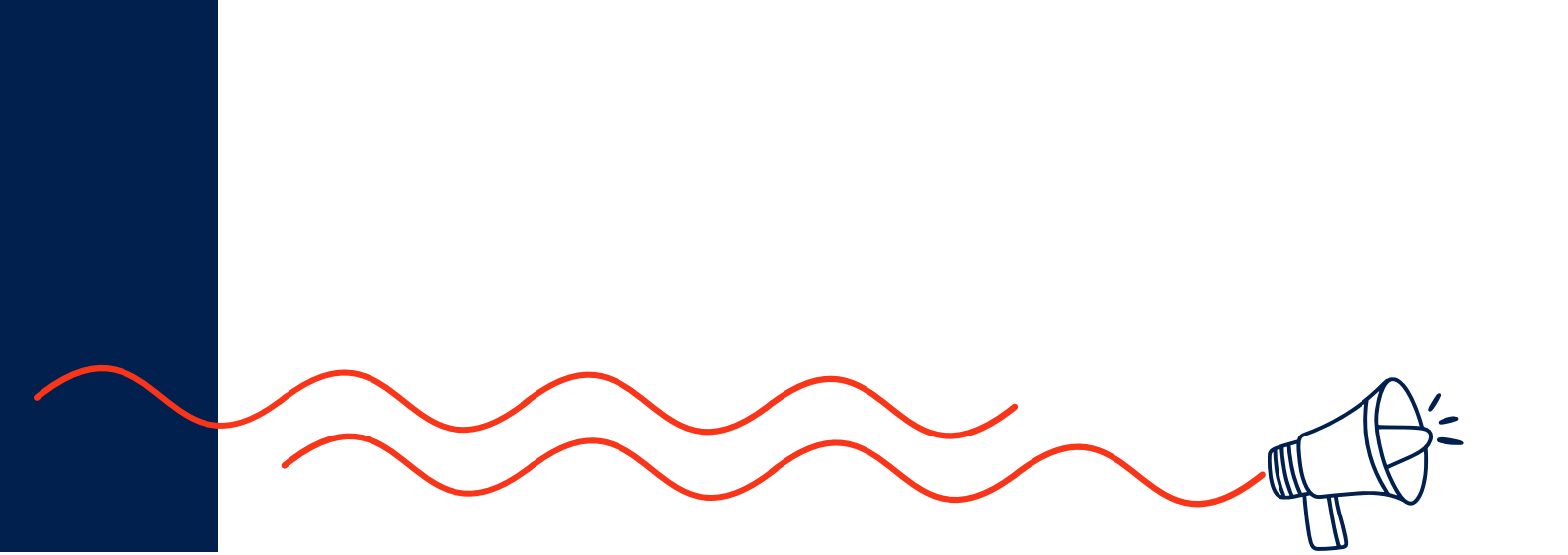
Un groupe de travail "communication" composé de 6 salariés de la Mce assure la mise en cohérence et la coordination des outils d'informations et programme leur diffusion.

PUBLICS CIBLES

Grand public, élus locaux, travailleurs sociaux, structures partenaires ou relais, associations, communes

PARTENAIRES OPÉRATIONNELS & FINANCIERS

Ville de Rennes, Rennes métropole, Dgccrf



Informez sur les actions, les prises de positions et l'actualité des associations, et également sur l'actualité de nos thématiques de travail

PUBLICATIONS ET OUTILS D'INFORMATION

IDENTITÉ VISUELLE ET ACCUEIL DU PUBLIC

- **Refonte de la charte graphique**

En écho à la célébration des 40 ans de la Mce, la charte graphique a évolué, avec des couleurs, des formes et des typographies nouvelles. Le site internet sera mis à jour avec le même esprit.

- **Plaquettes et catalogues de services des pôles**

Afin d'améliorer la visibilité et la connaissance des actions de la Mce, des outils de communication ont été réalisés pour présenter chaque pôle : une plaquette et un catalogue de formations et services. Diffusés aux partenaires, aux professionnels et aux acteurs relais, ces outils leur permettent de se projeter sur le panel d'activités que la Mce propose, et ainsi de trouver la meilleure collaboration possible.

Consulter les flyers de présentation des pôles d'activités et les catalogues de formations et services :

- Pour le pôle alimentation : [flyer - catalogue](#)
- Pour le pôle environnement et santé : [flyer - catalogue](#)
- Pour le pôle consommation et logement : [flyer](#)

“

DES SUPPORTS D'INFORMATION ET DES RESSOURCES POUR LE GRAND PUBLIC, LES ÉLUS ET LES ACTEURS PROFESSIONNELS

”



Sur l'année 2024, de nombreux outils de communication ont été réalisés ou mis à jour :

FICHES D'INFORMATION

- **Colocation, mode d'emploi.** Très prisée par les étudiants, la colocation se développe et concerne toutes les tranches d'âges aujourd'hui. Pour que l'auberge espagnole ne se transforme pas en situation cauchemardesque, quelques précautions d'usage doivent être respectées.
- **Les contrats de fourniture d'énergie pour non logement.** Mode d'emploi sur les contrats de fourniture d'énergie dans le logement réalisé avec l'appui des associations de défense des consommateurs Familles rurales 35 et Confédération syndicale des familles 35, la Maison de la consommation et de l'environnement. Cette fiche d'information grand public renseigne sur les droits des consommateurs.
- **Bien acheter en ligne : mode d'emploi.** Réaliser ses achats sur Internet est devenu de nos jours extrêmement facile et rapide. Cependant, il est absolument nécessaire d'adopter des bons réflexes pour éviter les fraudes et arnaques en tout genre.

OUTIL PÉDAGOGIQUE

Nouvelle version de la malle Jardinons au naturel dans le but d'une diffusion à des partenaires : mise à jour des jeux et des documents. Voir les détails de cette action dans la partie dédiée au programme Natures (Pôle environnement & santé)

VIDÉOS

L'inventaire participatif des arbres remarquables en Bretagne.



INSTANT CONSO

Ces émissions sont réalisées par les associations de défense des consommateurs membres des Centres techniques régionaux de la consommation et Structures régionales assimilées (CTRC-SRA) dont fait partie la Mce. D'une durée de 2 minutes environ, elles donnent aux consommateurs une information pertinente et pédagogique, avec si possible, un angle régional dans le traitement du sujet. Ces émissions hebdomadaires sont diffusées sur l'ensemble des antennes régionales de France 3, entre 18h50 et 20h00.

Pour la saison 2024, 6 émissions ont été réalisées en Bretagne :

- **PFAS, des polluants éternels** avec la Mce. Les perfluorés ou PFAS qui sont des substances très persistantes dans l'environnement, d'où le surnom de "polluants éternels".
- **Encadrement du démarchage téléphonique** avec l'Afoc 35. Les nouvelles règles permettant un meilleur encadrement du démarchage téléphonique.
- **100 % santé, 100 % protégé !** avec DREETS Bretagne. Le dispositif 100 % Santé en optique, dentaire et audioprothésie qui permet de faciliter l'accès aux soins de qualité à tous les consommateurs.
- **La location des logements énergivores mieux encadrée** avec la Clcv 35. La location des logements énergivores, appelés aussi "passoires thermiques".
- **Tri à la source des déchets alimentaires** avec la CSF 35. La mise en place du tri à la source des déchets alimentaires sur Rennes Métropole.
- **DossierFacile pour trouver une location** avec la CNL 35. La plateforme DossierFacile, dont l'objectif est de vous aider à constituer gratuitement un dossier de location numérique de qualité.

Toutes les émissions réalisées par les associations bretonnes sont disponibles sur les sites Internet de :

- la Mce : www.mce-info.org/publications (filtre Vidéo).
- Institut national de la consommation : www.inc-conso.fr/content/linstant-conso,
- Portail Internet commun au réseau des CTCR-SRA www.conso-ctrc-sra.org/linstant-conso/

ARTICLES D'INFORMATION POUR LES COMMUNES

La Mce rédige des articles clés en main sur différents sujets d'actualité et les transmet régulièrement aux communes et communautés de communes de Bretagne. Chaque destinataire a ensuite la possibilité d'utiliser ces articles dans les outils de communication de la commune (bulletins municipaux, site Internet...).

10 articles ont été envoyés aux 1208 communes et aux 59 EPCI de la région Bretagne

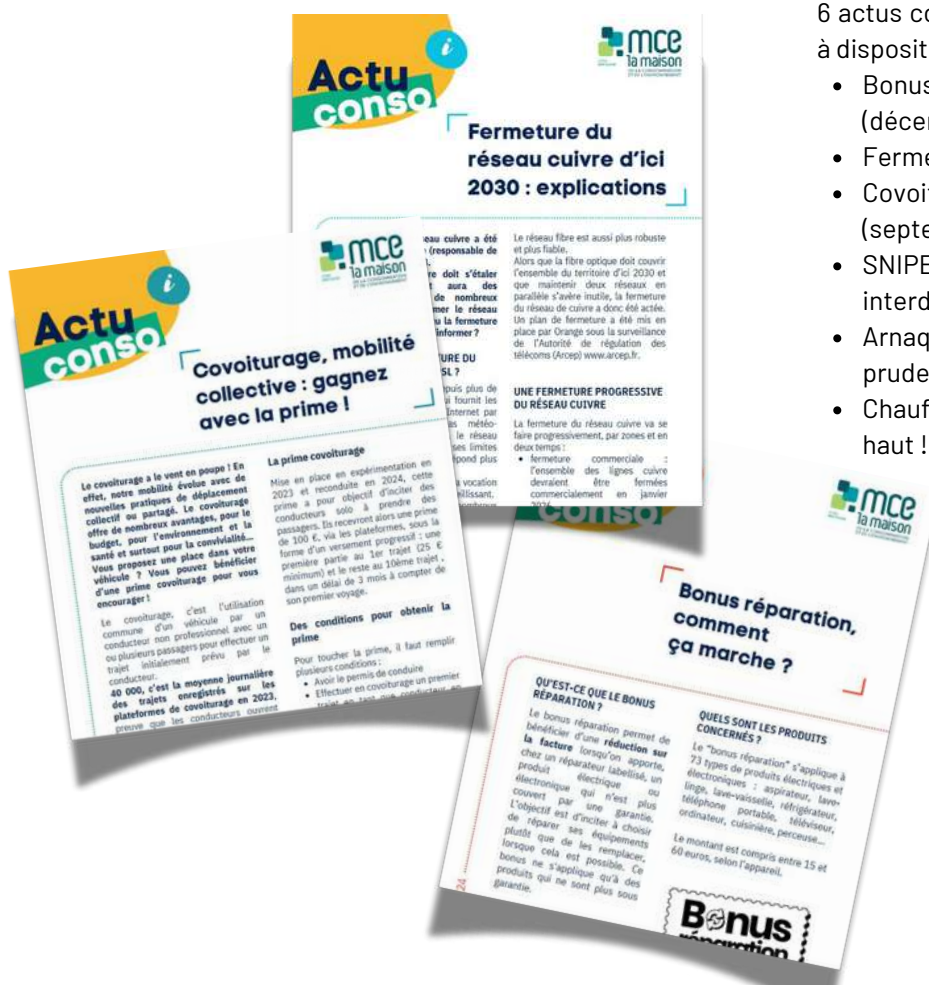
- Arbres remarquables de Bretagne : devenez enquêteur!
- Arnaques aux faux conseillers bancaires : soyez vigilants
- Moustique tigre : tous concernés au jardin !
- Santé : adoptez les bons réflexes !
- Bonus réparation, comment ça marche ?
- Le chauffage au bois : un impact non négligeable sur la qualité de l'air
- Covoiturage : et si on s'y mettait ?
- Quelle est la qualité de l'air dans les maisons de retraite?
- Arnaques à la rénovation énergétique : comment les repérer ?
- SNIPER 1000, un insecticide dangereux et interdit !



ACTU CONSO

6 actus conso ont été rédigées, imprimées et mises à disposition du public :

- Bonus réparation, comment ça marche ? (décembre)
- Fermeture du réseau cuivre d'ici 2030 (octobre)
- Covoiturage, mobilité collective : tous gagnants! (septembre)
- SNIPER 1000, un insecticide dangereux et interdit ! (juillet)
- Arnaques aux faux conseillers bancaires : prudence ! (juin)
- Chauffage au bois : allumer le feu, oui mais par le haut ! (février)



SITES WEB & RÉSEAUX SOCIAUX

Site principal

MCE



www.mce-info.org

6
SOUS-SITES

jardinaunaturel.org
arbres-remarquables-bretagne.org
ambassadair.mce-info.org
alimentation.mce-info.org
bienvenuedansmonjardin.org
mesurecitoyenne.mce-info.org

ENTRE 350 ET 400 000 VISITES



70
ACTUALITÉS
PUBLIÉES



283
ÉVÈNEMENTS
dans l'agenda



@mcerennes
3750 abonnés (+360)

500 K impressions
5,2 K réactions

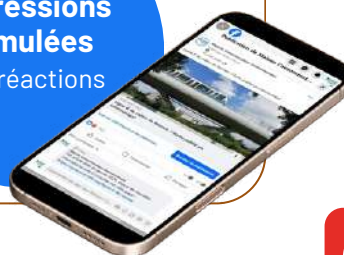


+ grosses audiences :
La panne du métro B
à Rennes

Ligne B du métro de Rennes :
l'Autiv publie un communiqué
- 18 janvier -

Ligne B de Rennes : nouveau
communiqué de l'AUTIV
- 22 mars -

289 745
impressions
cumulées
1,7 K réactions



5 newsletters

Actualités Mce
mensuelle
Programme du mois Mce
mensuelle
Pôle ressources alimentation
trimestrielle
Centre de ressources et de
documentation
trimestrielle



@mcerennes
589 abonnés (+222)
@bienvenuedansmonjardin
244 abonnés



@mcerennes
1 028 abonnés (-95)
@ambassadair • 1018 abonnés
@Climat Mce • 116 abonnés



Page Mce
827 abonnés
30,5K impressions



@mcerennes
231 abonnés (+20)
1800 vues



PROGRAMMATION



VALORISER ET FAIRE CONNAÎTRE
LES ACTIVITÉS ET LES ÉVÉNEMENTS
DES ASSOCIATIONS ADHÉRENTES ET
DE LA MCE



EN OCTOBRE
À LA MCE !

Programme des activités des associations

EXPOSITION
DU 2 SEPTEMBRE AU 30 OCTOBRE

SLUM DE DHARAVI
Plongée au cœur de Mumbai, dans le bidonville de Dharavi, à la rencontre d'une population qui vit et travaille dans l'un des plus grands bidonvilles d'Asie. Malgré les conditions précaires, la production de ses milliers d'entreprises est estimée à plus d'un milliard d'euros. Exposition de Brigitte Vitarbe. Accès libre aux horaires d'ouverture de la Mce.

ÉVÉNEMENTS

JEUDI 10 OCTOBRE
JARDINER AU NATUREL
Formation et découverte de la méthode pédagogique, avec la Mce et la MAB 23, à la Mce.

MARDI 15 OCTOBRE
INVENTONS NOS VIES BAS CARBONE
Atelier pour construire des relations et imaginer vos projets à la Mce.

MERCREDI 16 OCTOBRE
CAPTEUR CO2 LABFAB
Atelier de fabrication avec la Mce et la Mce 23 à la Maison des Allées et des Jardins à Rennes 2.

VENDREDI 18 OCTOBRE
PRÉVENTION DES ARNAQUES
Atelier réalisé avec la Mce et la Mce 23 à la Maison des Allées et des Jardins à Rennes.

MAISON DE LA CONSOMMATION ET DE L'ENVIRONNEMENT
48 BD MAGENTA À RENNES

La Maison est ouverte :
- Lundi, mardi, mercredi et jeudi : de 9h à 12h30 et de 15h30 à 17h30
- Vendredi de 9h à 17h.

02 99 30 35 50
INFO@MCE-INFO.ORG
WWW.MCE-INFO.ORG

PROGRAMME MENSUEL

Tous les mois, un feuillet de 4 pages rassemble les activités des associations de la Mce se déroulant à la Mce ou en Ille-et-Vilaine. Imprimé et disponible à l'accueil de la Mce, ce programme est également distribué à la presse et à plus de 500 abonnés. En 2024, près de 300 activités ont ainsi été valorisées :

- 92 ateliers ou animations
- 40 formations ou stages
- 72 rencontres, cafés ou ciné-débats
- 64 sorties ou visites
- 32 événements



ÉVÉNEMENTS

La Mce organise et multiplie les collaborations extérieures. Elle mobilise ses associations pour les impliquer dans des actions événementielles locales et régionales, comme par exemple :

- **La promesse verte** - lundi 31 janvier. Ciné débat sur l'huile de palme dans une salle comble, en présence du réalisateur Edouard Bergeon et Alexandra Lamy au Cinéma CGR La Mézière
- **L'énergie au quotidien** - vendredi 15 mars. Comment faire valoir ses droits de consommateur ? Ateliers, rencontres et informations à la Mce à l'occasion de la Journée mondiale des droits des consommateurs.
- **40 ans de la Mce ! du 15 au 20 avril**. Une semaine de festivités, animations, rencontres, ateliers, permanences, projections... pour découvrir nos associations et notre Maison. Avec une grande fête le samedi 20 avril. Sur la semaine, près de 1000 personnes ont participé aux festivités !
- **Dark Waters** - jeudi 18 avril : Ciné-débat sur les PFAS ou "polluants éternels" avec Aurore Gely-Pernot, EHESP et Daniel Salmon, sénateur 35, à l'Arvor.
- **Place des droits** - mercredi 22 mai. Mieux connaître ses droits pour mieux agir : animations, temps d'informations, conseils juridiques, au 4bis à Rennes
- **A la racine** - jeudi 30 mai. Animations "arbres et numérique" : croix de bûcheron, inventaire numérique des arbres remarquables et balade.
- **Bio Tour** à Rennes - 13 et 14 septembre. Promotion et à l'éducation de l'agriculture biologique avec jeux, dégustations et animations sur la place Hoche.
- **Printemps citoyen** - du 20 avril au 21 juin. Coup de projecteur sur les initiatives qui aident les habitants à saisir les enjeux climatiques, les accompagnent dans la prise de conscience des alternatives existantes et des changements à mettre en place.
- **Gratifieria** - samedi 21 septembre. Plus de 400 personnes sont venues profiter de cette opportunité inédite : une "boîte à livres géante et gratuite" où plus de 2 500 ouvrages étaient donnés.
- **MAD, Maison à Défendre, à Discuter** - mardi 19 novembre. Faites entendre votre voix, faites valoir vos droits et soutenez la Mce ! Animations, restauration, musique... Près de 500 personnes sont venues apporter leur soutien à la Mce.
- **La semaine de l'arbre** - du 23 nov. au 1er dec. 25 événements (balades, plantations, rencontres...) pour découvrir l'arbre sous toutes ses facettes qui ont attirés plus de 600 participants.





CYCLE DE FRESQUES

Les fresques sont des ateliers collaboratifs utilisant un jeu de cartes réalisées d'après des données scientifiques, à remettre en ordre pour comprendre les liens de cause à effet, les enjeux, les pressions, les solutions... Sur des thématiques en résonance avec nos actions et nos missions, ces fresques invitent à l'apprentissage, la réflexion et les échanges.

En mars, la Mce a inauguré un cycle de fresques pour se former et s'informer sur des sujets d'actualité, de saison et sur lesquels agissent nos associations :

- **Fresque Agri Alim** : acquérir une vue d'ensemble des enjeux pesant sur notre approvisionnement alimentaire, et des actions à mener pour identifier des solutions. (mercredi 27 mars)
- **Fresque de l'Alimentation** : vous accompagner vers une alimentation plus durable et une prise de conscience des impacts de votre alimentation. (mercredi 10 avril)
- **Atelier Gaspido** animé par Eau et rivières de Bretagne : sous la forme d'un jeu de l'oie, gérer au mieux sa ressource en eau malgré les aléas rencontrés par les joueurs ou les équipes. (mercredi 29 mai)
- **Fresque de la biodiversité** : adopter un point de vue global sur l'érosion de la biodiversité : les enjeux et les pressions. (mardi 18 juin)
- **Fresque du sol** : diffuser un langage commun sur le fonctionnement des sols et sur les enjeux liés à leur préservation. (lundi 1er juillet)
- **Fresque de la mobilité** animée par Rayons d'action : mieux comprendre comment adopter individuellement et collectivement une mobilité plus sobre. (mercredi 18 septembre)
- **Atelier Inventons nos vies bas carbone** : saisir les ordres de grandeur essentiels et imaginer ensemble des actions nécessaires, possibles et désirables pour le climat. (mardi 15 octobre)
- **Fresque des déchets** : découvrir la complexité de leur traitement, ce qu'ils deviennent et leur impact sur l'environnement. (jeudi 14 novembre)
- **Fresque du facteur humain** : croiser les perceptions et créer une représentation collective des leviers à saisir pour changer nos comportements. (mercredi 4 décembre).

Au total, près de **80 personnes** ont participé au cycle de 9 fresques. Pour la majorité d'entre elles, elles ne connaissaient pas ou n'étaient jamais venues à la Mce. C'est donc une double réussite : proposer un temps de partage et faire connaître notre maison à un nouveau public !

EXPOSITIONS

8 expositions présentées à la Mce en 2024

- **Itinéraire bis** jusqu'au 20 février

Durant trois ans, une cinquantaine d'enfants du quartier de Maurepas à Rennes a arpenté les rues autour des stations de métro de la ligne B, alors en travaux, pour collecter et tester des activités de loisirs et de détente accessibles à tous. Parcs, aires de jeux en fonction des âges, marchés, endroits privilégiés pour pique-niquer...

Itinéraire Bis réunit les expériences menées par les enfants pendant plus de deux ans. En complément de cette exposition, le GPAS a édité un guide, résultat du travail mené sur plusieurs mois par l'association avec les enfants de Maurepas sur l'exploration de la ville, au gré du tracé de la future ligne B du métro.

- **2 expositions sur l'énergie** jusqu'au 27 mars

Ces expositions ont été proposées dans le cadre de la journée mondiale des consommateurs qui a eu lieu le 15 mars 2024. Cette année, la Mce et des associations de défense des consommateurs ont proposé un temps fort grand public autour des questions de l'énergie au quotidien.

- **Des Bulles pour dire Stop à la folie du nucléaire** jusqu'au 26 avril

Exposition grand public créée par une vingtaine d'artistes venant de la bande dessinée, de l'illustration ou du dessin de presse qui ont représenté, en quarante tableaux, leur vision du monde nucléaire. Elle a été créée en 2020 à l'occasion du festival Quai des Bulles de Saint-Malo et réalisée par le collectif Sortir du nucléaire du Pays de Saint-Malo, avec le soutien du collectif Anti-nucléaire Ouest.

- **Voies recyclables** jusqu'au 24 mai

Cette exposition photographique retrace l'aventure de Léa et Brewenn, deux vidéastes passionnés de voyages bas-carbone qui ont effectué un périple à vélo de 18 970 km, à travers 24 pays d'Europe pendant 15 mois. L'objectif était de prouver qu'il est possible de voyager en limitant son impact sur l'environnement, de prôner un mode de voyage plus lent, plus sobre et de partir à la rencontre de personnes qui agissent dans ce sens.

- **Tomate Impact** jusqu'au 14 juin

Réalisée par l'association Action contre la Faim, cette exposition présente l'impact de notre alimentation sur la crise climatique et permet de comprendre les liens entre climat et faim. A travers une série de constats alarmants, le visiteur comprend pourquoi acheter une tomate à n'importe quelle saison, sans regarder d'où elle vient ni comment elle a été produite, contribue à dégrader l'environnement et provoquer, quelque part dans le monde, la faim de quelqu'un.

Près de 20 classes (environ 500 enfants) sont venues découvrir cette exposition animée par des salariés et services civiques de l'association Action contre la Faim.

- **Terre de Bâtisseuses** jusqu'au 26 juillet

Exposition de portraits de bâtisseuses pour sensibiliser aux pratiques de la terre crue et aux questions de genre dans la construction. Elle représente des éventails de vies, de nationalités, d'âges et de pratiques liées à la terre crue. Ce sont des récits et des entretiens avec des femmes qui pensent, créent et construisent de nouvelles manières d'habiter la Terre, de manière durable, sociale et collective. Leur regard neuf sur la production du bâti est empreint d'humanité, d'écologie et d'une pensée nouvelle pour notre société.

- **Slum de Dharavi** jusqu'au 30 octobre

Exposition photographique du plus grand bidonville d'Asie de la ville de Mumbai, appelée aussi Bombay, en Inde. En 2023 Brigitte Viterbe réalise l'exposition "la Mahashivaratri" (la grande fête de Shiva) retraçant le très important pèlerinage auquel elle donne lieu, au Gujarat, en Inde. En 2024 suit cette exposition consacrée à l'un des plus grands bidonvilles d'Asie : le Slum de Dharavi. Implanté au cœur même de Mumbai, il est le témoignage que bidonville n'est pas forcément synonyme de banditisme, grande pauvreté et misère. 80% des résidents du Slum de Dharavi y exercent une activité professionnelle où le recyclage occupe une place majeure.

- **Natures vivantes d'Argoat** jusqu'au 31 janvier

Exposition de peintures animalières et botaniques sur bois, une démarche artistique en lien avec les arbres et le bois de notre région. Dessinatrice et peintre autodidacte, Carine Marchand est passionnée de botanique et d'ornithologie.

Exposition accueillie dans le cadre de la semaine de l'arbre organisée du 23 novembre au 1er décembre.





Faire connaître nos associations et nos actions, dans la presse et sur les ondes

RELATIONS AVEC LES MÉDIAS

LES BONS RÉFLEXES AU QUOTIDIEN

En 2024, la Mce a inauguré une collaboration avec Radio Quartier des ondes, une radio en ligne installée dans le quartier du Blosne à Rennes. Ensemble elles ont créé l'émission mensuelle "**Les bons réflexes au quotidien**" qui éclaire sur les informations à savoir, les trucs et astuces pour ne pas se faire avoir et être un citoyen averti.

- 19 janvier : **Factures d'énergie, ça chauffe !** avec Christine Hauchecorne bénévole à l'AFOC35 et Cécile Dubois-Salles, chargée de communication à la Mce : énergie, gaz et électricité : bien lire sa facture, comment économiser ?
- 16 février : **Connaissez-vous le 100% Santé ?** avec Laure Le Garjean, Inspectrice à la DREETS, Direction régionale de l'économie, de l'emploi, du travail et des solidarités et Véronique Bruch, chargée de mission vie quotidienne à la Mce : accès aux soins, 100% santé et livret Reflexes santé
- 15 mars : **Alimentation : comment manger bien et pas cher ?** Avec la Mce, VRAC Rennes et 2 habitantes du quartier Bréquigny : sécurité sociale de l'alimentation, budget contraint, alimentation saine et livret Réflexes alimentaires

- 23 avril : **Comment réagir lorsqu'on est victimes d'arnaque bancaire ?** Avec Véronique Bruch chargée de mission vie quotidienne à la Mce : les différents dispositifs en cas de litiges, les associations de défense des consommateurs
- 7 Juin : **Quels sont les recours en tant que consommateur en cas de litige ?** Avec Claudia Daride, bénévole à Indécosa-Cgt et Véronique Bruch, chargée de mission vie quotidienne à la Mce.
- 5 juillet : **Cet été à Rennes, comment s'adapter à la chaleur ?** Avec Jacques le Letty, chargé de mission environnement & santé à la Mce : Environnement et santé, recherche des îlots de fraîcheur (annulé pour raison de santé)

Une partie de l'émission laisse la parole aux habitants qui peuvent poser leurs questions, soit via un micro-trottoir réalisé en amont, soit grâce aux messages déposés dans une boîte à questions dédiée, disposée à Carrefour 18. Les invités sur le plateau peuvent alors y répondre lors de l'émission.

REVUE DE PRESSE

Des articles dans la presse, des passages sur les ondes ou plateaux télé :

40 ANS DE LA MCE

- À Rennes, la Maison de la consommation et de l'environnement fête ses 40 ans : <https://www.ouest-france.fr/bretagne/rennes-35000/a-rennes-la-maison-de-la-consommation-et-de-lenvironnement-fete-ses-40-ans-a74adaee-fbd0-11ee-bd08-9ba0a6d2d69d>
- À la Maison de la consommation et de l'environnement de Rennes, une mine d'infos pour notre santé : <https://www.ouest-france.fr/bretagne/rennes-35000/a-la-maison-de-la-consommation-et-de-lenvironnement-de-rennes-une-mine-dinfos-pour-notre-sante-11e60f56-ff3a-11ee-b295-c2640ef35bd2>
- <https://metropole.rennes.fr/mce-40-annees-au-service-de-lenvironnement-et-de-la-consommation>
- <https://www.radiolaser.fr/actualites/2580/les-40-ans-de-la-mce/>
- <https://www.eco-bretons.info/la-maison-de-la-consommation-et-de-lenvironnement-de-rennes-fete-ses-40-ans/>
- <https://www.nous-vous-ille.fr/agenda/event/8198993>
- La Maison consommation environnement fête ses 40 ans : <https://canalb.fr/index.php/larene/6054>
- La Mce de Rennes (Maison de la consommation et de l'environnement) fête ses 40 ans - 15/04/2024 : <https://www.radiofrance.fr/francebleu/podcasts/coup-de-coeur-d-ici-france-bleu-armorique-8078585>
- Retour sur les 40 heures de direct de Canal B : <https://canalb.fr/index.php/larene/6254>

MAD – MAISON À DÉFENDRE

- TV Rennes, mercredi 27 novembre (à 9h20), dans l'émission "TVR Info - Soir"
- Canal B, mardi 26 novembre, dans l'émission "Curiosité"
- Radio Laser, vendredi 22 novembre, dans l'émission "Le territoire parle"
- Radio Rennes, jeudi 12 décembre, dans l'émission "Porte ouverte"
- Ouest-France, mercredi 20 novembre "Son avenir est menacé : à quoi sert la maison de la consommation et de l'environnement à Rennes ?"
- Ouest-France, samedi 16 novembre "À Rennes, la Maison de la consommation et de l'environnement inquiète pour son avenir"
- Actu Rennes, mardi 19 novembre : "À Rennes, ce lieu unique est en danger : une soirée "Maison à défendre organisée ce mardi soir"
- Rennes infos autrement, mercredi 20 novembre : "La dèche pour la maison de la consommation"
- Rennes infos autrement, mercredi 4 décembre : "Vers une maison des transitions écologiques et sociales"

SEMAINE DE L'ARBRE

- Une semaine pour découvrir l'arbre à la Mce : <https://www.ouest-france.fr/bretagne/rennes-35000/une-semaine-pour-decouvrir-larbre-a-la-mce-de-rennes-f686a1d6-a5b4-11ef-831d-1ac76626b0a8>
- <https://www.fiboisbretagne.fr/semaine-de-larbre-2024/>
- <https://www.paysan-breton.fr/2024/11/semaine-de-larbre-a-rennes-du-23-novembre-au-1er-decembre/>
- <https://reporterre.net/La-semaine-de-larbre>
- <https://www.eco-bretons.info/larbre-a-lhonneur-durant-une-semaine-a-rennes/>
- <https://www.ouest-france.fr/bretagne/rennes-35000/dans-cet-hopital-de-rennes-le-parc-et-ses-arbres-sont-utilises-pour-soigner-les-patients-a8b431ea-aca7-11ef-9f0f-abd6acfb270c>
- Maison de la consommation et de l'environnement, entre crise financière et projets à venir : <https://canalb.fr/index.php/curiocite/7048>

BÛCHE TOUR

- Questions autour du chauffage au bois et la qualité de l'air : <https://www.ouest-france.fr/bretagne/cesson-sevigne-35510/cesson-sevigne-questions-autour-du-chauffage-au-bois-et-la-qualite-de-lair-449a2724-beb8-11ee-9585-6393a6758e42>
- Se chauffer au bois de façon responsable : <https://canalb.fr/index.php/larene/5574>

ENERGIE

- la Mce informe les consommateurs sur leurs droits : <https://canalb.fr/larene/5887>

GRATIFERIA

- 2 000 livres à se partager gratuitement ce samedi 21 septembre : <https://www.ouest-france.fr/bretagne/rennes-35000/dans-cette-commune-dille-et-vilaine-2-000-livres-a-se-partager-gratuitement-ce-samedi-21-septembre-3abe20fa-774c-11ef-baa4-02fdc42b3515>



SOUTENIR L'ACTIVITÉ DES ASSOCIATIONS

COMMUNICATION

INDÉCOSA-CGT 35

- Formations Canva pour 2 bénévoles
- Conception d'une maquette du journal des locataires et transmission des fichiers pour que l'association soit autonome avec sa publication.

RAYONS D'ACTION

- Mise à jour de cartes du jeu Playmobilité, d'après les retour d'expériences des participants aux animations.

BRETAGNE VIVANTE

- Réflexions sur la mise à jour du logo et de l'exposition S.A.L.A.M.A.N.D.R.E. sur les bénéfices de la nature pour l'être humain

“

METTRE L'EXPERTISE DE LA MCE
SUR LE DÉVELOPPEMENT DE SITES
INTERNET ET LA CONCEPTION
D'OUTILS DE COMMUNICATION AU
SERVICE DES ASSOCIATIONS ET
PARTENAIRES

”

La Mce assure différents services pour les associations en lien avec les outils numériques et informatiques.

INFORMATIONS et CONSEILS

- Conseils aux associations adhérentes dans le cadre du renouvellement de leurs matériels et accompagnement de leurs achats : tous matériels informatiques, connectiques, logiciels...
- Proposition de réduction tarifaire sur certains produits informatiques (matériel et logiciel) en passant par la Mce.
- Conseils sur les différentes technologies web
- Conseils sur la création d'un site web (technologies, arborescence, sécurité, SEO...).
- Accompagnement partiel ou complet sur la création d'un site web.
- Création de site web.
- Audit des sites web sous Wordpress (performances, technologies utilisées...).
- Gestion du cloud (Nextcloud) pour les associations adhérentes. *Pour rappel un espace de 5Go partagé est offert à tout membre de la Mce sur demande.*

MAINTENANCE

- Maintenance du parc technologique des associations adhérentes : paramétrage des postes, optimisation de la sécurité du pc, nettoyage de l'ordinateur, suivi des mises à jour, sauvegardes des données. Suivi global du parc.
- Assistance technique et petits dépannages des postes informatiques.
- Gestion globale des pannes et dysfonctionnements divers
- Prise de contact et suivi avec d'autres techniciens si besoin.
- Maintenance d'un site web sous Wordpress (pannes, sauvegardes, mises à jour,...).

FORMATIONS

Formations collectives et/ou personnelles sur différents sujets. Exemples non exhaustifs :

- Utilisation de Wordpress : création d'articles, de pages...
- Bien référencer son site internet (SEO).
- Optimiser son site web.
- Hygiène numérique : nettoyage et optimisation d'un pc.
- Créer et gérer ses mots de passe.
- Utilisation d'un cloud vertueux (Nextcloud) et ses outils collaboratifs...

Plusieurs associations adhérentes ont fait appel à ce service pour la création et/ou la maintenance de leur site Internet : [CLCV](#), [AUTIV](#), [GLAZ NATUR](#), [EMPREINTE](#)

Des associations comme la CLCV de Rennes ont délégué la gestion annuelle de leurs questions informatiques à la Mce à différents niveaux d'assistance : du conseil en passant par des installations et paramétrages de systèmes ou logiciels ou encore l'organisation de formations pratiques courtes.

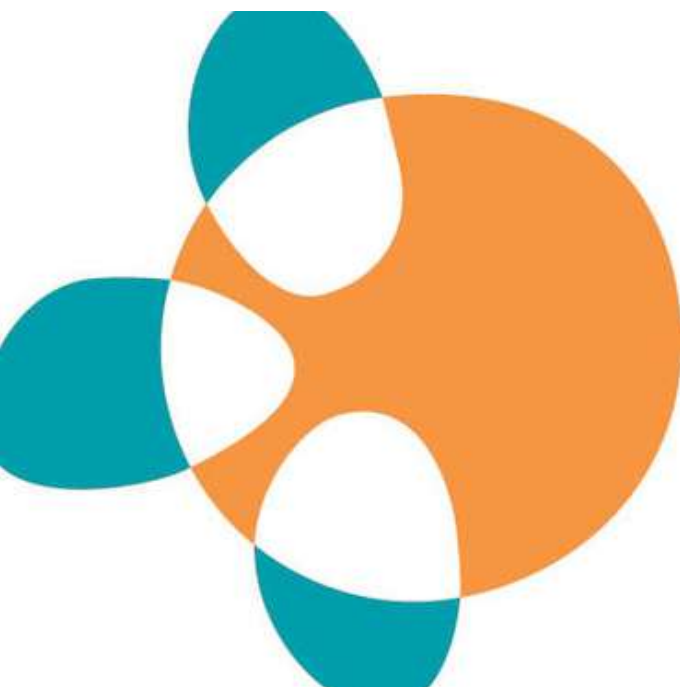
D'autres associations sollicitent la Mce pour des interventions plus ponctuelles (conseil pour de l'achat de matériels par exemple).

La Mce apporte également son expertise à des associations partenaires : [portail CTRC-SRA](#) pour l'administration de ce portail commun et a mise à jour des actualités des autres structures régionales ([conso-ctrc-sra.org](#)), [CTRC Centre-Val de Loire](#), association [Voyage en Terre Bio](#).



PÔLE CONSOMMATION LOGEMENT

FACILITER L'ACCES AUX
DROITS DES CONSOMMATEURS
POUR EVITER LES SITUATIONS
DE NON-RECOURS



Les activités du pôle consommation-logement se déclinent à plusieurs niveaux :

- une mission de soutien juridique et documentaire aux associations, au plan régional via l'activité de Centre technique régional de la consommation Bretagne de la Mce, pour appuyer et former les associations de défense des consommateurs et des locataires adhérentes,
- un travail de mise en relation des associations avec les représentants de différents secteurs d'activités professionnelles pour faciliter la résolution des litiges des citoyens,
- une commission départementale spécifique de règlement des litiges de consommation, agissant sur le champ de la conciliation, entre l'action des associations et le domaine judiciaire,
- des actions inter-associatives grand public ancrées dans la vie locale, par la participation aux instances et à des temps forts locaux et par des projets visant à renforcer la connaissance de leurs droits par les habitants notamment les plus fragiles.

- Conseil et veille juridiques
- Formation des bénévoles
- CRLC 35
- Consommation et vie quotidienne
- Accès aux droits des seniors





CONSEIL ET VEILLE JURIDIQUES

CONSEIL JURIDIQUE

L'activité de conseil juridique se traduit par un service aux associations de défense des consommateurs et des locataires adhérentes du service régional Ctrc.

La juriste en droit de la consommation, Bouchra Gorfti, vient en appui des associations pour répondre à leurs questions d'ordre juridique liées aux problématiques rencontrées dans le cadre de leurs permanences pour les consommateurs.

SERVICE DOCUMENTATION AUX ASSOCIATIONS

Une veille documentaire juridique est réalisée pour les besoins du service juridique de la mission Ctrc (formations et conseils juridiques) et pour l'alimentation de la partie "actualités" du site Internet de la Mce.

Pour les associations, cela se traduit par l'envoi de fiches pratiques et d'actualités et par la constitution de dossiers documentaires en appui des formations proposées tout au long de l'année.

“
RÉPONDRE AUX SOLLICITATIONS
D'APPUI ET DE CONSEIL DE LA PART
DES ASSOCIATIONS EN LIEN AVEC
LEURS ACTIONS AUPRÈS DES
CONSOUMATEURS ET LOCATAIRES
”

PUBLICS CIBLES

Bénévoles et salarié.e.s des associations adhérentes du service régional Ctrc

PARTENAIRE FINANCIER

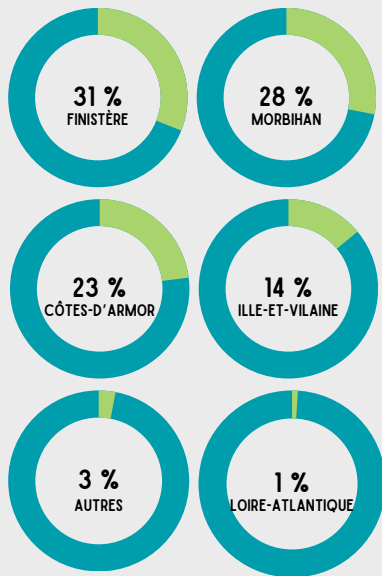
Dgccrf

LE CONSEIL ET LA VEILLE JURIQUES

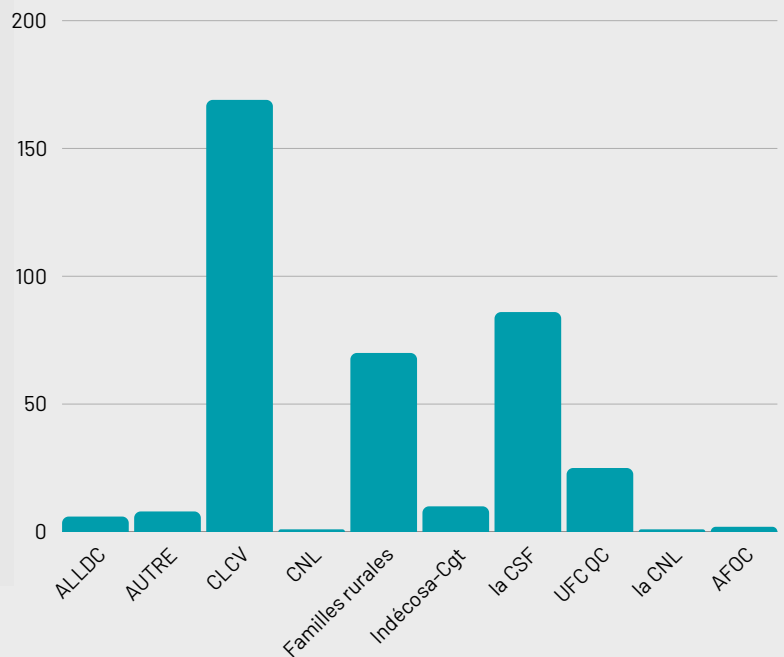
PLUS DE SOLLICITATIONS

370

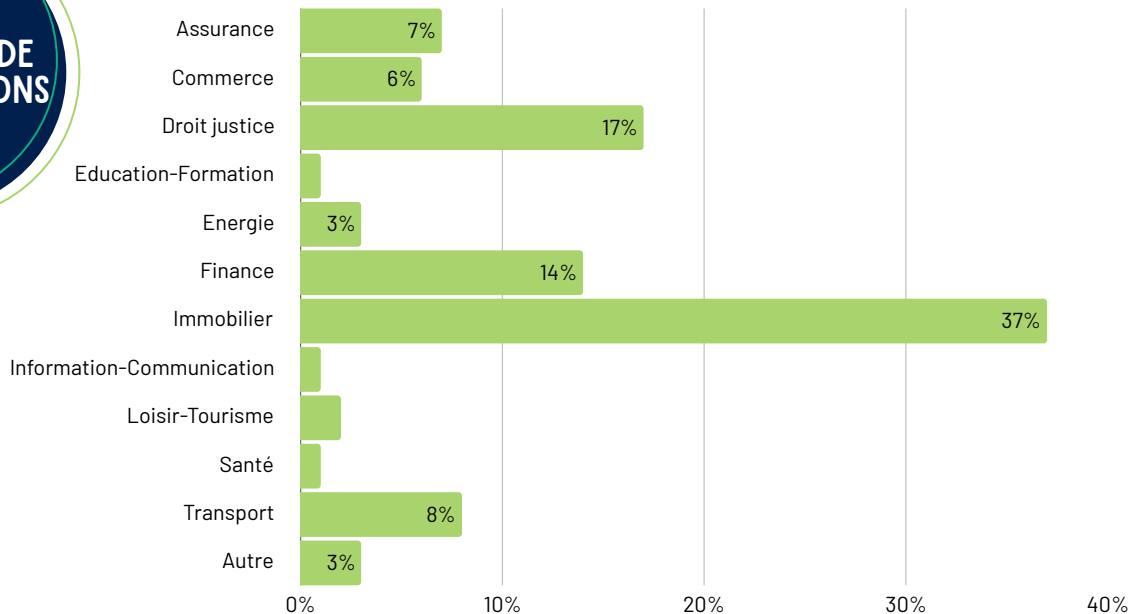
RÉPARTITION PAR DÉPARTEMENT



RÉPARTITION PAR ASSOCIATIONS



LES THÈMES DE SOLLICITATIONS





Les textes de loi évoluant régulièrement, un service de formation est assuré en appui de l'activité des associations de défense des consommateurs et des locataires afin qu'elles soient outillées au mieux pour remplir efficacement leur rôle d'information et d'accompagnement des consommateurs dans l'exercice de leurs droits.

FORMATION DES BÉNÉVOLES

“

FAIRE CONNAITRE LES NOUVELLES
DISPOSITIONS JURIDIQUES EN DROIT
DE LA LA CONSOMMATION ET
ASSURER UNE FORMATION
CONTINUE AUX BÉNÉVOLES DES
ASSOCIATIONS

”

En 2024, **13 thématiques** de formation ont été proposées sur 4 sites en Bretagne (Brest, Lorient, Saint-Brieuc, Rennes) ou en visio-conférence.

PUBLICS CIBLES

Bénévoles et salarié.e.s des associations adhérentes du service régional Ctrc

PARTENAIRE FINANCIER

Dgccrf

ARNAQUES BANCAIRES

Objectifs • Informer sur les bonnes pratiques pour prévenir les arnaques • Donner les outils juridiques pour résoudre efficacement les litiges.

Intervenante.s • Agents de la FBF
• Bouchra Gorfti • Mce

4 sites • 62 participants

COMMUNICATIONS ÉLECTRONIQUES

Co-organisée par le réseau des CTCR-SRA

Objectifs •

Intervenant.e.s • Henri Dolivier, médiation des communications électroniques
Patricia Foucher, Thomas Gonçalves • INC

Visio • 31 participants

COPROPRIÉTÉ - LES FONDAMENTAUX

Co-organisée par le réseau des CTCR-SRA

Objectifs • Identifier les différents acteurs de la copropriété et documents inhérents à la copropriété pour renseigner, accompagner et orienter efficacement les copropriétaires.

Intervenante • Virginie Potiron • INC

Visio • 30 participants

LA RÉSIDENCE PRINCIPALE DU LOCATAIRE

aspects juridiques et pratiques

Objectifs • Identifier les règles juridiques applicables aux contrats de location • Repérer les clauses, annexes et mesurer leurs effets • Connaître les modalités de résiliation de bail.

Intervenante • Bouchra Gorfti • Mce

3 sites • 22 participants

LES CHARGES LOCATIVES

dans le cadre de la résidence principale

Objectifs • Identifier les catégories de charges récupérables et celles qui ne le sont pas • Contrôler les charges • Accompagner les parties au contrat en cas de litige.

Intervenante • Bouchra Gorfti • Mce

4 sites • 42 participants

CONTRAT DES TRAVAUX

la relation professionnel - consommateur

Objectifs • Nommer les parties aux contrats • Cerner le rôle des différents intervenants • Identifier et mettre en œuvre les différentes garanties.

Intervenant • Adil 22

1 site • 15 participants

FAVORISER L'ACCÈS AUX DROITS

l'accès à la justice des consommateurs

Objectifs • Identifier les catégories de charges récupérables et celles qui ne le sont pas • Contrôler les charges • Accompagner les parties au contrat en cas de litige.

Intervenante • Bouchra Gorfti • Mce

3 sites • 35 participants

LES DÉLAIS DE PRESCRIPTION

pendant combien de temps peut-on vous réclamer une somme d'argent ?

Objectifs • Intégrer les points phares du régime de la prescription en droit commun et dans les régimes particuliers • De connaître l'actualité législative et jurisprudentielle en matière de prescription.

Intervenante • Bouchra Gorfti • Mce

3 sites • 28 participants

LOI ANTI-SQUAT

& RESILIATION DU CONTRAT

loi du 27 juillet 2023 visant à protéger les logements contre l'occupation illicite

Objectifs • De comprendre la distinction juridique entre "occupation illicite" et situation du locataire défaillant • D'analyser la situation du locataire défaillant pour un accompagnement efficace.

Intervenante • Bouchra Gorfti • Mce

3 sites • 34 participants

SAISIES MOBILIÈRES

Les procédures de recouvrement amiable et judiciaire

Objectifs • Identifier les différents stades du recouvrement d'une somme d'argent • D'analyser les actes reçus et réagir efficacement.

Intervenante • Bouchra Gorfti • Mce

3 sites • 1 visio • 32 participants

LITIGES LIÉS À L'ACQUISITION & LA RÉPARATION AUTOMOBILE

en droit de la consommation • contrats de consommation

Objectifs • Identifier la législation applicable pour une résolution efficace des litiges.

Intervenante • Bouchra Gorfti • Mce

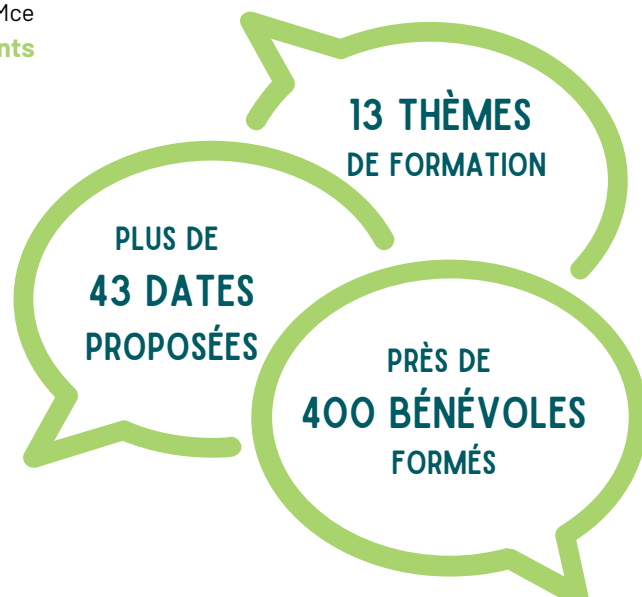
1 site • 18 participants

MÉDIATEUR NATIONAL DE L'ÉNERGIE

Contenu • Présentation du médiateur national de l'énergie et ses missions • Les contrats d'énergie : que faut-il regarder • La précarité énergétique : chiffres et dispositifs d'aides • Comment contacter / saisir le MNE.

Intervenante • Caroline Keller • médiateur de l'énergie

1 visio • 33 participants





L'année 2024, marquée notamment par la multiplication des arnaques bancaires avec leurs conséquences financières importantes mais aussi psychologiques pour les consommateurs victimes, a fortement mobilisé la CRLC 35. L'engagement de l'équipe de la CRLC 35 a permis de poursuivre son action en soutien aux habitants de Rennes, de la Métropole et du département d'Ille-et-Vilaine et de renforcer ses liens avec les acteurs sociaux.

COMMISSION DE REGLEMENT DES LITIGES DE CONSOMMATION D'ILLE-ET-VILAINE

La CRLC 35 concerne divers litiges de la vie quotidienne relevant des juridictions de l'ordre judiciaire statuant notamment en matière civile et opposant des particuliers à des professionnels, comme par exemples : contestation d'une facture d'énergie, d'eau ou de téléphonie/Internet, de travaux mal exécutés, de fraudes bancaires, d'indemnisation d'assurance, litiges avec le e-commerce, les artisans, les garagistes, le e-commerce...

Son action s'inscrit dans les modes de résolution extra-judiciaires en répondant efficacement aux demandes de règlement amiables des litiges opposant les consommateurs et les professionnels.

- Favoriser le règlement amiable et gratuit des litiges entre consommateurs et professionnels.
- Assurer son rôle social au service d'un public fragile.
- Continuer de faire valoir les droits des consommateurs tout en respectant l'activité des professionnels.

“

**UNE INSTANCE DÉPARTEMENTALE
UNIQUE DE CONCILIATION DES
LITIGES DE CONSOMMATION**

”

PUBLICS CIBLES

consommateurs et professionnels du département de l'Ille-et-Vilaine

ASSOCIATIONS ADHÉRENTES IMPLIQUÉES

Afoc 35, Alldc 35, Familles rurales 35, Indécosa-Cgt 35

PARTENAIRES OPÉRATIONNELS & FINANCIERS

Ville de Rennes, Département d'Ille-et-Vilaine

LES CHIFFRES CLÉS 2024

83 saisines reçues : une hausse de 16% par rapport à 2023

- 24 instruites par les rapporteurs associatifs
- 59 traitées par le secrétariat (Mce)
- 700 appels téléphoniques gérés par le secrétariat
- 82 rendez-vous personnalisés.

8 DOSSIERS SUR 10 RÉGLÉS À L'AMIABLE :

86% de conciliation et
14% de non conciliation.

UN RÔLE DE PROXIMITÉ ET UNE VOCATION DÉPARTEMENTALE CONFIRMÉS

37% des personnes ayant saisi à la Commission sont des habitants de Rennes, parmi lesquels 28% issus des quartiers prioritaires de la Ville.

44% des demandes sont issues des consommateurs des communes de Rennes Métropole.

19% de personnes sont situées au-delà de Rennes métropole en milieu rural.



LES DIFFÉRENTS CANAUX DE SAISINE

Leur diversité permet d'assurer une réorientation efficace du public vers les services de la CRLC 35 :

- Les associations de défense des consommateurs : 46%
- Le Centre départemental d'action sociale par le biais des travailleurs sociaux : 39%
- Le greffe du Tribunal judiciaire : 7%
- Internet dont le site web de la Mce : 6%
- La Direction départementale de la protection des populations (DDPP 35) : 2%

57 % des réclamations sont ventilées autour de 3 secteurs d'activités principaux :

- Les banques : fraudes aux faux conseillers bancaires, faux ordre de virement, phishing par SMS.
- Les prestations de services : dépannage à domicile et abus facturation, démarchage rénovation énergétique, voyagistes et prestations non exécutées.
- Le e-commerce et le commerce traditionnel : arnaques faux sites, produits non conformes, retards livraison.

PERSPECTIVES 2025

- Continuité de l'action de la Crlc 35
- Pérennité des liens avec les Cdas du département pour renforcer l'accès aux droits des habitants avec la Crlc 35



les questions
de l'énergie
au
quotidien...
un véritable
casse-tête !

Dans le cadre des missions d'information, de sensibilisation et de prévention du grand public, des travaux inter-associatifs sont menés pour répondre efficacement aux besoins des habitants, en lien avec l'actualité économique et sociale et les évolutions réglementaires en matière d'accès aux droits des citoyens.

CONSOMMATION ET VIE QUOTIDIENNE

“

LUTTER CONTRE LES INÉGALITÉS ET
LA PRÉCARITÉ ET FAVORISER
L'ACCÈS AUX DROITS DES CITOYENS

”

En 2024, différents temps d'échanges et d'information avec des structures partenaires et des professionnels ont contribué à relayer les problématiques majeures du quotidien des citoyens et des plus précaires en particulier, à maintenir le lien partenarial indispensable pour un meilleur accès aux droits, à apporter des réponses aux sollicitations de structures relais sur des sujets de consommation et vie quotidienne et à sensibiliser et informer le public pour prévenir les situations litigieuses

PUBLICS CIBLES

grand public, institutions,
professionnels

PARTENAIRES OPÉRATIONNELS & FINANCIERS

Dgccrf via l'INC, Rennes métropole,
Ville de Rennes



A Brest, à l'occasion de la 41ème édition de la journée mondiale des droits des consommateurs, la Mce-Ctrc Bretagne et des associations de défense des consommateurs adhérentes ont organisé le 15 mars, en partenariat avec la Dreets Bretagne (Direction régionale de l'économie, de l'emploi, du travail et des solidarités), un temps d'information et d'échanges en présence de représentants de la Dgccrf (Direction générale de la concurrence, consommation et répression des fraudes) et des Ddpp (Directions départementales de la protection des populations) 22 et 29. L'objectif était comme depuis 2022 de continuer à entretenir et renforcer les relations entre le mouvement consommériste et les services de l'État au bénéfice des citoyens et de leurs accès aux droits. Différentes thématiques liées à la vie quotidienne ont été traitées : rénovation énergétique, secteur automobile, médiation de la consommation...

JOURNÉE MONDIALE DES DROITS DES CONSOMMATEURS : 2 TEMPS FORTS D'INFORMATION ET D'ÉCHANGES

A Rennes, au même moment, les associations de défense de consommateurs adhérentes ont organisé une demi-journée portes-ouvertes dans les locaux de la Mce, à destination du grand public et des travailleurs sociaux du département, autour des questions liées à l'énergie au quotidien. La soixantaine de participants a pu trouver des réponses adaptées à ses questionnements au cours des ateliers informatifs et préventifs, d'une permanence d'accès aux droits dédiée aux situations litigieuses avec les fournisseurs d'énergie et à travers la de la documentation mise à disposition. Cet événement a rencontré un succès partagé par les organisateurs et les participants en forte demande d'informations utiles à leurs préoccupations du quotidien.



Journée mondiale des droits des consommateurs

les questions de l'énergie au quotidien... un véritable casse-tête !

PARTICIPATION AUX TRAVAUX DES PARTENAIRES INSTITUTIONNELS

AVEC LA DGCCRF, LA DREETS BRETAGNE ET LA DDPP 35

Dans le cadre du PNE 2025 (Plan national d'enquête) de la Dgccrf, la Mce et les associations ont transmis les thématiques d'enquêtes des secteurs d'activité des professionnels présentant un intérêt particulier en région Bretagne ou justifiant la mise en œuvre d'une coordination spécifique. Exemples : secteurs de immobilier, automobile, santé...

Les associations adhérentes de la Mce, des membres de la CRLC 35 ont activement participé à une réunion organisée par la Ddpp 35 (Direction départementale de la protection des populations) autour de la thématique des modes de règlements extra-judiciaires (conciliation et médiation) des litiges de consommation avec la présence d'une représentante de la Dgccrf en charge de la médiation et d'un médiateur de l'Association des médiateurs de Bretagne (AMBO).

AVEC LA BANQUE DE FRANCE

la Mce a participé en juin et décembre aux réunions du Comité opérationnel régional "Educfi" autour de l'éducation financière des jeunes (collégiens, lycéens et apprentis). Dans le cadre du SNU (Service national universel), des ateliers pédagogiques d'éducation financière auprès des jeunes autour des questions du budget ont par ailleurs été animés par les associations Familles rurales et l'Udaf des Côtes d'Armor.



PLACE DES DROITS : MIEUX LES CONNAITRE POUR MIEUX AGIR

Un événement destiné au public jeune organisé par le Cdad 35 (Centre départemental d'accès au droit d'Ille-et-Vilaine) et le service Prévention de la délinquance et Médiations de la Ville de Rennes, le 22 mai dans les locaux du 4 Bis à Rennes.

Objectif de ce temps fort : permettre au grand public en particulier les jeunes de découvrir l'offre foisonnante dans divers champs thématiques (famille, travail, consommation, jeunesse...) et les modes de résolution amiable des litiges de la vie quotidienne. Outre les temps de préparation, la Mce a participé à cet événement à travers 2 entrées :

- **Forum jeunes et accès aux droits** avec différents parcours thématiques : présence de la Mce et des associations CSF 35 (Confédération syndicale des familles) et UDAF 35 (Union départementale des affaires familiales) autour des questions de la vie quotidienne, de la médiation familiale. Des groupes de trois classes de lycéens se sont présentés au stand de la Mce pour s'informer sur les actes d'achats et les contrats et une quinzaine de jeunes se sont renseignés sur leurs droits de consommateurs.
- L'UDAF 35 et la Mce pour la CRLC 35 ont assuré des **permanences téléphoniques grand public d'accès au droit** pendant la semaine du 21 au 24 mai relayées par Info sociale en ligne du département. Au cours de la semaine, une quinzaine de sollicitations ont été reçues et ont été prises en charge à la suite par la Crlc 35.

REUNIONS ANNUELLES AVEC LES PROFESSIONNELS

Participation à 3 réunions annuelles organisées par Enedis, Engie et Orange afin de contribuer à une meilleure protection des consommateurs dans le processus du parcours de réclamations et de résolution des litiges du quotidien en lien avec ces professionnels.

PARTICIPATION AUX TRAVAUX DU CODEV LUTTE CONTRE LES PRECARITES DES JEUNES

La Mce et l'association adhérente CLCV 35 ont participé aux réunions de travaux préparatoires de l'évènement organisé par le CODEV (Conseil de développement de la métropole de Rennes) associé à WeKer et au 4 Bis Information Jeunesse le 24 janvier 2025 autour des "précarités des jeunes ; sortir de l'ombre". A ce titre, la Mce et la CLCV 35 se sont positionnés comme des acteurs de relais d'informations d'accès aux droits de la vie quotidienne, de l'alimentation et du logement auprès du public jeune.



PERSPECTIVES 2025

Continuité du cycle annuel d'échanges avec les professionnels et les structures partenaires.

Actions de communication grand public et publications : fiches d'information sur le parcours de règlement amiable, les arnaques bancaires...

Participation aux travaux des partenaires institutionnels.

Mise en place d'un nouveau groupe Mce de réflexions "arnaques bancaires et recours d'accès aux droits" en lien avec l'actualité (événement collectif, fiche d'information grand public, ateliers...).

INTERVENTION AUPRÈS DES AGENTS DE LA DIR-OUEST

Comme depuis quelques années désormais, la Mce a été sollicitée par le comité d'action sociale de la Dir-Ouest pour proposer des ateliers - formations pour les agents. Dans le domaine de la consommation, Bouchra Gorfti est intervenue auprès des agents sur le thème "Régler efficacement un litige avec son banquier et/ou son assureur !"

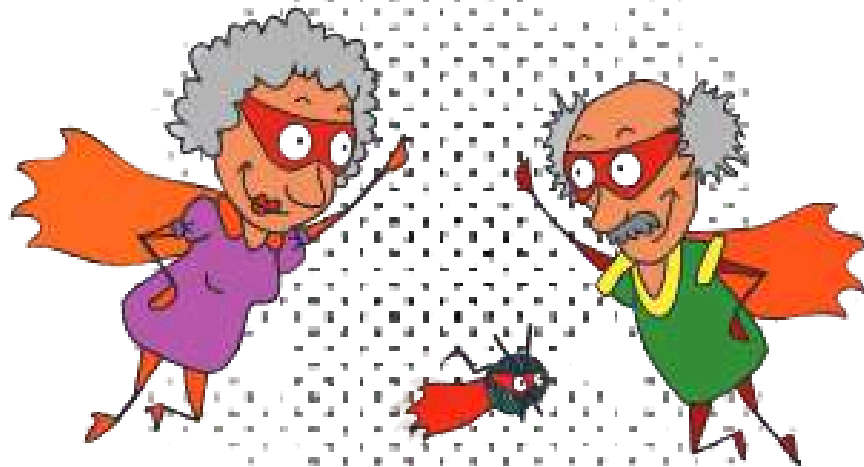
JOURNEE D'INFORMATION ET DE SENSIBILISATION GRAND PUBLIC « BIEN ACHETER EN LIGNE »

Le 15 octobre, la Mce a animé, à la demande de l'ULR retraités CFDT, une journée d'information et de sensibilisation sur le thème « Bien acheter en ligne ».

Au programme : le matin, un atelier pratique sur l'hygiène numérique réunissant une dizaine de participants et l'après-midi, un temps d'information et de sensibilisation autour des achats en ligne, des bons gestes à adopter et des recours possibles en matière d'arnaques du quotidien, auprès d'une soixantaine de participants.

PUBLICATIONS

- Fiche d'information grand public "Bien acheter en ligne : mode d'emploi". "Chèque énergie : mode d'emploi" - "Les contrats de fourniture d'énergie pour mon logement" - "Colocation".
- Diffusion du livret "Réflexes santé : bien s'informer pour mieux se protéger", finalisé en coopération avec la Dreets Bretagne, fin 2023.



Protéger et favoriser l'accès aux droits des seniors consommateurs souvent victimes de multiples situations d'abus et d'arnaques, en lien avec le démarchage notamment, fait partie des axes prioritaires des actions d'information et de sensibilisation des associations de consommateurs pour lutter contre le non-recours des aînés et des plus vulnérables en particulier.

ACCÈS AUX DROITS DES SÉNIORS

Les associations de consommateurs ont continué à se mobiliser pour transmettre les bons gestes à adopter en cas de situations litigieuses liées au démarchage téléphonique et à domicile (rénovation énergétique, assurance santé...) et/ou des escroqueries en ligne des seniors (phishing compte bancaire, carte vitale...).

En 2024, via l'implication de structures relais actives sur les territoires de l'Ille-et-Vilaine (Maison des Aînés et des Aidants, CLIC, communes, Ccas...), **129 participants** (seniors et aidants) issus des communes de Rennes, Rennes Métropole et de communes rurales (L'Hermitage, Plélan-le-Grand, Saint-Grégoire, Saint-Jacques et Rennes) ont pu bénéficier gratuitement de **10 ateliers** d'information et de sensibilisation autour de questions liées aux situations de démarchage téléphonique et à domicile, de sms frauduleux, d'arnaques en ligne...

Deux autres ateliers sont programmés en avril 2025. Les retours très positifs partagés par les structures relais et les participants démontrent encore cette année la volonté de poursuivre ces temps d'information et de sensibilisation nécessaires à la protection d'accès aux droits du quotidien des aînés.



PRÉVENTION DES SITUATIONS LITIGIEUSES ET D'ESCROQUERIES



PUBLICS CIBLES

seniors (pré-retraités, retraités, aidants professionnels et/ou familiaux) et professionnels

ASSOCIATIONS ADHÉRENTES IMPLIQUÉES

Afoc 35, Alldc 35, Clcv 35, Indécosa-Cgt 35

PARTENAIRES OPÉRATIONNELS & FINANCIERS

Dgccrf via l'INC, Conférence des financeurs 35

PERSPECTIVES 2025

Reconduction des ateliers d'animation et d'information et/ou de conférences sur le territoire de l'Ille-et-Vilaine pour maintenir et renforcer l'accès aux droits des seniors et prévenir les situations litigieuses et d'escroqueries (en attente des réponses aux demandes de financements faites).



La Cdac 35 est chargée de statuer, par vote individuel nominatif, sur les projets d'implantation ou d'extension de commerces de détail dont les surfaces de vente sont supérieures à 1 000 m², selon les règles fixées au Code de commerce, ainsi que sur les projets d'équipements cinématographiques de plus de 300 places, selon les règles au Code de l'industrie cinématographique.

COMMISSION DÉPARTEMENTALE D'AMÉNAGEMENT COMMERCIAL (CDAC)

LES CHIFFRES DE LA CDAC EN 2024

En 2023, 6 dossiers (12 en 2023) de création ou d'extension de surfaces commerciales ont fait l'objet d'une demande d'autorisation soumise à la Commission départementale d'aménagement commercial.

Parmi ces 6 dossiers :

- 2 dossiers concernaient un projet sur Redon agglomération : avis favorables de la Cdac
- 2 sur le Pays de St-Malo : avis favorables de la Cdac
- 1 sur le Pays des Vallons de Vilaine : avis favorable de la Cdac
- 1 sur le Pays de Rennes : avis favorable de la Cdac.

RÉVISION DU SCOT CONFÉRENCES DE DIALOGUE SOCIAL

Les personnalités qualifiées ont également été sollicitées et ont participé aux travaux concernant la révision du SCOT du Pays de Rennes.

Jacques Tual a également poursuivi son implication dans les conférences de dialogue social (28 mai, 12 juin et 14 octobre 2024), concernant les ouvertures exceptionnelles des commerces les dimanches et jours fériés, sur le Pays de Rennes.

COMPOSITION DE LA CDAC 35

Des personnalités qualifiées, désignées par le Préfet au sein de chacun de trois collèges (consommation et protection du consommateur, développement durable et aménagement du territoire), sont nommées pour siéger à la Commission, aux côtés des élus locaux, des représentants du Département, de la Région Bretagne et du Préfet.

Jacques Tual et Christian Chopinet (association Léo Lagrange défense des consommateurs) ainsi que Claudine Daride (Indécosa-Cgt 35) siègent à la Cdac au titre de la consommation et de la protection des consommateurs.

Les personnalités qualifiées comprennent également cinq autres personnes au titre du développement durable et de l'aménagement du territoire.

ASSOCIATIONS ADHÉRENTES IMPLIQUÉES

Alldc 35, Indécosa-Cgt 35



PÔLE ALIMENTATION

UN LIEU PHYSIQUE ET NUMÉRIQUE POUR SE FORMER, S'INFORMER, PARTAGER ET SENSIBILISER SUR LES QUESTIONS D'ALIMENTATION

Le Pôle ressources alimentation vise à promouvoir une alimentation saine et durable, c'est à dire respectueuse des hommes et de la planète, grâce à des activités variées et complémentaires :

- la mise à disposition de ressources d'éducation à l'alimentation durable et le recensement d'acteurs engagés sur cette thématique
- l'accompagnement et la formation des professionnels de la restauration collective et des structures relais intervenant auprès de publics variés
- la sensibilisation du grand public (adultes et enfants).

Ces activités bénéficient depuis plusieurs années du soutien de la Collectivité eau du bassin rennais (CEBR) via le projet Terres de Sources, partenaire historique du Pôle Ressources alimentation qui participe au développement et à la valorisation de la démarche.

Cette année encore, le Pôle ressources Alimentation a participé aux différentes instances portées par les collectivités et administrations : Réseau des PAT bretons, PAD de la Ville de Rennes, PAT de Rennes métropole, de la Communauté de communes Val d'Ille-Aubigné, de Montfort agglomération, Conseil Régional de l'Alimentation (CRALIM), ARS Bretagne... En 2024, elle a notamment pris part aux ateliers de co-construction de l'expérimentation d'une carte alimentation durable menée par la Ville de Rennes.

- Recensement des outils et acteurs, mise à disposition
- Accompagnement des acteurs relais
- Accompagnement de la restauration collective
- Sensibilisation et éducation du grand public
- Réflexions inter-associatives



La Mce recense les acteurs, les initiatives collectives, les outils pédagogiques et les ressources documentaires qui traitent des enjeux et des solutions en lien avec une alimentation durable. La mise à disposition se fait au sein de son Centre de ressources et de documentation et sur la plateforme numérique du Pôle ressources alimentation.

RECENSEMENT DES ACTEURS ET DES OUTILS D'ÉDUCATION À L'ALIMENTATION DURABLE

Le nombre de ressources mises à disposition sur la thématique alimentation est en **constante augmentation** pour répondre à une **demande toujours plus importante**. Il s'agit de livres et guides pratiques, de jeux de société, de kits d'animation, de photo-langages, d'expositions, de sites internet ou applications, etc. Les sujets traités par ces outils sont très variés : nutrition, impact environnemental, budget, lecture d'étiquettes, marketing, fruits et légumes de saison, cuisine, etc., et s'adressent à des publics allant de la petite enfance jusqu'aux seniors.

Le site internet du Pôle ressources alimentation a été visité près de 2 400 fois en 2024, soit presque **50% de plus qu'en 2023**.

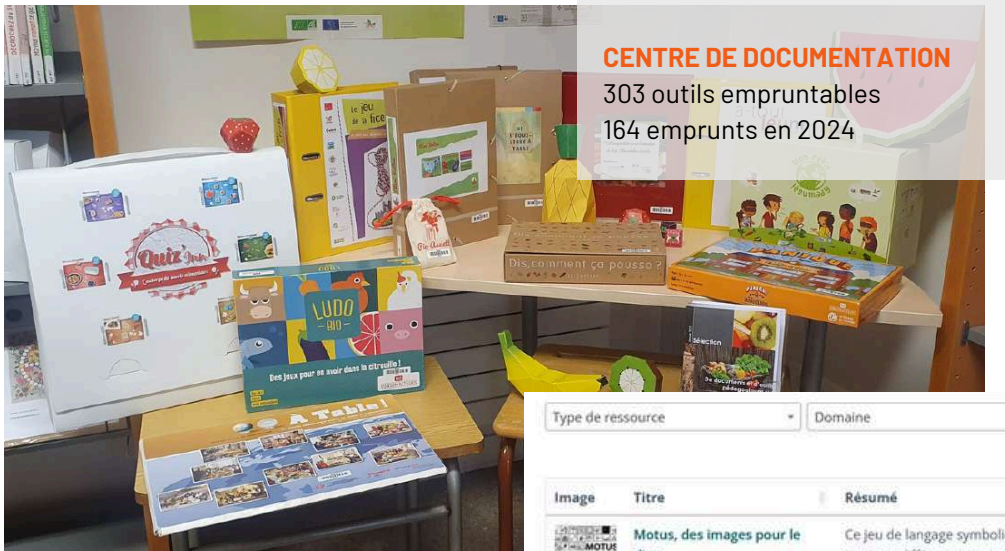
“
FAVORISER L'ACCÈS À UNE
INFORMATION SUR LES ENJEUX
D'UNE ALIMENTATION DE QUALITÉ,
FAVORABLE À NOTRE SANTÉ ET À
L'ENVIRONNEMENT
”

PUBLICS CIBLES

Professionnels de l'animation socio-culturelle, environnementale, de la restauration collective, de l'action sociale, de l'enseignement...,
Bénévoles/volontaires souhaitant développer des actions ponctuelles ou pérennes en lien avec l'alimentation.

PARTENAIRES OPÉRATIONNELS & FINANCIERS

Collectivité Eau du bassin rennais via Terres de Sources, ARS Bretagne, Ville de Rennes, Rennes métropole



CENTRE DE DOCUMENTATION

303 outils empruntables
164 emprunts en 2024

Plateforme numérique

120 outils référencés
450 visites

Image	Titre	Résumé
	Motus, des images pour le dire	Ce jeu de langage symbolique permet de conduire une discussion sur un projet dans un groupe, il propose différentes variantes selon le but recherché.
	Memo Nature : les fruits et légumes !	Découvrir 30 fruits et légumes qui font la variété de notre alimentation via un jeu de memory.
	Fruits et légumes de saison pour les petits	Jeu d'association mêlant illustrations et ombres pour découvrir les fruits et légumes de nos jardins et leur saison.
	Fruits et légumes de saison	Jeu d'association pour sensibiliser les participants à la saisonnalité des fruits et des légumes.
	La carte	apprendre à classer les aliments en fonction de leur origine.
	Carte des acteurs	de réflexion qui invite les participants à poser un regard critique sur les



CARTE DES ACTEURS

120 outils référencés
450 visites

PERSPECTIVES 2025

Poursuivre la recherche de ressources et leur mise à disposition au sein du centre de documentation, afin de proposer des outils répondants aux besoins en termes de thématiques (sucre, équilibre alimentaires, légumes secs, petite enfance...) et de publics



La Mce propose des formations et anime des ateliers de sensibilisation à l'alimentation saine et durable, destinés aux professionnels ou bénévoles amenés à aborder ces questions avec le grand public ou des publics spécifiques. L'objectif est de leur permettre de mieux comprendre les enjeux de l'alimentation durable et de santé-nutrition ainsi que de les aider à mettre en place des actions concrètes auprès de leur public. Cet accompagnement s'appuie sur l'utilisation d'outils adaptés pour permettre la transmission et le partage d'informations et de savoirs.

ACCOMPAGNEMENT DES ACTEURS RELAIS

FORMATIONS RÉALISÉES EN 2024

- **Comprendre les adolescents : besoins nutritionnels et comportement alimentaire** pour les chefs cuisiniers des lycées bretons (80 participants) dans le cadre d'une journée organisée par le Centre Culinaire Conseil sur le Bien manger, la qualité et les produits locaux.
- **Agriculture et alimentation durable : enjeux et outils d'animation** pour les salariés de la Ligue de l'Enseignement 35, en partenariat avec Agrobio35.
- **Atelier de présentation d'outils pédagogiques et d'échange de pratiques** pour les animateurs périscolaires des communes de Rennes métropole.
- **Alimentation, saine, durable et accessible : les clés pour accompagner son public** pour les salariés et bénévoles des Centres sociaux rennais (ARCS).
- **Sensibiliser les jeunes à l'alimentation durable** pour les animateurs enfance-jeunesse d'Ille-et-Vilaine.
- **Une alimentation de qualité accessible à tous, des clés pour un accompagnement sur mesure** les professionnels et bénévoles de l'aide alimentaire, à la demande du CCAS de Rennes.

PUBLICS CIBLES

Professionnels et bénévoles des centres médico-sociaux, professionnels de santé, maisons de quartier, centres sociaux, maison des jeunes, centres de loisirs, associations d'insertion professionnelle, associations de défense de l'environnement, associations de consommateurs, associations de solidarité alimentaire, sportives, culturelles, etc.

PARTENAIRES OPÉRATIONNELS & FINANCIERS

Collectivité Eau du Bassin Rennais via Terres de Sources, ARS Bretagne, Conseil régional, Ville de Rennes, Rennes Métropole, Académie de Rennes (SDJES), Programme MALIN, structures demandeuses

Par ailleurs, Céline Bergeran, diététicienne-nutritionniste, est devenue formatrice pour le **Programme MALIN**. Le programme MALIN accompagne les jeunes parents sur l'alimentation de leurs bébés grâce à des conseils et des bons de réduction sur des produits adaptés. Le programme propose également des **formations pour les professionnels et bénévoles** de l'action sociale, du médical et de la petite enfance (PMI, centre social, crèche, centre de santé,...) travaillant au contact de familles avec enfants de moins de 3 ans. Ces formations ont pour objectifs d'actualiser leurs connaissances en alimentation infantile et d'harmoniser les messages de santé sur la région pour avoir un impact sur la santé des enfants. En 2024, Céline a pu former un groupe de 13 professionnels de la petite enfance.



**140 PROFESSIONNELS
ET BÉNÉVOLES FORMÉS**



RETOURS TRÈS POSITIFS

Les participants apprécient l'approche globale de l'alimentation alliant théorique et pratique grâce à l'utilisation d'outils pédagogiques.

PERSPECTIVES 2025

- Mise en place d'un planning de formations
- Nouvelles formations Programme MALIN
- Formation sur la précarité alimentaire (territoire de Redon)



Depuis plusieurs années, de nombreuses structures (restaurations scolaires de la maternelle au lycée, crèches, établissements d'accueil ou d'hébergement de personnes âgées dépendantes) bénéficient du soutien technique régulier de la Mce dans le déploiement de leurs projets alimentaires, avec des appuis sur l'équilibre des menus, sur la construction ou l'évolution de leurs projets de restauration, l'appui à la rédaction de cahiers des charges pour les appels d'offres, etc.

ACCOMPAGNEMENT DES PROFESSIONNELS DE LA RESTAURATION COLLECTIVE

CONSEIL EN RESTAURATION COLLECTIVE

- Bruz : les scolaires, les 18 mois-3 ans et les 12-18 mois de la crèche municipale et aussi pour la crèche associative : le Jardin des lutins - 1500 repas)
- Montgermont : scolaires et centre de loisirs - 350 repas
- Vezin-le-Coquet : scolaires - 400 repas
- Iffendic : scolaires et Ehpad "Au bon accueil" - 500 couverts
- Pacé : scolaires, crèche, Ehpad - 900 repas.

PERSPECTIVES 2025

- Renouvellent du soutien technique en nutrition pour les villes de Bruz, Iffendic, Vezin-le-Coquet et Pacé ;
- Accompagnement de la mairie de Montgermont pour la réalisation d'un cahier des charges et le soutien technique à l'analyse des offres de sociétés de restauration ;
- Soutien technique en nutrition pour un projet porté par Terres de Sources avec le Centre Culinaire Conseil : réalisation d'un plan alimentaire, expertise nutritionnelle des menus proposés et analyse nutrition sur des recettes en restauration collective.

FORMATIONS RÉALISÉES

En 2024, aucune formation n'a été réalisée auprès des professionnels de la restauration collective. Nous avons été contraints d'annuler une session de formation en raison du nombre limité d'inscrits

PUBLICS CIBLES

Gestionnaires, cuisiniers, élus en charge de la restauration collective municipale (scolaires, crèches, Ehpad).

PARTENAIRES OPÉRATIONNELS & FINANCIERS

Communes de Bruz, Pacé, Iffendic, Montgermont et Vezin-le-Coquet.



La Mce organise et anime des actions de sensibilisation destinées à tous les publics, de la petite enfance aux seniors, en abordant des sujets de la vie quotidienne tels que les besoins nutritionnels, la composition des menus, le plaisir de manger, la cuisine de tous les jours, le gaspillage alimentaire, le décodage d'étiquettes, le marketing alimentaire ou encore la saisonnalité. L'objectif est de démontrer qu'il est possible d'adopter une alimentation de qualité, bénéfique pour sa santé et pour l'environnement, tout en respectant son budget.

Les demandes croissantes d'animations auprès de publics très variés témoignent de la place prépondérante de l'alimentation dans les préoccupations du quotidien et du besoin d'accompagner les consommateurs dans leur volonté de changement de leur comportement alimentaire.

SENSIBILISATION ET ÉDUCATION DU GRAND PUBLIC

DÉFI FOYERS À ALIMENTATION POSITIVE

2024 a vu la fin du second Défi Foyers à Alimentation Positive mis en place par la Communauté de communes Val d'Ille-Aubigné dans le cadre de son Projet Alimentaire Territorial et coordonné par la Mce. Ce dispositif, porté en Ille-et-Vilaine par Agrobio35, accompagne gratuitement des foyers pour se réapproprier leur alimentation en les amenant à consommer plus de produits de qualité, locaux, de saison, sans augmenter leur budget.

23 foyers, accompagnés par l'association Accueil & Loisirs de La Mézière et l'association Familles rurales de Gahard ont pris part à ce défi qui s'est terminé en mars 2024 sur des résultats positifs puisque la consommation moyenne de produits bio a augmenté de 12% sur l'ensemble des foyers alors que le coût moyen d'un repas par personne a baissé de 0.66€, passant de 1.47€ à 0.81€ en 6 mois. Bravo à tous les participants !

PUBLICS CIBLES

Tous publics de tous âges (parents et professionnels de la petite enfance, scolaires, seniors, grand public...)

PARTENAIRES OPÉRATIONNELS & FINANCIERS

Communauté de communes du Val d'Ille-Aubigné, Montfort agglomération, Agrobio35, CEBR (Terres de Sources, communes), Ville de Rennes, CCAS de Rennes, établissements scolaires, Résidence seniors autonomie Colombier, équipement socio-culturels, We Ker, DRAAF, DREETS, ARS, Département d'Ille-et-Vilaine, Crèche le Jardin des Lutins à Bruz, Macif

CYCLE D'ATELIERS DANS LES ÉCOLES

A l'automne 2024, un programme d'ateliers de sensibilisation à l'alimentation durable et d'éducation nutritionnelle a été engagé dans des écoles de **Montfort agglomération**. Quatre classes de CM2 vont bénéficier d'un **cycle de 3 ateliers** portant sur l'éducation au goût, l'équilibre alimentaire et l'impact environnemental des aliments. Ces ateliers s'inscrivent dans le cadre du Projet Alimentaire territorial porté par le territoire.



ALIMENTATION DES SENIORS

En 2024, le partenariat avec le CCAS de Rennes a été renouvelé pour organiser un cycle de 10 ateliers "**Bien vieillir par un accompagnement à l'autonomie pour mieux manger**" à la Résidence autonomie du Colombier. Ces ateliers visent à lutter contre la dénutrition, maintenir les sensations alimentaires, encourager la cuisine et prodiguer des conseils de prévention pour préserver la santé. Chaque atelier aborde une thématique (produits laitiers, fruits et légumes, poissons, repas du soir...) et inclut la **réalisation de recettes simples et accessibles**.

Ces ateliers sont très appréciés des résidents avec une quinzaine de participants à chaque session.

ALIMENTATION DES JEUNES

2024 a vu le démarrage du projet "**Parcours alimentation saine, durable et accessible à destination des jeunes en insertion**", construit en partenariat avec We Ker et lauréat de l'appel à projet régional Bretagne 2023-2024 "Promotion d'une alimentation saine et durable" (DRAAF, DREETS, ARS). Ce projet a pour objectif de proposer aux jeunes en insertion accompagnés par We Ker un **programme d'éducation à la santé sur l'alimentation saine et durable** : 4 ateliers collectifs et des permanences individuelles sur les territoires de Liffré, Montfort-sur-Meu, Bain-de-Bretagne et Rennes ainsi qu'un cycle de 5 ateliers thématiques et 3 ateliers cuisine à Rennes. Les ateliers, adaptés aux besoins des jeunes, sensibilisent aux choix alimentaires, à leur impact sur la santé, le bien-être et l'environnement, et offrent des solutions concrètes pour une alimentation saine et adaptée à leur budget. En 2024, **42 jeunes** ont participé à au moins un atelier et/ou permanence individuelle. Les retours des jeunes sont très positifs.





CYCLE D'ATELIERS "ALIMENTATION DURABLE, SAINE ET ACCESSIBLE À TOUS" DANS LES CDAS

Dans le cadre du Pacte national des solidarités mis en œuvre à travers le **contrat local des solidarités du département d'Ille-et-Vilaine**, la Mce a déployé un programme d'accompagnement des personnes précaires dans la mise en place d'une alimentation de qualité, favorable à sa santé et à l'environnement et compatible avec son budget. Cinq ateliers ont été organisés au sein des **CDAS Pays de Guichen** et du **Pays de Redon** avec pour thématiques les besoins nutritionnels, le décodage d'étiquettes, le plaisir de manger à travers les 5 sens, la cuisine anti-gaspi ou encore la composition de menus durables. Les retours des participants sont très positifs et les CDAS espèrent pouvoir renouveler ces ateliers en 2025.

ANIMATIONS PONCTUELLES

En 2024, l'équipe du Pôle ressources alimentation est également intervenue lors d'animations ponctuelles :

- Animation "C'est quoi les produits transformés ?" et un quiz géant "Alimentation, santé et environnement" lors des rencontres bien-être & santé organisées par la MACIF.
- Atelier autour de la petite enfance : sensibiliser des parents à l'alimentation de leur enfant à travers l'approche sensorielle. L'atelier a eu lieu lors d'un événement organisé par la crèche Le Jardin des Lutins à Bruz.

PERSPECTIVES 2025

- Suite et fin du programme d'ateliers scolaires sur le territoire de Montfort agglomération
- Poursuite du cycle d'ateliers auprès de la résidence autonomie Le Colombier
- Second cycle d'ateliers avec We Ker
- Mise en place d'ateliers de sensibilisation dans le cadre du programme "Paniers bio et locaux pour les femmes enceintes" de la Ville de Rennes
- Poursuite des ateliers alimentation dans les CDAS



Le Pôle ressources alimentation anime un groupe de travail interassociatif réunissant plusieurs associations de la Mce engagées sur les enjeux alimentaires : Amap d'Armorique, Breizhi'Potes, la Bonne Assiette, Eau et rivières de Bretagne et Alternatiba.

Depuis 2016, ce groupe œuvre à mobiliser localement les citoyens et les élus pour renforcer la résilience alimentaire du territoire. Il aborde des thèmes tels que le développement des circuits courts, l'accès de tous à une alimentation de qualité, et les stratégies liées à l'agriculture et à l'alimentation des collectivités. Il participe également aux échanges sur la sécurité sociale de l'alimentation (SSA) au sein du collectif SSA Pays de Rennes.

RÉFLEXIONS INTER-ASSOCIATIVES SUR L'ALIMENTATION DURABLE

Le groupe souhaite porter un **projet de démocratie alimentaire à l'échelle de Rennes métropole** et s'est associé à l'association Cohérence à Lorient pour l'accompagner dans cette démarche, avec les objectifs de renforcer l'accès à une alimentation saine, durable et choisie en connaissance de cause, de renforcer le pouvoir d'agir des citoyens, en particulier des populations les plus fragiles, de créer des espaces de rencontre et de coopération entre citoyens et acteurs locaux et de faire émerger des solutions collectives et structurantes pour un système alimentaire équitable et durable.

De manière opérationnelle, il s'agirait d'**accompagner des groupes d'habitants** de Rennes Métropole à construire une **culture commune sur l'alimentation durable**, l'accès à l'alimentation pour tous, la démocratie alimentaire, les enjeux liés aux systèmes alimentaires à travers des ateliers, des débats, des échanges avec des experts sur ces thématiques et des acteurs du territoire. A partir des connaissances acquises au cours de ce parcours collectif, ces groupes d'habitants pourront être force de proposition pour des solutions démocratiques qui répondent aux enjeux du territoire, en connaissance de cause.

L'objectif pour 2025 est de mettre en œuvre ce projet, en partenariat avec Cohérence et d'autres structures de la métropole rennaise.



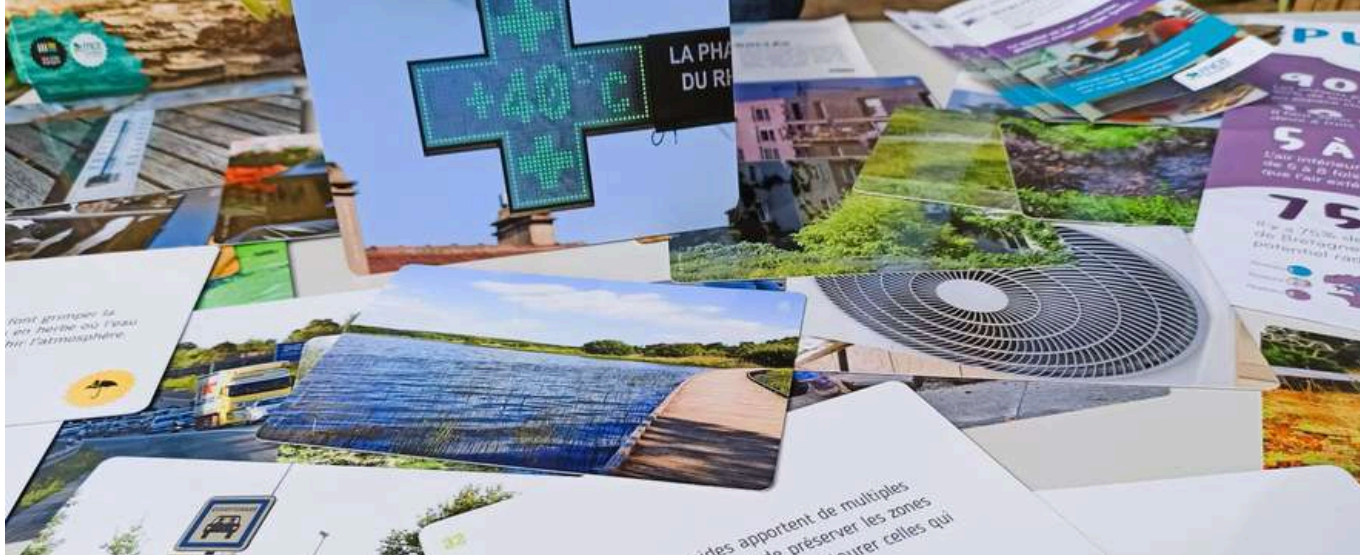
PÔLE ENVIRONNEMENT SANTÉ



Différentes entrées thématiques mais interconnectées structurent les activités du pôle environnement & santé, en lien étroit avec les associations adhérentes et les partenaires opérationnels et institutionnels agissant dans ces domaines.



- Adaptation au changement climatique et urbanisme favorable à la santé
- Qualité de l'air et santé :
Ambassad'air & Bûche Tour
- Protection de la ressource en eau
- PFAS
- Biodiversité urbaine
- Les arbres
- Programme NATURES
- Mettre les mains dans la terre



Depuis l'été 2018, la Mce fait connaître les îlots de chaleur et de fraîcheur, notamment en direction du grand public. De manière opérationnelle, cela s'est traduit par des dépliants, puis un site web d'inventaire participatif des îlots de fraîcheur et enfin par le développement d'une animation : la balade climat.

En continuité avec cette thématique, il a aussi été étendu l'approche à la notion d'urbanisme favorable à la santé (UFS) via le développement d'une animation de "balade sensible" qui permet de faire découvrir les nombreux aspects de l'urbanisme favorable à la santé.

ADAPTATION AU CHANGEMENT CLIMATIQUE & URBANISME FAVORABLE À LA SANTÉ

“

ACCOMPAGNER LES TERRITOIRES DANS LEURS PROJETS DE MOBILISATION CITOYENNE AUTOUR DU CHANGEMENT CLIMATIQUE

”

PUBLICS CIBLES

Grand public et collectivités territoriales.

PARTENAIRES OPÉRATIONNELS & FINANCIERS

L'offre des balades climat et balades sensible a été diffusée auprès de nombreuses intercommunalités de Bretagne.

Des contacts ont été établis avec Dinan Agglomération, Auray Communauté, Liffré-Cormier Communauté, le Contrat Local de Santé Est Morbihan, Saint-Malo agglomération, ...

INVENTAIRE ET CARACTÉRISATION DES ÎLOTS DE FRAÎCHEUR

La Mce a poursuivi la mise à jour de l'inventaire participatif des îlots de fraîcheur à l'échelle du département d'Ille-et-Vilaine. Sur notre [portail internet dédié](#), 104 îlots de fraîcheurs sont recensés en Ille-et-Vilaine, 5 en Finistère, 2 dans le département de la Vienne, 8 à Clermont-Ferrand et 96 en région Bourgogne-Franche-Comté.

En savoir plus : <https://ilotsdefraicheur.gogocarto.fr/>



BALADES CLIMAT

En partenariat avec Dinan agglomération, dans le cadre de son Plan climat PCAET, et la mairie d'Évran, la Mce a proposé une balade climat. Cette animation a permis de valoriser les réalisations de la municipalité : végétalisation de la cour d'école, débitumisation de rues et places, etc. Cette animation a réuni une vingtaine de participants et a donné lieu à un [article dans Ouest France](#).

BALADES SENSIBLES

En partenariat avec la MACIF, dans le cadre de son événement **"Bien-être et santé"** à Rennes en septembre, la Mce a pu expérimenter sa première **"balade sensible"** et faire ainsi découvrir comment l'aménagement d'un quartier peut interagir avec la santé de ses habitants. Une autre balade sensible était programmé pour les des élus de Liffré Communauté, mais elle a été annulée au regard d'un nombre d'inscrits insuffisants et d'une météo défavorable. Une balade sensible est prévue début 2025 en partenariat avec l'association des professionnels de santé Villejean-Beaugard, à Rennes.

REPRÉSENTATION & DÉMOCRATIE ENVIRONNEMENTALE

Comme les années précédentes, la Mce était présente à la Conférence locale climat organisée pour le suivi du Plan climat (PCAET) de Rennes métropole, ainsi qu'à la journée régionale adaptation au changement climatique de Bretagne de Saint-Brieuc, organisée par le Conseil régional de Bretagne.

PERSPECTIVES 2025

L'arrêt du soutien financier de ces actions par l'ARS Bretagne compromet la poursuite de ces actions en 2025. Selon les capacités financières des collectivités qui se sont montrées intéressées, il est possible que la Mce réalise des balades climat ou balades sensibles en 2025.



La qualité de l'air intérieur, comme extérieur, est un sujet de santé publique. Les études montrent des effets importants de la pollution de l'air sur notre santé.

Dans ce cadre, la Mce :

- a développé des actions pour améliorer l'information, la mobilisation tant des associations que du grand public sur cette problématique, en lien avec l'Agence Régionale de Santé.
- a co-porté, avec la Ville de Rennes pendant 8 ans, Ambassad'Air, une opération de mobilisation des citoyens sur le sujet de la qualité de l'air.

QUALITÉ DE L'AIR ET SANTÉ

“

**SENSIBILISER, INFORMER LES
HABITANTS ET LES ASSOCIATIONS
SUR LA QUALITÉ DE L'AIR**

”

PUBLICS CIBLES

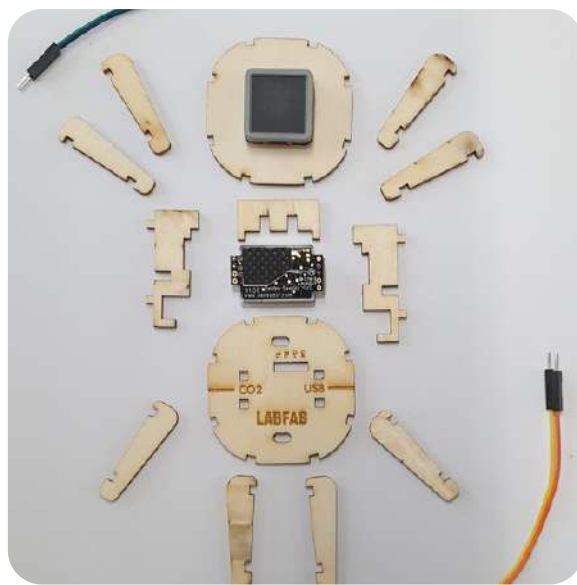
grand public, associations en charge des questions de logement

PARTENAIRES OPÉRATIONNELS & FINANCIERS

ARS Bretagne, Dreal Bretagne, association Santé Villejean – Beauregard, AirBreizh, makers des FABLAB (EDULAB Rennes 2 et association LABFAB).

INFORMATION ET MOBILISATION DU GRAND PUBLIC

- Pour sensibiliser le grand public à la qualité de l'air intérieur, la Mce a proposé des **ateliers de fabrication de capteur de CO2**. Ces animations ont été réalisées en partenariat avec différents acteurs (FABLAB de Rennes, Fougères et Janzé, médiathèques de Bruz ou Lorient). Chaque atelier a touché 10 personnes qui ont fabriqué leur capteur et ont pu repartir avec afin de faire des mesures dans leur quotidien (chez eux, au travail, en loisirs). Ces ateliers étaient soutenus par l'Agence Régionale de Santé de Bretagne.
- Toujours dans le cadre du partenariat avec l'ARS, la Mce a étoffé ses ressources pédagogiques avec la création de trois **enrouleurs sur le thème de la qualité de l'air intérieur** et l'édition d'un **photo-langage**. Ces outils ont été finalisés début 2025.
- En octobre 2024, une coordination inter-associative (Mce, AUTIV, Alternatiba, Rayon d'actions) a produit une note de contribution lors de la concertation publique préalable à la mise en œuvre de la **Zone à Faible Emission (ZFE)** sur Rennes. Cette contribution est consultable en ligne sur le site de la Fabrique citoyenne.
- Implication dans un temps fort sur la « **santé respiratoire** » (qui se tiendra début 2025), portées par l'association Santé Villejean-Beauregard (association des professionnels de santé du quartier), à destination du grand public.



PERSPECTIVES 2025

2025 pourrait être l'occasion d'avancer sur l'idée d'escape game "qualité de l'air" dont les prémices ont été posés par Lucie Pairel lors de sa mission de service civique en début d'année.

AMBASSAD'AIR

UNE OPÉRATION EXEMPLAIRE DE MOBILISATION CITOYENNE

La Mce a poursuivi, pour la 8ème année, l'opération Ambassad'air, co-portée avec la Ville de Rennes. Cette action a permis une montée en compétence des habitants du territoire sur la connaissance et les solutions pour réduire les pollutions de l'air intérieur et extérieur.

ACTIONS MENÉES

En 2024 (de janvier à juin) s'est finalisée la saison 8 d'Ambassad'air. L'essentiel de notre action au cours de cette saison :

- **Mobilisation active d'habitants.** Comme lors de chaque saison de l'opération, à l'occasion de la Journée de la qualité de l'air, nous avons lancé un appel à mobilisation des habitants de la Ville de Rennes afin qu'ils sollicitent le prêt de capteur (avec un calendrier variable selon le paramètre mesuré). La saison 8 avait été engagée à l'automne 2023 et s'est poursuivie jusqu'en juin 2024. Comme les années précédentes, différents dispositifs de mesures étaient disponibles. Au final, 40 dosimètres radon ont été transmis, 25 points de mesure de la pollution routière (tubes passifs NO2) ont été effectués et 44 capteurs de CO2 et de 23 capteurs de particules fines ont été prêtés.
- **Sensibilisation de scolaires.** La Mce est intervenue auprès d'une classe du collège des Gayeulles.
- **Organisation d'animations vers le grand public :** stands aux Longs Champs.
- **Documentation et communication :** ce qui est réalisé chaque année est documenté sur l'article https://www.wiki-rennes.fr/Ambassad_Air dans Wiki-Rennes et nous utilisons les comptes sociaux dédiés (page Facebook et Twitter) pour valoriser l'opération. L'article Wiki-Rennes http://www.wiki-rennes.fr/Ambassad_Air compte 487 000 vues (367 000 vues l'an dernier). La page Facebook a 351 abonnés (356 l'an dernier) et le compte Twitter 908 abonnés.

PERSPECTIVES 2025

La Ville de Rennes a fait savoir qu'elle souhaitait réduire fortement l'opération Ambassad'air, à la seule mesure du radon et de stopper l'animation portée par la Mce. La Mce ne sera donc plus investie sur l'opération Ambassad'air.



**MOBILISER ET INFORMER
LES HABITANTS PAR LA
MESURE CITOYENNE**



REPRÉSENTATION & DÉMOCRATIE ENVIRONNEMENTALE

Comme les années précédentes, la Mce était présente au Comité de pilotage du Plan de Protection de l'Atmosphère de Rennes Métropole.

PUBLICS CIBLES

Grand public, associations locales
(dont les maisons de quartiers)

PARTENAIRES OPÉRATIONNELS & FINANCIERS

Ville de Rennes, Air Breizh, collège des Gayeulles, Université de Rennes 2 (EDULAB). Cette action est financée par la Ville de Rennes



Comme beaucoup d'autres territoires, le bassin rennais connaît des pics de pollutions aux particules fines. Ces pics se manifestent plus particulièrement lors des vagues de froid et sont notamment liée à l'ajout de particules fines provenant du chauffage au bois individuel. Ce problème est identifié et fait l'objet d'une action ciblée au Plan de protection de l'atmosphère porté par l'Etat.

BÛCHE TOUR

CHAUFFAGE AU BOIS & POLLUTION AUX PARTICULES FINES



**SENSIBILISER SUR LES BONNES
PRATIQUES DU CHAUFFAGE AU BOIS**



Durant l'hiver 2023-2024, la DREAL a missionné le réseau interprofession Fibois, la Mce et AirBreizh pour mener des actions de sensibilisation du grand public à la diffusion des bonnes pratiques de chauffage au bois. Cette action a été reconduite sur l'hiver 2024-2025 et devrait se poursuivre encore l'hiver prochain 2025-2026.

PUBLIC CIBLE

grand public (se chauffant au bois
bûche)

PARTENAIRES OPÉRATIONNELS & FINANCIERS

Dreal Bretagne, Fibois, AirBreizh,
mairies



INFORMATION ET MOBILISATION DU GRAND PUBLIC

La première opération s'est achevée début 2024 par des animations en magasins de poêles. La Mce avait la charge de prendre contact avec les élus et mairies devant accueillir nos animations sur les marchés. La sélection de ces collectivités s'est faite sur la base d'une étude pointant l'impact plus ou moins fort du chauffage au bois.

En 2024, des animations sur les marchés de Bruz, Ste Thérèse à Rennes, Vern et Chantepie ont été menées. Chaque animation sur marché permet de toucher **environ 30 à 40 personnes**, avec une valorisation au journal télé de France 3 Bretagne.

En parallèle à ces animations, la Mce a été partenaire de la rédaction du projet LIFE "Breathe" (respirer en anglais), porté par AirBreizh, avec l'ambition de massifier le Bûche Tour sur les agglomérations de Rennes, Saint-Malo et Lorient. La réponse à ce projet LIFE est attendue pour mars 2025.

PERSPECTIVES 2025

- La seconde édition du Bûche Tour se poursuit début 2025, avec des animations sur des marchés de Betton, Cesson, des Lices à Rennes et Pacé, ainsi qu'au salon de l'habitat (Viving)
- Nous attendons la réponse au projet Breathe en mars 2025, qui devrait être retravaillé s'il n'était pas retenu à cette première candidature.



BARRAGE ROPHÉMEL

L'EAU, PRÉSERVONS ET PROTÉGEONS UNE RESSOURCE SOUS TENSION

ECODO

une nouvelle année pour la charte d'engagement des magasins de bricolage

L'action Ecodo est menée en partenariat avec la Collectivité eau du bassin rennais (CEBR) depuis 2016. Son objectif est de sensibiliser le grand public sur les économies d'eau potable, directement sur les lieux de vente. En effet, les magasins partenaires de la démarche sont formés aux matériels et gestes économes en eau et disposent de supports d'information pour orienter leur clientèle vers des solutions hydro-économes.

En 2024, 10 magasins de bricolage déjà partenaires ont continué leur engagement et ont été accompagnés par la Mce. Cela a été réalisé à travers la formations de leurs équipes de conseillers de vente, la fourniture de supports de visibilité et de communication à deux reprises au cours de l'année, ainsi que par des rencontres de bilans avec chaque responsable de la charte. Des enquêtes mystères ont également ensuite permis d'évaluer le conseil client apporté aux consommateurs.

Cette année, le programme Ecodo de la Collectivité eau du bassin rennais a été évalué pour permettre, à l'avenir, de mieux s'adapter aux évolutions à venir climatique et démographique. La Mce a participé à cette évaluation préalable à la définition d'un nouveau cadre de travail.

“

**INFORMER ET FORMER POUR
GUIDER LES ACHATS VERS DES
SOLUTIONS ÉCONOMES EN EAU**

”

PUBLIC CIBLE

Grand public, vendeurs des magasins de bricolage

PARTENAIRES FINANCIERS

Collectivité eau du bassin rennais,
Rennes métropole, ville de Rennes

PRÉSENCE DE LA MCE DANS LES INSTANCES

La Mce a été présente dans de nombreuses instances et espaces dédiés à la thématique de l'eau :

- **Assemblée bretonne de l'eau** : dans le cadre de ce parlement breton de l'eau, la Mce dispose d'un siège. Les grandes politiques de l'eau et d'aménagement du territoire y sont abordées.

autres associations présentes : ERB, BV, CLCV, Glaz Natur

- **Comité local de l'eau du SAGE Vilaine** : équivalent à un parlement local de l'eau, la Mce dispose d'un siège pour porter la voix des associations sur la qualité et la quantité de l'eau et des milieux naturels. De nombreux dossiers qui touchent à l'eau sont étudiés : aménagement du territoire, protection des captages d'eau. L'année 2024 a notamment été marquée par le bilan de la révision du Sage et de ses règles d'application.

autres associations présentes : ERB, BV

- **Etudes HMUC** (hydrologie, milieu, usages et climat) de la Vilaine Amont -Chevré. Il s'agit de comités de concertation avec des visites de sites, des conférences et des retours sur des études. La Mce dispose d'un siège.

- **Comité consultatif des services publics locaux (CCSPL) de la Collectivité eau du bassin rennais** : ce comité se réunit pour suivre les états des lieux, les bilans de la gestion de l'eau et le suivi des évolutions. Il permet une transparence sur la gestion de l'eau sur le bassin rennais.

autres associations présentes : ERB, CLCV, CNL, ALLDC, Indécosa-Cgt, collectif eau du pays de Rennes

- **Scic Terres de Sources** : la société coopérative d'intérêt collective a vu le jour pour impliquer le plus grands nombres d'acteurs dans sa gouvernance. Des comités stratégiques ont lieu pour déterminer les grandes orientations de cette société. La Mce en est sociétaire et est présente pour le collège associatif.

- **Spl Eau du bassin rennais** : dans le cadre d'une participation citoyenne à la gouvernance de la Société publique locale, les associations peuvent y être représentées avec des censeurs. Leur rôle est de vérifier l'exécution des missions confiées à la société.

autres associations présentes : ERB, ALLDC, Indécosa-Cgt et le collectif eau du pays de Rennes.

- **Régie d'assainissement de Rennes Métropole**. Il s'agit d'un service de la métropole pour l'assainissement.

- **CCSPL du Syndicat mixte de gestion des eaux potables d'Ille et Vilaine**. Ce comité se réunit pour suivre l'état des masses d'eau et l'avancée des ouvrages de solidarité départementale pour répondre à l'approvisionnement en eau de l'ensemble du territoire.

autres associations présentes : ERB, CLCV

PERSPECTIVES 2025

Poursuite de la démarche Ecodo au sein des magasins de bricolage partenaires : formations, mise en place support de communication, enquête.

Réalisation d'une formation des acteurs relais autour des économies d'eau.

Poursuite de notre implication dans les instances de représentation.



Les perfluorés (PFAS) sont utilisés par les industriels depuis plusieurs années, pour répondre à des besoins divers (emballages alimentaires, mousses anti-incendie, textiles, cosmétiques, revêtements antiadhésifs, produits phytosanitaires). Il s'avère que leur présence se retrouve maintenant dans l'eau, mais aussi dans l'air (et sûrement demain dans nos aliments). Des scientifiques et des associations alertent sur la présence de ces éléments chimiques dont on commence à évaluer un impact sanitaire négatif. La Mce joue donc son rôle de vulgarisateur, de passerelle entre les associations d'environnement et de consommation afin que que la problématique de pollution par les PFAS soit prise en charge au plus vite et au mieux.

PFAS LES PERFLUORÉS

“

**VULGARISER LES NOUVEAUX ENJEUX
DE SANTÉ ENVIRONNEMENTALE ET
ECLAIRER SUR LES ALTERNATIVES**

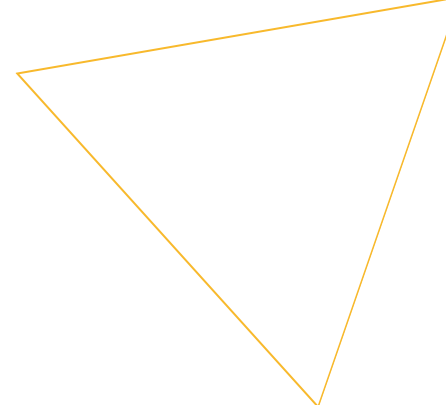
”

PUBLICS CIBLES

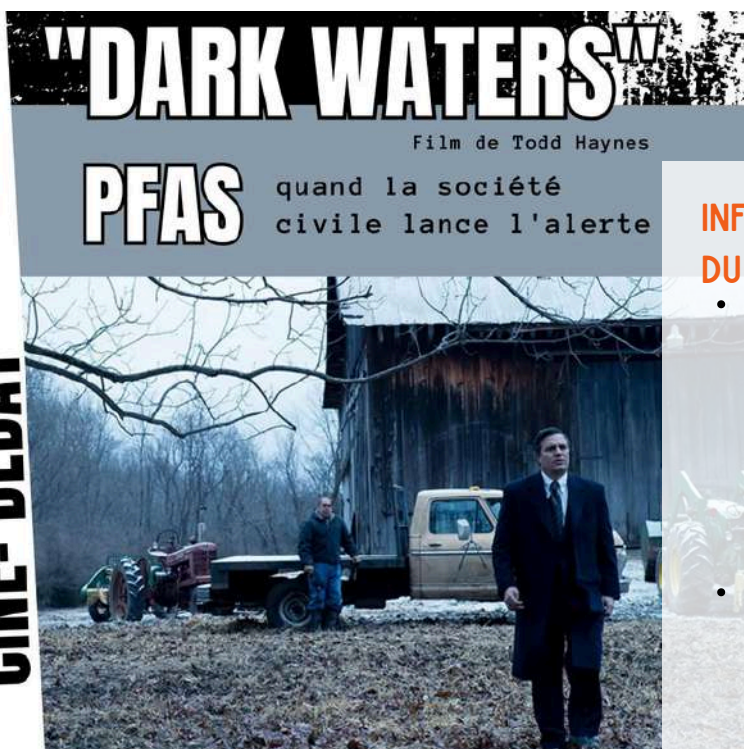
grand public, associations de défense
des consommateurs

PARTENAIRES OPÉRATIONNELS & FINANCIERS

EHESP



CINÉ- DÉBAT



INFORMATION ET MOBILISATION DU GRAND PUBLIC

- Une **émission Instant conso** a été produite en janvier, pour informer sur ces nouveaux polluants et sur les moyens par lesquels les consommateurs peuvent réduire leurs expositions au quotidien. La vidéo est à retrouver sur le site Internet de la Mce : Ressources & documentation >> publications (filtre vidéo) : [Instant conso - PFAS, des polluants éternels](#)
- Lors de l'événement anniversaire des 40 ans de la Mce, il a été proposé un **ciné-débat** à l'Arvor autour du film **"Dark waters"**, qui relate l'émergence de la pollution aux PFAS aux Etats Unis. Ce débat était organisé avec une scientifique épidémiologiste de l'Ecole des hautes études de santé publique (EHESP) et Daniel Salmon, parlementaire, sénateur d'Ille-et-Vilaine (projet de loi réglementant les PFAS). Ce ciné-débat a mobilisé une cinquantaine d'habitants curieux d'en savoir plus sur ce nouveau polluant et sur les leviers d'actions (tant individuels que via la législation).

PERSPECTIVES 2025

La Mce souhaite pouvoir engager des actions opérationnelles sur ce thème des PFAS, ce qui nécessite de trouver les moyens financiers qui permettront d'engager l'action.



La Mce siège au Conseil métropolitain de la biodiversité et de l'eau (CMBE), au sein du Conseil local de la biodiversité (CLB) et du Comité de gestion de la Prévalaye. Elle y porte la voix de ses associations adhérentes qui n'y siègent pas elles-mêmes.

BIODIVERSITÉ URBAINE

La Mce représentante de ses associations au sein de différentes instances

CONSEIL MÉTROPOLITAIN DE LA BIODIVERSITÉ ET DE L'EAU

Cette instance regroupe des acteurs du territoire de Rennes métropole selon différents collèges : collectivités, associations, universitaires.

Rennes métropole a adopté le 1er février 2024 sa stratégie en faveur de la biodiversité et de l'eau. Elle vise à préserver sur le territoire les espèces ainsi que leurs habitats naturels. Elle entend aussi développer la biodiversité qui contribue à la qualité de vie des habitants.

Cinq trajectoires à long terme ont été définies dans cette stratégie :

- améliorer la connaissance, l'expertise, le suivi et l'évaluation de la biodiversité,
- préserver et pérenniser les espaces agricoles et naturels comme les espaces de nature en ville,
- développer la biodiversité, restaurer et améliorer les fonctionnalités écologiques de ces espaces,
- s'adapter au changement climatique et faire face aux événements extrêmes,
- mobiliser citoyens et acteurs du territoire.

+ d'info : <https://metropole.rennes.fr/biodiversite-et-eau-une-strategie-globale-lechelle-locale>

Rennes métropole a donc présenté aux membres du CMBE le contenu de cette stratégie en début d'année. D'autres sujets ont pu être abordés en réunion de bureau comme le suivi de certaines études menées par la métropole, dont notamment l'étude sur les zones humides.

Sur le dernier semestre, les services de la métropole ont mené une étude interne au CMBE afin de dresser le bilan de l'instance après plusieurs années de fonctionnement.

CONSEIL LOCAL DE LA BIODIVERSITÉ

Cette instance regroupe des acteurs du territoire de la Ville de Rennes, comme des associations et des universitaires. En 2024, les membres du Conseil Local de la Biodiversité ont été consultés dans le cadre de la concertation de l'opération d'aménagement des quais de la Vilaine. Les bureaux d'études en charge de l'opération y ont présenté les scénarios d'aménagement, les études et mesures d'évitement ou compensatoires prévues ainsi que le calendrier des travaux.

PARTENAIRES OPÉRATIONNELS & FINANCIERS

Ville de Rennes, Rennes métropole



Depuis 2007, la Mce et ses associations partenaires développent des actions afin de valoriser le patrimoine arboré Breton et de contribuer à sa protection. Un inventaire participatif a été créé et un comité d'experts se réunit tous les ans afin de classer les arbres recensés.

LES ARBRES, MIEUX LES CONNAÎTRE POUR MIEUX LES PROTÉGER

L'inventaire participatif des arbres remarquables de Bretagne prend aujourd'hui la forme d'une carte en ligne : <https://arbresremarquablesbretagne.gogocarto.fr/>

Tous les citoyens sont libres de signaler des arbres qui leur semblent d'intérêt. Des enquêteurs bénévoles se rendent ensuite sur place afin de vérifier les données et compléter la "fiche identité" de l'arbre. Un comité d'experts, dit d'homologation, se réunit une fois par an afin d'évaluer l'ensemble des arbres signalés et les classer selon 3 catégories : bel arbre, arbre remarquable ou curiosité.

“

**UN INVENTAIRE CITOYEN POUR
IDENTIFIER ET PROTÉGER LE
PATRIMOINE NATUREL**

”

PUBLIC CIBLE

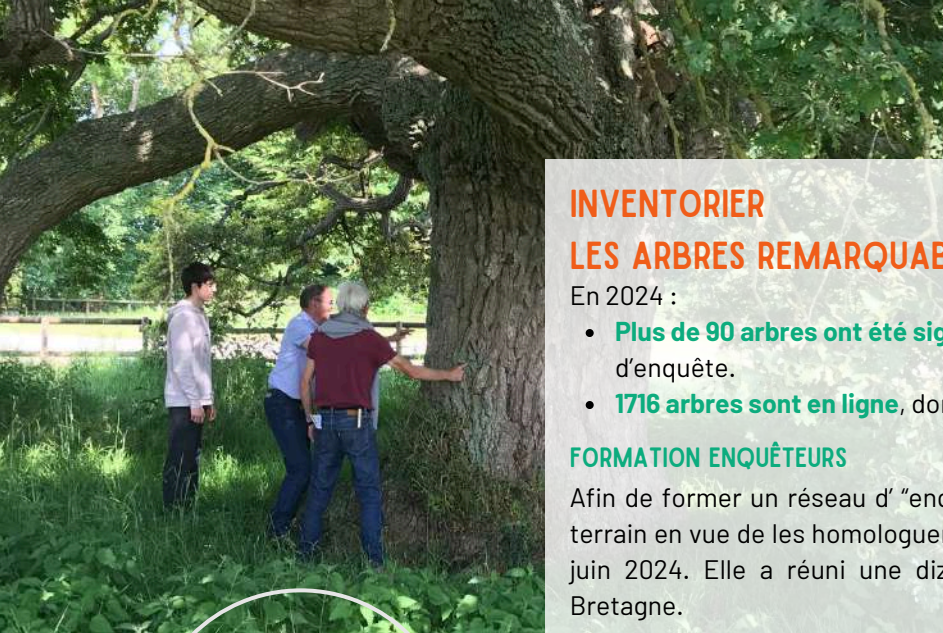
Grand public, acteurs relais (agents/ élus de collectivités, enseignants, animateurs, bénévoles d'associations...), habitants de quartiers prioritaires de la ville de Rennes

ASSOCIATION ADHÉRENTE IMPLIQUÉE

Société d'horticulture

PARTENAIRES TECHNIQUES & FINANCIERS

CPIE Forêt de Brocéliande, Viv'Armor Nature, Climaction, Fibois Bretagne DREAL Bretagne, Département d'Ille-et-Vilaine, Rennes métropole



INVENTORIER

LES ARBRES REMARQUABLES DE BRETAGNE

En 2024 :

- **Plus de 90 arbres ont été signalés** et près de 70 sont en cours d'enquête.
- **1716 arbres sont en ligne**, dont 459 arbres remarquables.

FORMATION ENQUÊTEURS

Afin de former un réseau d' "enquêteurs arbres" pour aller sur le terrain en vue de les homologuer, une formation a été réalisée en juin 2024. Elle a réuni une dizaine de personnes de toute la Bretagne.

PERSPECTIVES 2025

Réalisation d'un comité d'homologation pour classer les derniers signalements.
Mise à jour de la carte en ligne.
Projet de développer des inventaires locaux.

ENQUÊTE ARBRES À CHÂTEAUBOURG

Pour former les 2 salarié.e.s en charge du projet arbre à la Mce, une demi-journée a été organisée pour enquêter une vingtaine d'arbres sur la commune de Châteaubourg. Ils ont été accompagnés par un bénévole de la Société d'horticulture.

BASE DE DONNÉES & CARTOGRAPHIE

Grâce au travail d'une bénévole de la Fédération française de randonnée, nous avons mis à jour la base de données et produit une carte SIG professionnelle.

EDUQUER À L'ARBRE

LA MALLE PÉDAGOGIQUE "REMARQUONS LES ARBRES"

La malle pédagogique "Remarquons les arbres" a été créée en 2011 en collaboration avec le CPIE Forêt de Brocéliande, proposant des outils de découverte et d'animation autour des arbres pour tous types d'acteurs. Elle est en location à la semaine. Une fois par an, une formation "Éduquer à l'arbre" est organisée en direction des acteurs relais afin de mettre en valeur les outils existants et de conseiller sur des techniques d'animation.

Début 2024, la Mce et le CPIE Forêt de Brocéliande ont développé un partenariat avec Clim'action et Fibois Bretagne afin de travailler ensemble sur la mise à jour de la malle pédagogique. Ces deux autres partenaires ont une expertise sur des thématiques spécifiques et permettra, à terme, de compléter la malle pédagogique sur des sujets non abordés dans les activités proposées actuellement.

La Mce a accueilli une stagiaire qui a travaillé pendant 3 mois sur la mise à jour des activités et sur la proposition d'activités supplémentaires venant compléter l'existant.

- La malle a été empruntée 17 jours dans l'année
- Une formation d'une journée a été organisée à Rennes en novembre et a réuni 15 participants (intervention du CPIE Forêt de Brocéliande)
- Autour de la malle pédagogique "Éduquons à l'arbre"
 - État des lieux de la malle existante et étude des besoins des partenaires sur un nouvel outil (en collaboration avec le CPIE Forêt de Brocéliande)
 - Proposition de pistes d'amélioration sur certaines activités existantes par la Mce
 - Proposition de 4 nouvelles activités par la Mce
 - Au total, 20 activités supplémentaires pourront venir compléter la malle grâce au travail de Climaction, Fibois Bretagne et du CPIE Forêt de Brocéliande.

PERSPECTIVES 2025

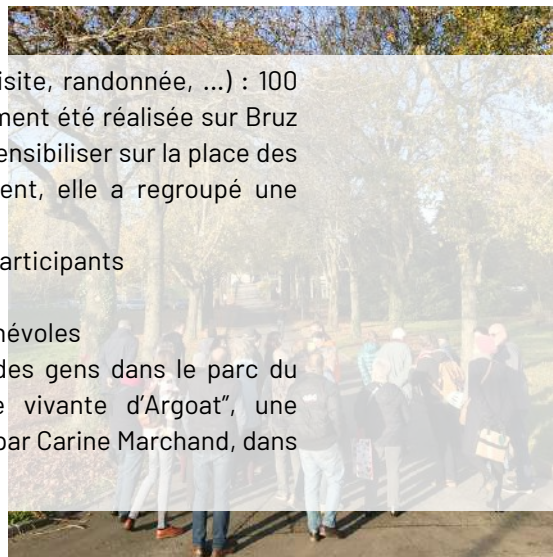
Terminer la mise à jour des activités de la malle
Remarquons les arbres
1 journée de formation
Éduquer à l'arbre



LA SEMAINE DE L'ARBRE

La semaine de l'arbre est organisée tous les ans, depuis 2021. Coordonnée par la Mce, elle permet de mettre en lumière les acteurs d'Ille-et-Vilaine œuvrant pour la protection et l'éducation à l'arbre et propose différents types d'activités pour découvrir l'arbre sous toutes ses facettes.

- Une quinzaine de structures partenaires ont proposé des activités
- **Plus de 600 participants**
 - Activités de plein air (balade, visite, randonnée, ...) : 100 participants ; 1 balade a notamment été réalisée sur Bruz dans le parc de l'an 2000 pour sensibiliser sur la place des arbres dans notre environnement, elle a regroupé une dizaine d'habitants.
 - 2 projections/rencontres : 100 participants
 - Trocs plantes : 60 visiteurs
 - 1 plantation participative : 15 bénévoles
 - 2 expositions : Des arbres et des gens dans le parc du Thabor à Rennes, et "Nature vivante d'Argoat", une exposition de peinture sur bois par Carine Marchand, dans les locaux de la Mce.



PERSPECTIVES 2025

Une nouvelle semaine de l'arbre sera organisée du 22 au 30 novembre 2025

PROJET "A LA RACINE"

ALLIANT L'ARBRE ET LE NUMÉRIQUE

La Mce était lauréate, fin 2023, de l'appel à projets "Numérique responsable" de Rennes métropole, avec le projet "A la racine". Il s'agissait de relier la thématique des arbres à celle du numérique, pourtant éloignées, en faisant découvrir la découpe laser numérique afin de fabriquer un outil de mesure des arbres : la croix de bûcheron.

L'objectif de ce projet était de réaliser des animations auprès d'habitants dans des quartiers de la ville de Rennes. En amont des animations, la Mce a travaillé en partenariat avec le Fab Lab de Rennes 2 afin de concevoir un prototype de croix de bûcheron, en découpe laser. Tous les fichiers créés seront documentés en open-source.

L'animation consistait à :

- Faire découvrir et promouvoir l'inventaire des arbres remarquables en Bretagne
- Expliquer comment caractériser un arbre remarquable
- Expliquer l'utilité d'une croix de bûcheron
- Faire découvrir les différentes façon de fabriquer une croix de bûcheron et notamment la découpe laser via une vidéo de présentation
- Assembler/fabriquer sa propre croix de bûcheron
- Aller à la découverte des arbres du quartier
- Apprendre à mesurer un arbre avec une croix de bûcheron sur le terrain

Deux animations ont été réalisées à Rennes
Centre socio-culturel des Long Prés

- Une dizaine de personnes a assisté à l'animation et toutes ont été ravies de redécouvrir leur quartier autrement. Nous retiendrons notamment quelques phrases comme : *"On connaît le quartier par cœur mais on se rend compte qu'on ne lève pas les yeux"* ou *"Ceux qui ne sont pas venus doivent regretter"*.

Centre social Carrefour 18

- La Mce est intervenue auprès d'un groupe d'accompagnement à la scolarité du centre social Ty Blosne, au moment de leur semaine du numérique. 11 enfants, âgés de 7 à 10 ans, ont pu y participer à l'animation, accompagnés de 4 bénévoles accompagnateurs.

PERSPECTIVES 2025

Documentation des fichiers de la croix de bûcheron en open source

L'animation pourra être reproduite si des équipements de quartiers sont intéressés.



Le programme Natures fait suite à plus de 25 ans de sensibilisation au jardinage au naturel, notamment grâce à la création d'outils pédagogiques (expositions, livrets, malles pédagogiques, site internet, ...).

PROGRAMME NATURES

Nos actions pour des territoires aux usages respectueux de l'environnement et de la santé (2023-2025)

Fin 2022, les associations ont proposé un nouveau programme de travail pour la période 2023-2025 autour des actions suivantes :

- Vers une nouvelle version de la malle "Ensemble jardinons au naturel"
- Diffusion et découverte de la malle "Ensemble jardinons au naturel" et formation à son utilisation
- Mise à jour et rediffusion du MOOC "Jardiner avec le vivant".

Les associations sont toujours en recherche active de financements pour mener à bien l'ensemble de ces actions. En 2024, n'ayant pas obtenu de financements complémentaires, les associations se sont concentrées sur le projet de réédition et de déploiement de la malle pédagogique.

“

SENSIBILISER, ÉDUIQUER ET FORMER SUR LE JARDINAGE AU NATUREL DANS TOUTES SES DIMENSIONS : ACCUEIL DE LA BIODIVERSITÉ, PROTECTION DE L'EAU, RESSOURCES AU JARDIN, SANTÉ ET BIEN-ÊTRE

”

ASSOCIATIONS ADHÉRENTES & AMIES IMPLIQUÉES

Bretagne vivante, Eau & rivières de Bretagne et la Maison de l'agriculture biologique du Finistère

PARTENAIRES OPÉRATIONNELS & FINANCIERS

DREAL Bretagne, Rennes Métropole, Départements d'Ille-et-Vilaine, des Côtes d'Armor et du Morbihan

ACTION 1 • VERS UNE NOUVELLE VERSION DE LA MALLE PÉDAGOGIQUE “ENSEMBLE, JARDINONS AU NATUREL”

La malle pédagogique “Ensemble, jardinons au naturel” a été créée en 2018 dans le but de proposer un outil de sensibilisation tout public et pouvant être utilisé par tous. Elle est composée de trois modules (sol vivant, biodiversité au jardin, imaginer et concevoir son jardin) qui peuvent être empruntés ensemble ou séparément.

Après 5 ans d'expérimentation, l'évaluation du service de location actuel a montré qu'un seul exemplaire basé à Rennes ne suffisait plus à répondre à la demande d'emprunts mais aussi que les modules, pour certains volumineux et un peu lourds, pouvaient contraindre leur facilité de transport. De nouveaux enjeux/publics ont également été mis en lumière : désimperméabilisation des sols, gestion de l'eau, jardins partagés, écoles,..., auxquels la malle ne répondait pas totalement. Il était donc nécessaire de conduire des travaux de mise à jour et de travailler à compléter les contenus de l'outil.

Suite à une étude des besoins menée par les associations à l'échelle régionale en 2023, il a été décidé de proposer l'outil à la vente, sous 2 formats :

- Vente matérielle avec l'outil clé en main + forfait formation,
- Vente des fichiers numériques pour éditer soi-même la malle.

PUBLICS CIBLES

La malle sera proposée à la vente pour un public professionnel, pour tous types de structures souhaitant s'outiller pour réaliser des animations (exemple : associations) ou recherchant un outil pouvant être diffusé sur l'ensemble de leur territoire (exemple : syndicats de déchets, communautés de communes, ...).

LES ASSOCIATIONS ONT DONC :

- Mis à jour l'ensemble des activités proposées dans la malle et proposé des évolutions sur certaines d'entre elles,
- Arrêté leur choix sur les formats et matériaux à utiliser pour chaque activité,
- Recherché des prestataires pour chacune des nouvelles activités ou mises à jour.

ACTION 2 • DIFFUSION ET DÉCOUVERTE DE LA MALLE PÉDAGOGIQUE “ENSEMBLE JARDINONS AU NATUREL” ET FORMATION À SON UTILISATION

La malle est disponible à la location au centre de ressources et de documentation de la Mce, les 3 modules pouvant être empruntés ensemble ou séparément. La Mce et les associations partenaires proposent régulièrement des formations ou des demi-journées de découverte de la malle afin de faciliter sa prise en main.

PUBLICS CIBLES

La malle peut être empruntée par tout type de structure souhaitant avoir un outil clé en main pour faire des animations sur la jardin (collectivités, établissements scolaires, associations, centres sociaux, ou socioculturels, médiathèques, ...)

EMPRUNTS DE LA MALLE

Au total, la malle ou une partie a été utilisée pour des animations sur 377 jours, soit l'équivalent de 54 semaines.

Les emprunteurs :

- 12 emprunts sur 17 en Ille-et-Vilaine (70.5%)
- 2 emprunts dans les Côtes d'Armor
- 2 emprunts dans le Morbihan
- 1 emprunt en dehors de la Bretagne (Mayenne)

A travers l'ensemble des activités proposées avec la malle par des emprunteurs extérieurs, plus de 1 500 personnes ont été sensibilisées.

DÉCOUVERTE DE LA MALLE

Grâce à des financements supplémentaires du SDJES 35, la Mce et les associations partenaires ont pu réaliser deux formations d'une journée à destination des animateurs enfance-jeunesse d'Ille-et-Vilaine.

Au total, **21 personnes** ont été **formées** sur le jardinage au naturel et à l'utilisation de la malle pédagogique.

Profil des participants :

- Structures de loisirs
- Mairies
- Associations
- Équipements de quartier : espace jeune, centres sociaux
- Établissements scolaires

En dehors du programme Natures, la Mce est amenée à présenter la malle dans le cadre d'autres sollicitations. En 2024, la malle a été présentée à environ 80 enseignants de cycle 1 et 2 d'Ille-et-Vilaine.



PERSPECTIVES 2025

Communication et mise en vente de la malle pédagogique.

Production des malle pédagogiques achetées et réception d'une nouvelle malle pour le centre de ressources de la Mce.

Formation et diffusion de la nouvelle malle.

Valorisation des contenus du MOOC Jardiner avec le vivant : création d'une plateforme de e-learning



La Mce dispose et anime un jardin terrasse et une serre selon les pratiques du jardinage au naturel : place à la biodiversité, au paillage/compostage, sans intrants chimiques de synthèse. L'espace jardin est ouvert aux bénévoles, salariés, habitants et travailleurs du quartier ou d'ailleurs, lors d'ateliers hebdomadaires chaque mardi midi. Des ateliers hors les murs sur le jardinage au naturel ont également eu lieu en 2024.

METTRE LES MAINS DANS LA TERRE... AVEC LA MCE

“

**UN JARDIN OUVERT POUR
METTRE LES MAINS DANS LA
TERRE ET PARTAGER SAVOIRS
ET SAVOIR-FAIRE AUTOUR DU
JARDIN ET DE LA BIODIVERSITÉ**

”

UN RENDEZ-VOUS HEBDOMADAIRE AU JARDIN DE LA MCE

L'atelier jardin hebdomadaire existe depuis de nombreuses années et invite à la participation pour semer, bouturer, planter, entretenir, tailler, pailler, décorer, récolter, goûter... Les ateliers sont ouverts à toutes personnes intéressées. Chacun.e peut venir apprendre et apporter ses envies et idées : bénévoles et salariés des associations de la Maison, habitant.e.s, habitué.e.s, curieux.ses ou simples passants.

PUBLIC CIBLE

Grand public, habitant.es du quartier et alentours

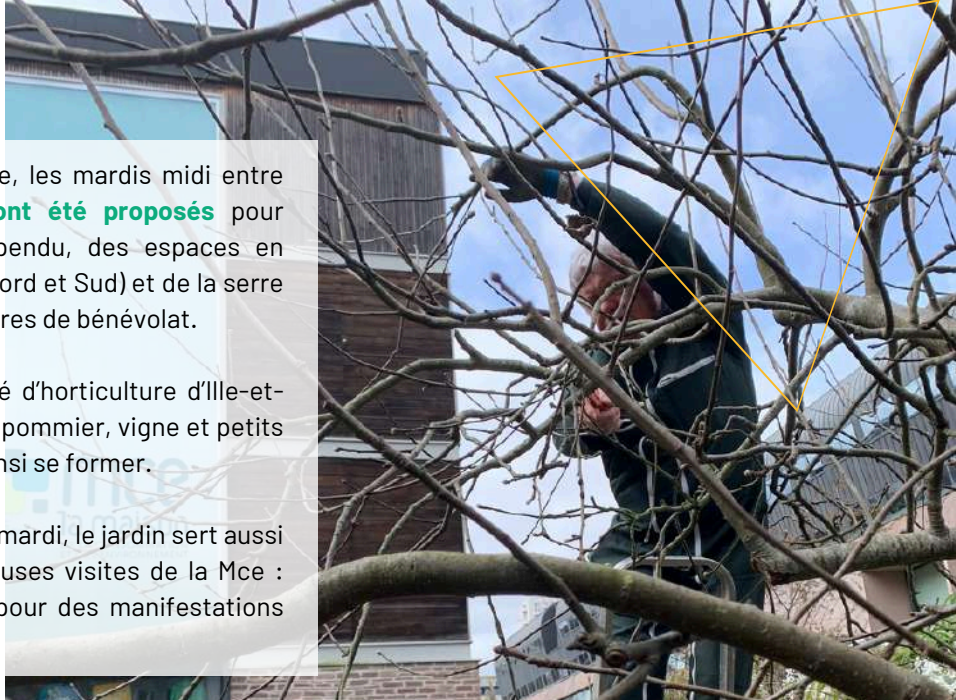
PARTENAIRES TECHNIQUES & FINANCIERS

Fondation Yves Rocher, Dir-Ouest,
Ville de Rennes, Société d'horticulture
35

L'atelier jardin est proposé toute l'année, les mardis midi entre 12h30 et 14h. En 2024, **39 ateliers ont été proposés** pour s'occuper de l'entretien du jardin suspendu, des espaces en périphérie de la Mce (bd Magenta, cour Nord et Sud) et de la serre géodésique. Ils cumulent plus de 200 heures de bénévolat.

En mars, nous avons accueilli la Société d'horticulture d'Ille-et-Vilaine pour un **atelier taille fruitière** sur pommier, vigne et petits fruits. Une douzaine de bénévoles a pu ainsi se former.

En dehors de ce rendez-vous régulier du mardi, le jardin sert aussi de support d'animation pour de nombreuses visites de la Mce : associations, scolaires... et est ouvert pour des manifestations festives (40 ans de la Mce en 2024).



PROJET FINALISÉ DU BUDGET PARTICIPATIF

Déposé en 2021, notre projet **"L'eau de pluie à la rescousse des jardins et vergers de Rennes"** a vu le jour en octobre sous la forme d'un récupérateur d'eau de pluie bâché posé dans les jardins partagés à l'arrière de la Mce. Ce projet a été réalisé avec le concours des élèves de l'Institut supérieur des arts appliqués (Lisaa) et des ateliers Le Grand 8 à Rennes.

La vocation de ce projet était de mettre à disposition des cuves à eau captant l'eau atmosphérique (pluie, brume, rosée) pour l'arrosage des arbres fruitiers et jardins à déplacer en fonction des besoins (1ère année sur des vergers, puis jardins...). Ce premier ouvrage en est un prototype.

PERSPECTIVES 2025

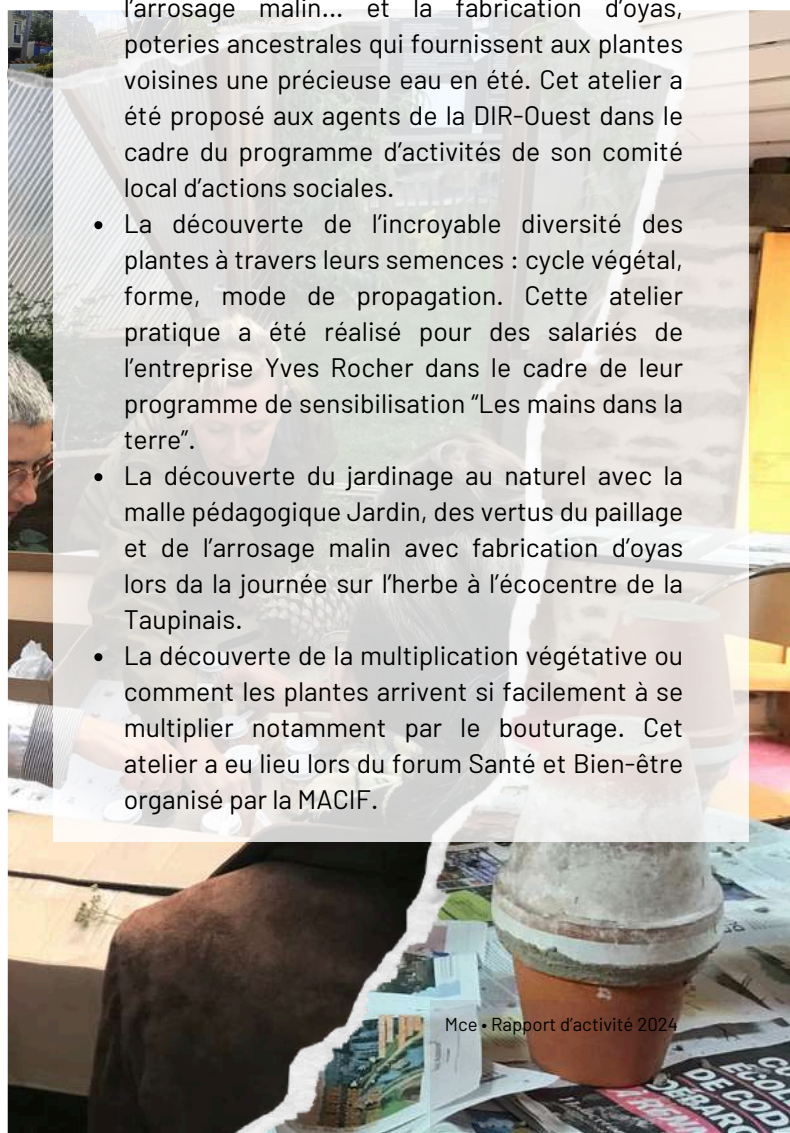
Poursuivre la dynamique des ateliers jardin et des événements en lien avec le jardin.
Animation d'un jardin collectif dans un immeuble partagé

ATELIERS JARDIN POUR LES SALARIÉS D'ENTREPRISE

Cette année, 4 ateliers ont été proposés pour accompagner des jardiniers sur le chemin du jardinage au naturel.

Au programme :

- Le rôle de la vie du sol, le paillage, l'aménagement et le choix des plantes, l'arrosage malin... et la fabrication d'oyas, poteries ancestrales qui fournissent aux plantes voisines une précieuse eau en été. Cet atelier a été proposé aux agents de la DIR-Ouest dans le cadre du programme d'activités de son comité local d'actions sociales.
- La découverte de l'incroyable diversité des plantes à travers leurs semences : cycle végétal, forme, mode de propagation. Cette atelier pratique a été réalisé pour des salariés de l'entreprise Yves Rocher dans le cadre de leur programme de sensibilisation "Les mains dans la terre".
- La découverte du jardinage au naturel avec la malle pédagogique Jardin, des vertus du paillage et de l'arrosage malin avec fabrication d'oyas lors de la journée sur l'herbe à l'écocentre de la Taupinais.
- La découverte de la multiplication végétative ou comment les plantes arrivent si facilement à se multiplier notamment par le bouturage. Cet atelier a eu lieu lors du forum Santé et Bien-être organisé par la MACIF.



27

ASSOCIATIONS

DE DÉFENSE DES CONSOMMATEURS

DE PROTECTION DE L'ENVIRONNEMENT

DE DÉFENSE ET ORGANISATION DU CADRE DE VIE

AFOC35

Défense
des consommateurs
leo lagrange

ALTERNATIBA
RENNES

ALTER-ONDES 35

MAP
d'Armorique

AUTIV



LA BONNE
ASSIETTE

BREIZHIPOTES

Bretagne Vivante
Une voix pour la nature

C.G.L.C.
Région Bretagne

CLCV
CONSOMMATION
LOGEMENT ET
CADRE DE VIE
écoutez au quotidien

la
cni 35

Collectif
PAILLE
Armorican
Breizhenn - crop de la c'hoar

Collectif
Handicaps 35
AGIR ENSEMBLE

Glaz Natur

Une force pour
la
CSF
Confédération Syndicale des Familles
Ille-et-Vilaine

empreinte

eau & rivières
DE BRETAGNE
Dour ha Sterioù Breizh

Familles
rurales
Vivre mieux !
Ille-et-Vilaine

Galléco
Une monnaie pour agir



INDECOSSA
la
cgt
CONSUM
ACTION

PARASOL 35

Rayons
d'Action
Rennes à Vélo

Sortir du
Nucléaire
Pays
de Rennes



Société d'Horticulture
d'Ille et Vilaine

EN 2024, la Mce a pu développer ses projets et ses services aux associations grâce au soutien financier de :

- Ville de Rennes
- Direction générale de la concurrence, de la consommation et de la répression des fraudes (Dgcrf)
- Rennes métropole
- Région Bretagne (FDVA 1)
- Agence régionale de santé Bretagne (Ars)
- Départements d'Ille-et-Vilaine, des Côtes d'Armor et du Morbihan
- Collectivité Eau du Bassin rennais (Cebr)
- Direction régionale de l'environnement, de l'aménagement et du logement Bretagne (Dreal)
- Service départemental à la jeunesse, à l'engagement et aux sports (Sdjes)
- Conférence des financeurs pour la prévention de la perte d'autonomie d'Ille-et-Vilaine
- Fondations Léa Nature et Crédit agricole 35
- Dons des associations
- Contributeurs citoyens par des dons
- Partenaires via des prestations